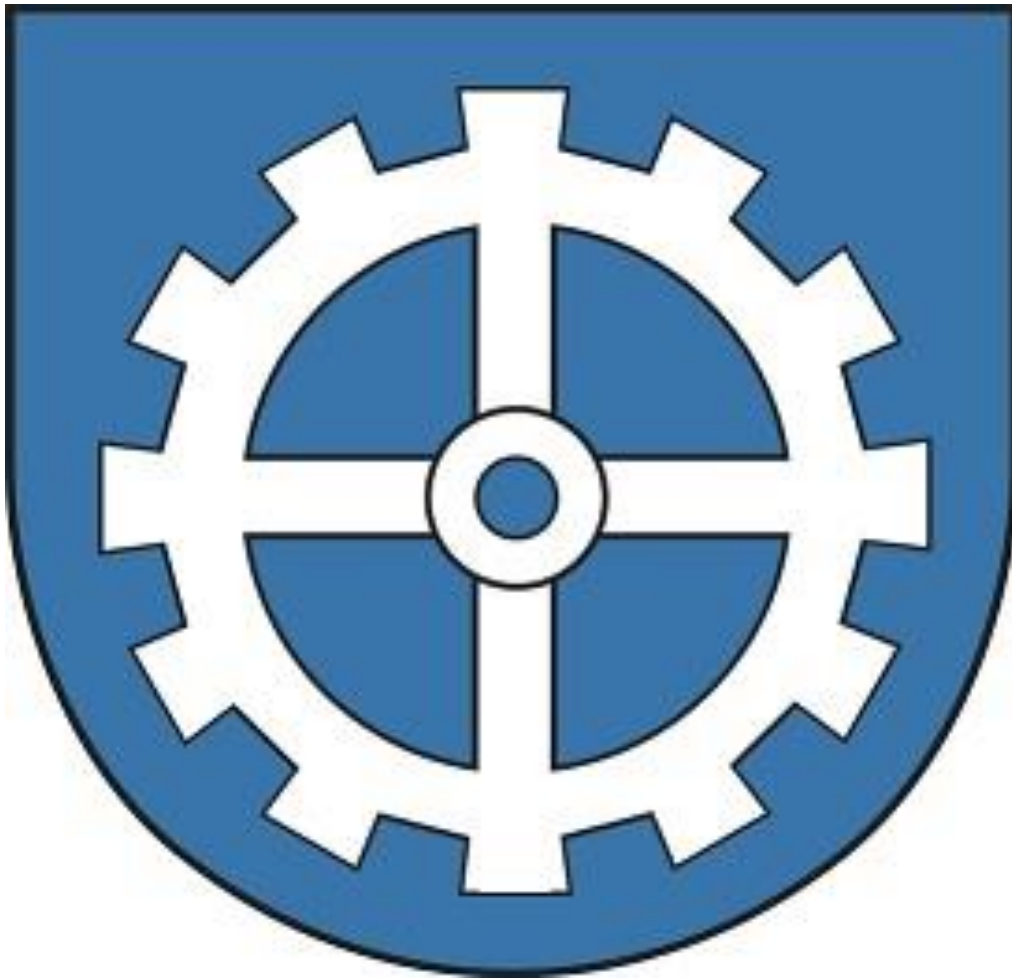


**PROGNOZA
ODDZIAŁYWANIA NA ŚRODOWISKO**

dla projektu zmiany miejscowego planu zagospodarowania przestrzennego gminy
Miłomłyn w obrębie Zalewo



WYKONAWCA



Przedsiębiorstwo Gospodarki Gruntami TOPOZ Maciej Wronka

Pluski, ul. Pluszna 19, 11-034 Stawiguda

Miłomłyn, 2023 r.

SPIS TREŚCI

Wstęp.....	4
1. INFORMACJE O ZAWARTOŚCI, GŁÓWNYCH CELACH PROJEKTOWANEGO DOKUMENTU ORAZ JEGO POWIĄZANIACH Z INNYMI DOKUMENTAMI	4
1.1. Podstawy formalno-prawne prognozy	4
1.2. Cel oraz zakres prognozy oddziaływania na środowisko	5
1.3. Ogólna charakterystyka gminy i obszaru opracowania	6
1.4. Informacje o zawartości i głównych celach projektu planu.....	8
1.5. Powiązania ustaleń projektu planu z innymi dokumentami, w tym różnice między ustaleniami obowiązującego planu, a projektem zmiany planu.....	9
2. INFORMACJE O METODACH ZASTOSOWANYCH PRZY SPORZĄDZANIU PROGNOZY	14
3. PROPOZYCJE DOTYCZĄCE PRZEWIDYWANYCH METOD ANALIZY SKUTKÓW REALIZACJI POSTANOWIEŃ PROJEKTU PLANU ORAZ CZĘSTOTLIWOŚCI JEJ PRZEPROWADZANIA.....	15
4. INFORMACJE O MOŻLIWYM TRANSGRANICZNYM ODDZIAŁYWANIU NA ŚRODOWISKO	16
5. ISTNIEJĄCY STAN ŚRODOWISKA ORAZ POTENCJALNE ZMIANY JEGO STANU W PRZYPADKU BRAKU REALIZACJI PROJEKTU PLANU	16
5.1. Istniejący stan środowiska.....	16
5.2. Potencjalne zmiany istniejącego stanu środowiska w przypadku braku realizacji projektu planu	30
6. STAN ŚRODOWISKA NA OBSZARACH OBJĘTYCH PRZEWIDYWANYM ZNACZĄCYM ODDZIAŁYWANIEM	31
7. ISTNIEJĄCE PROBLEMY OCHRONY ŚRODOWISKA ISTOTNE Z PUNKTU WIDZENIA REALIZACJI PROJEKTU PLANU, W SZCZEGÓLNOŚCI DOTYCZĄCE OBSZARÓW PODLEGAJĄCYCH OCHRONIE NA PODSTAWIE USTAWY Z DNIA 16 KWIEŃNIA 2004 R. O OCHRONIE PRZYRODY	32
8. CELE OCHRONY ŚRODOWISKA USTANOWIONE NA SZCZEBLU MIĘDZYNARODOWYM, WSPÓLNOTOWYM I KRAJOWYM, ISTOTNE Z PUNKTU WIDZENIA PROJEKTU PLANU, ORAZ SPOSOBY, W JAKICH TE CELE I INNE PROBLEMY ŚRODOWISKA ZOSTAŁY UWZGLĘDNIONE PODCZAS OPRACOWYWANIA PROJEKTU PLANU.....	33
9. PRZEWIDYWANE ZNACZĄCE ODDZIAŁYWANIA, W TYM ODDZIAŁYWANIA BEZPOŚREDNIE, POŚREDNIE, WTÓRNE, SKUMULOWANE, KRÓTKOTERMINOWE, ŚREDNIOTERMINOWE I DŁUGOTERMINOWE, STAŁE I CHWILOWE ORAZ POZYTYWNE I NEGATYWNE, NA CELE I PRZEDMIOT OCHRONY OBSZARU NATURA 2000 ORAZ INTEGRALNOŚĆ TEGO OBSZARU, A TAKŻE ŚRODOWISKO	36
9.1. Różnorodność biologiczna, świat roślinny i zwierzęcy	36
9.2. Tereny sąsiednie, ludzie, krajobraz.....	38

PROGNOZA ODDZIAŁYWANIA NA ŚRODOWISKO

9.3	Środowisko gruntowo - wodne	41
9.4	Powietrze atmosferyczne	43
9.5	Klimat akustyczny	44
9.6	Promieniowanie elektromagnetyczne.....	44
9.7	Zasoby naturalne	45
9.8	Zabytki i dobra materialne	45
9.9	Obszar Natura 2000.....	46
10.	ROZWIĄZANIA MAJĄCE NA CELU ZAPOBIEGANIE, OGRANICZANIE LUB KOMPENSACJĘ PRZYRODNICZĄ NEGATYWNYCH ODDZIAŁYWAŃ NA ŚRODOWISKO, MOGĄCYCH BYĆ REZULTATEM REALIZACJI PROJEKTU PLANU, W SZCZEGÓLNOŚCI NA CELE I PRZEDMIOT OCHRONY OBSZARU NATURA 2000 ORAZ INTEGRALNOŚĆ TEGO OBSZARU	46
11.	ROZWIĄZANIA ALTERNATYWNE DO ROZWIĄZAŃ ZAWARTYCH W PROJEKCIE PLANU WRAZ Z UZASADNIENIEM ICH WYBORU ORAZ OPIS METOD DOKONANIA OCENY PROWADZĄCEJ DO TEGO WYBORU ALBO WYJAŚNIENIE BRAKU ROZWIĄZAŃ ALTERNATYWNYCH, W TYM WSKAZANIA NAPOTKANYCH TRUDNOŚCI WYNIKAJĄCYCH Z NIEDOSTATKÓW TECHNIKI LUB LUK WE WSPÓŁCZESNEJ WIEDZY	49
12.	WNIOSKI.....	50
13.	STRESZCZENIE W JEZYKU NIESPECJALISTYCZNYM.....	53
14.	WYKAZ MATERIAŁÓW ŹRÓDŁOWYCH.....	55

Wstęp

Prognoza oddziaływania na środowisko została sporządzona dla zmiany miejscowego planu zagospodarowania przestrzennego gminy Miłomłyn w obrębie Zalewo.

Projekt przedmiotowego planu został utworzony na podstawie Uchwały Nr XXXIV/281/2021 Rady Miejskiej w Miłomłynie z dnia 24 listopada 2021 r. w sprawie przystąpienia do sporządzenia zmiany miejscowego planu zagospodarowania przestrzennego gminy Miłomłyn w obrębie Zalewo.

Obszar objęty opracowaniem obejmuje powierzchnię około 50,6 ha. Projekt planu ustala dla przedmiotowego obszaru przeznaczenie pod tereny zabudowy mieszkaniowej jednorodzinnej (MN), rekreacji indywidualnej (ML), zieleni urządzonej (ZP), zieleni naturalnej (ZN), lasu (ZL), dróg wewnętrznych (KDW). Celem sporządzenia projektu miejscowego planu jest zagospodarowanie terenu w kierunku rekreacji indywidualnej i zabudowy mieszkaniowej jednorodzinnej. Zmiana miejscowego planu odbywa się na wniosek właściciela terenu i pozwoli uporządkować oraz zagospodarować nieużytkowany obszar, który nie będzie kolidował z zagospodarowaniem terenów sąsiednich i otoczeniem.

Projekt planu stanowi zmianę *miejscowego planu zagospodarowania przestrzennego gminy Miłomłyn w miejscowości Zalewo*, uchwalonego dnia 28 września 2011 r.

Obszar znajduje się w granicach Obszaru Chronionego Krajobrazu Kanału Elbląskiego.

1. INFORMACJE O ZAWARTOŚCI, GŁÓWNYCH CELACH PROJEKTOWANEGO DOKUMENTU ORAZ JEGO POWIĄZANIACH Z INNYMI DOKUMENTAMI

1.1. Podstawy formalno-prawne prognozy

Zgodnie z ustawą z dnia 3 października 2008 r. o udostępnianiu informacji o środowisku i jego ochronie, udziale społeczeństwa w ochronie środowiska oraz ocenach oddziaływania na środowisko (t.j. Dz.U. z 2022.1029 z późn. zm.) ustalony został obowiązek opracowania prognozy oddziaływania na środowisko.

Podstawą formalno-prawną prognozy są również:

- Ustawa z dnia 27 marca 2003 r. o planowaniu i zagospodarowaniu przestrzennym (art. 17 pkt. 4; t.j. Dz.U.2022.503),
- Ustawa z dnia 27 kwietnia 2001 r. – Prawo ochrony środowiska (t.j. Dz.U.2021.1973 z późn. zm.),

PROGNOZA ODDZIAŁYWANIA NA ŚRODOWISKO

- Projekt zmiany miejscowego planu zagospodarowania przestrzennego gminy Miłomłyn w obrębie Zalewo,
- Ustawa z dnia 16 kwietnia 2004 r. – O ochronie przyrody (t.j. Dz.U. 2022.916).

Prognoza oddziaływania na środowisko jest elementem strategicznej oceny oddziaływania na środowisko, służącej eliminowaniu lub łagodzeniu ewentualnych konfliktów przyrodniczo - przestrzennych. Formuła dokumentu pozwala, by we wszystkich fazach planowania uwzględniać wzajemne relacje pomiędzy uwarunkowaniami przyrodniczymi, a przyjętymi w projekcie planu rozwiązaniami planistycznymi.

1.2. Cel oraz zakres prognozy oddziaływania na środowisko

Głównym celem sporządzania prognozy oddziaływania na środowisko jest wskazanie przewidywanego wpływu na środowisko, będącym skutkiem realizacji dopuszczonych w projekcie planu form zagospodarowania przestrzennego, między innymi poprzez ocenę relacji pomiędzy przyjętymi w projekcie planu rozwiązaniami planistycznymi, a uwarunkowaniami środowiska przyrodniczego, a także aspektami gospodarczymi i społecznymi, zgodnie z zasadą zrównoważonego rozwoju.

Prognoza oddziaływania na środowisko, ma za zdanie przedstawienie rozwiązań zapobiegających, ograniczających lub kompensujących negatywne oddziaływanie projektu planu na środowisko.

Podsumowując, zakres Prognozy obejmuje elementy określone w art. 51 i 52 ustawy z dnia 3 października 2008 r. o udostępnianiu informacji o środowisku i jego ochronie, udziale społeczeństwa w ochronie środowiska oraz o ocenach oddziaływania na środowisko (t.j. Dz.U.2022.1029 z późn. zm.).

Prognoza została wykonana w zakresie i stopniu szczegółowości uzgodnionym przez:

- Regionalnego Dyrektora Ochrony Środowiska w Olsztynie, Wydział Spraw Terenowych I w Elblągu – pismo WSTE.411.61.2021.JS z dnia 24 stycznia 2022 r. (zał. teks. nr 1);
- Państwowym Powiatowym Inspektorem Sanitarnym w Ostródzie – pismo znak ZNS.9082.52.2022 z dnia 25.01.2022 r. (zał. teks. nr 2).

W skład prognozy oddziaływania na środowisko wchodzi:

- Informacje o zawartości projektu planu, jego głównych celach oraz powiązaniu z innymi dokumentami.
- Informację o metodach zastosowanych przy sporządzaniu prognozy.
- Propozycje dotyczące przewidywanych metod analiz skutków będących wynikiem realizacji postanowień projektu planu, a także częstotliwość jej przeprowadzania.

PROGNOZA ODDZIAŁYWANIA NA ŚRODOWISKO

- W przypadku wystąpienia – transgraniczne oddziaływanie na środowisko.
- Streszczenie w języku niespecjalistycznym.

Prognoza określa, analizuje i ocenia:

- Istniejący, aktualny stan środowiska naturalnego i przewidywane potencjalne jego zmiany w przypadku braku realizacji postanowień projektu planu.
- Stan środowiska na obszarach objętych przewidywanym znaczącym oddziaływaniem.
- Istniejące problemy ochrony środowiska z punktu widzenia realizacji projektu planu, w szczególności dotyczące obszarów podlegających ochronie na podstawie ustawy z dnia 16 kwietnia 2004 r. o ochronie przyrody.
- Cele ochrony środowiska ustalone na szczeblu międzynarodowym, wspólnotowym i krajowym, istotne z punktu widzenia projektu planu, a także sposób w jaki ww. cele uwzględnione zostały w trakcie opracowywania dokumentu.
- Przewidywane znaczące oddziaływanie (bezpośrednie, pośrednie, wtórne, skumulowane, krótkoterminowe, średnioterminowe, długoterminowe, stałe, chwilowe, pozytywne, negatywne) na cele i przedmiot ochrony obszaru Natura 2000, integralność tego obszaru oraz na środowisko w tym na: różnorodność biologiczną, ludzi, zwierzęta, rośliny, wodę, powietrze, powierzchnię ziemi, krajobraz, klimat, zasoby naturalne, zabytki, dobra materialne, z uwzględnieniem zależności między wymienionymi elementami środowiska oraz między oddziaływaniami na te tereny.

Prognoza przedstawia rozwiązania mające na celu zapobieganie, ograniczanie lub kompensację przyrodniczą negatywnych oddziaływań na środowisko, mogących być rezultatem realizacji projektu planu, w szczególności ochrony obszarów Natura 2000 oraz ich integralność. Przedstawia także rozwiązania alternatywne lub wyjaśnia ich brak.

Prognoza, według art. 52 ww. ustawy opracowywana jest w stopniu odpowiednim do szczególowości informacji zawartych w projekcie planu oraz stosownie do stanu współczesnej wiedzy i metod oceny. Zakres i stopień szczególowości informacji opracowanej prognozy, stosownie do wymogów zawartych w artykule 53 ww. ustawy jest uzgadniany z właściwymi organami, wskazanymi w art. 57 i 58 ustawy: regionalnym dyrektorem ochrony środowiska i państwowym powiatowym inspektorem sanitarnym.

1.3 Ogólna charakterystyka gminy i obszaru opracowania

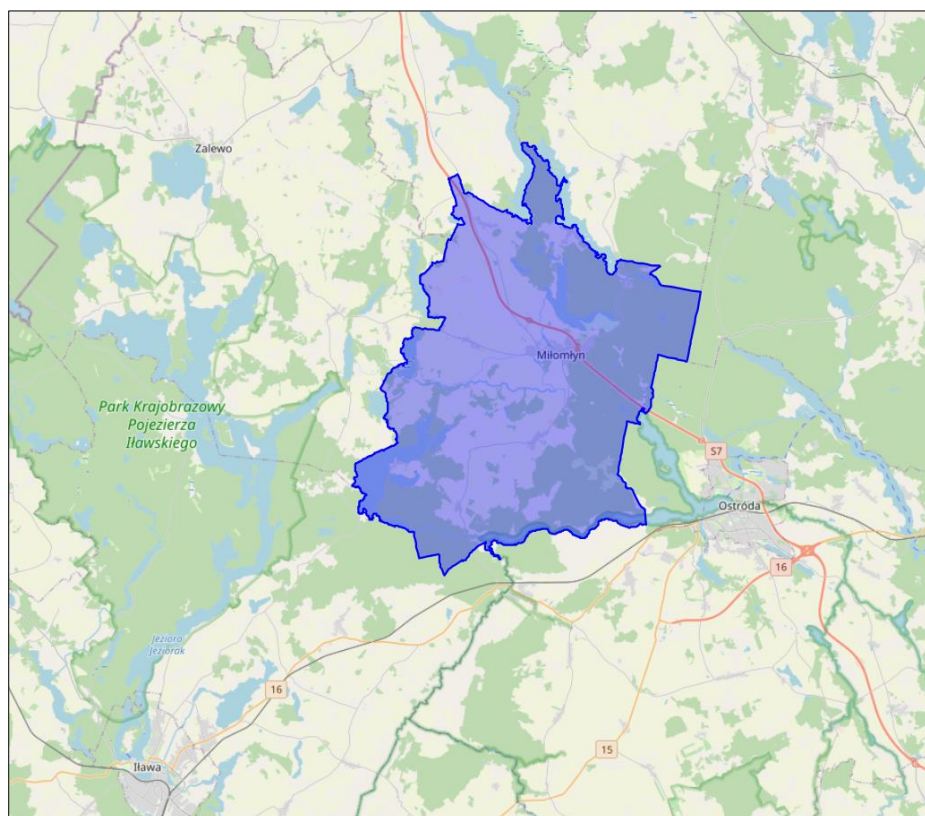
Obszar objęty opracowaniem planu położony jest w gminie Miłomłyn. Gmina Miłomłyn jest jedną z dziewięciu gmin powiatu ostródzkiego oraz jedną z trzech gmin miejsko – wiejskich. Powiat leży we wschodniej części województwa warmińsko - mazurskiego. Gmina Miłomłyn zajmuje powierzchnię 16 060 ha, w tym 1 238 ha miasto (7,7%) i 14 822 ha obszar

PROGNOZA ODDZIAŁYWANIA NA ŚRODOWISKO

wiejski. Jak podają dane GUS za rok 2021, liczba ludności wynosiła 4 841 osób, w tym 2 412 osób w mieście (49,8%) i 2 429 osób na obszarach wiejskich.

Gmina posiada charakter przyrodniczo - rolniczy. Lasy stanowią 42% jej powierzchni. Walory przyrodnicze w postaci dużych powierzchni leśnych i wód sprzyjają rozwojowi turystyki.

Na rysunku 1.1 znajduje się oznaczona gmina Miłomłyn. Z rysunku poniżej można odczytać położenie gminy względem miast: Ostróda (kierunek wschodni) i Iława (kierunek południowo-zachodni) oraz względem jeziora Jeziorak – najdłuższego jeziora w Polsce (kierunek zachodni). Przez gminę przebiega droga ekspresowa nr S7.

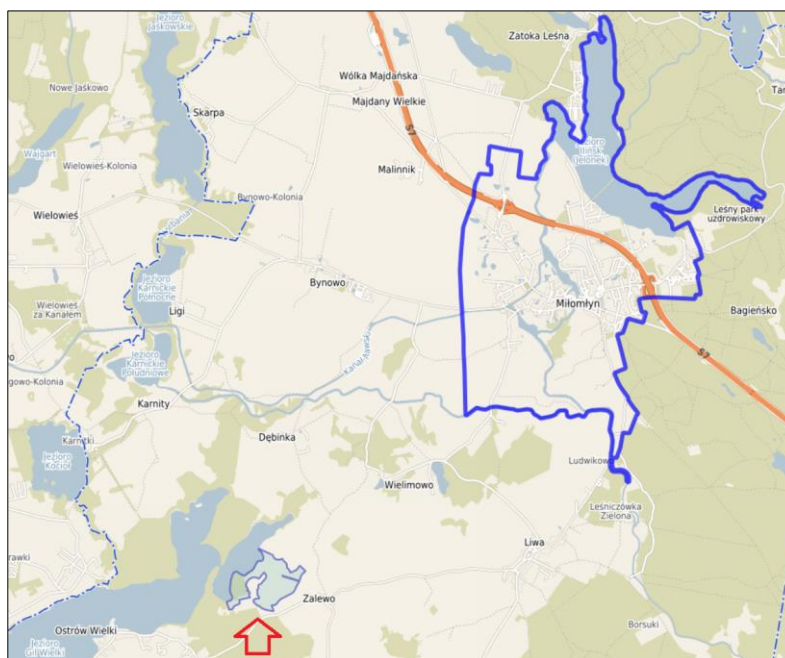


Rys. 1.1. Gmina Miłomłyn. Źródło: <https://www.polskawliczbach.pl/>

Obszar opracowania zlokalizowany jest w obrębie geodezyjnym Zalewo, w południowo – zachodniej części gminy Miłomłyn przy jeziorze Gil Wielki. W odległości około 70 m znajduje się droga gminna oraz zwarty kompleks leśny. Obszar nie jest zabudowany. Najbliższe zabudowania przeznaczone na stały pobyt ludzi zlokalizowane są po stronie południowo – wschodniej, w odległości około 120 m. Obszar opracowania znajduje się w odległości około 8 km (po linii dróg) od centrum miasta Miłomłyn.

Poniżej zamieszczono mapę z fragmentem miasta Miłomłyn z oznaczonym przedmiotowym obszarem (Rys. 1.2).

PROGNOZA ODDZIAŁYWANIA NA ŚRODOWISKO



Rys. 1.2. Położenie analizowanego obszaru w odniesieniu do miasta Miłomłyn. Kolorem granatowym oznaczono granicę miasta Miłomłyn. Kolorem niebieskim oraz strzałką koloru czerwonego oznaczono położenie obszaru opracowania. Źródło: <https://ostrodzki.e-mapa.net/>

1.4 Informacje o zawartości i głównych celach projektu planu

Stosownie do zapisów ustawy z dnia 27 marca 2003 r. o planowaniu i zagospodarowaniu przestrzennym, głównym celem sporządzenia miejscowego planu zagospodarowania przestrzennego w obrębie Zalewo jest ustalenie przeznaczenia terenów oraz sposobów ich zagospodarowania.

Projekt miejscowego planu zagospodarowania przestrzennego składa się z części tekstowej oraz z części graficznej. Część tekstowa sporządzona jest w formie projektu uchwały Rady Miejskiej w Miłomłynie, natomiast część graficzna w postaci rysunku projektu planu. Na w/w rysunku zamieszczono również wyrys ze Studium uwarunkowań i kierunków zagospodarowania przestrzennego gminy.

Projekt planu ustala następujące przeznaczenia terenów funkcjonalnych:

- 1) **MN** – tereny zabudowy mieszkaniowej jednorodzinnej,
- 2) **ML** – tereny rekreacji indywidualnej,
- 3) **ZP** – teren zieleni urządzonej,
- 4) **ZN** – tereny zieleni naturalnej,
- 5) **ZL** – tereny lasu,
- 6) **KDW** – tereny dróg wewnętrznych.

PROGNOZA ODDZIAŁYWANIA NA ŚRODOWISKO

Plan zawiera ustalenia dotyczące:

- 1) przeznaczenia terenów oraz linie rozgraniczające tereny o różnym przeznaczeniu lub różnych zasadach zagospodarowania;
- 2) zasad ochrony i kształtowania ładu przestrzennego;
- 3) zasad ochrony środowiska, przyrody i krajobrazu;
- 4) zasad kształtowania krajobrazu;
- 5) zasad kształtowania zabudowy oraz wskaźniki zagospodarowania terenu, maksymalną i minimalną intensywność zabudowy jako wskaźnik powierzchni całkowitej zabudowy w odniesieniu do powierzchni działki budowlanej, minimalny udział procentowy powierzchni biologicznie czynnej w odniesieniu do powierzchni działki budowlanej, maksymalną wysokość zabudowy, minimalną liczbę miejsc do parkowania w tym miejsca przeznaczone na parkowanie pojazdów zaopatrzonych w kartę parkingową i sposób ich realizacji oraz linie zabudowy i gabaryty obiektów;
- 6) zasad modernizacji, rozbudowy i budowy systemów komunikacji i infrastruktury technicznej;
- 7) stawek procentowych, na podstawie których ustala się opłatę wynikającą ze wzrostu wartości nieruchomości w związku z uchwaleniem planu;
- 8) sposobu usytuowania obiektów budowlanych w stosunku do dróg i innych terenów publicznie dostępnych oraz do granic przyległych nieruchomości, kolorystykę obiektów budowlanych oraz pokrycie dachów;
- 9) szczegółowych zasad i warunków scalania i podziału nieruchomości objętych planem miejscowym;
- 10) granic i sposobów zagospodarowania terenów lub obiektów podlegających ochronie, na podstawie odrębnych przepisów, terenów górniczych, a także obszarów szczególnego zagrożenia powodzią, obszarów osuwania się mas ziemnych, krajobrazów priorytetowych określonych w audycie krajobrazowym oraz w planach zagospodarowania przestrzennego województwa;
- 11) szczególnych warunków zagospodarowania terenów oraz ograniczeń w ich użytkowaniu, w tym zakazu zabudowy.

Plan, z racji braku występowania uwarunkowań i przesłanek na terenach objętym opracowaniem, nie zawiera ustaleń dotyczących:

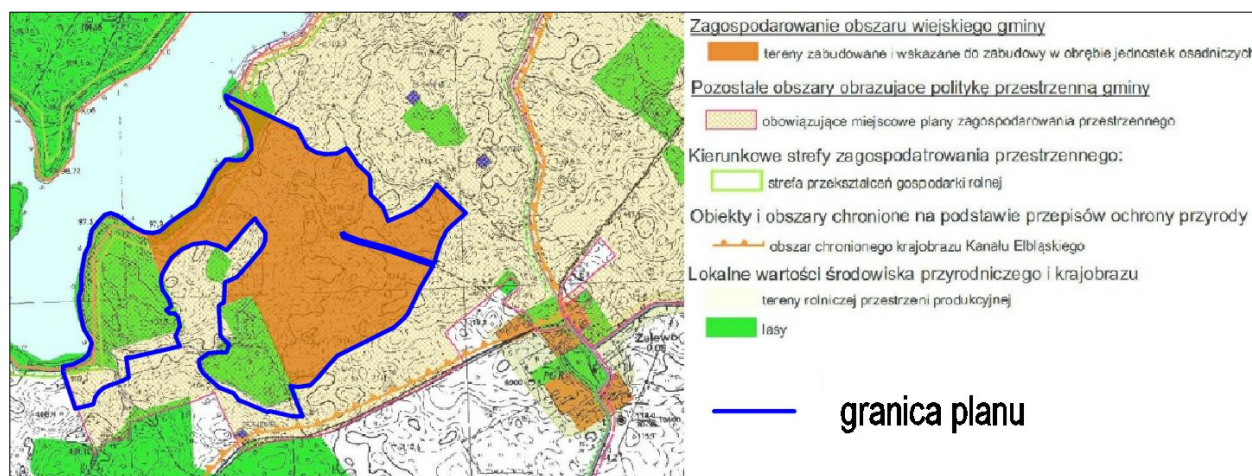
- 1) sposobów i terminów tymczasowego zagospodarowania, urządzania i użytkowania terenów,

PROGNOZA ODDZIAŁYWANIA NA ŚRODOWISKO

- 2) zasad ochrony dziedzictwa kulturowego i zabytków, w tym krajobrazów kulturowych oraz dóbr kultury współczesnej,
- 3) wymagań wynikających z potrzeb kształtowania przestrzeni publicznej.

1.5 Powiązania ustaleń projektu planu z innymi dokumentami, w tym różnice między ustaleniami obowiązującego planu, a projektem zmiany planu

Ustalenia projektu miejscowego planu zagospodarowania przestrzennego są zgodne z wyznaczonym kierunkiem zagospodarowania przestrzennego w Zmianie Studium uwarunkowań i kierunków zagospodarowania przestrzennego miasta i gminy Miłomłyn.



Rys. 1.3. Wyrys wraz z legendą ze Zmiany Studium uwarunkowań i kierunków zagospodarowania przestrzennego miasta i gminy Miłomłyn (uchwała nr XXXII/261/2021 z dnia 29 września 2021 r.). Granatową linią oznaczono granicę projektu planu.

Studium ustala dla analizowanego obszaru kierunek terenów zabudowanych i wskazanych do zabudowy w obrębie jednostek osadniczych. (Rys 1.3).

Obszar w granicach projektu planu był już przedmiotem opracowania miejscowego planu zagospodarowania przestrzennego.

Celem sporządzenia projektu zmiany miejscowego planu jest zagospodarowanie terenu w kierunku rekreacji indywidualnej i zabudowy mieszkaniowej jednorodzinnej. Zmiana miejscowego planu odbywa się na wniosek właściciela terenu i pozwoli uporządkować oraz zagospodarować nieużytkowany obszar, który nie będzie kolidował z zagospodarowaniem terenów sąsiednich i otoczeniem.

PROGNOZA ODDZIAŁYWANIA NA ŚRODOWISKO

Projekt zmiany planu ustala dla przedmiotowego obszaru przeznaczenie pod tereny zabudowy mieszkaniowej jednorodzinnej (MN), rekreacji indywidualnej (ML), zieleni urządzonej (ZP), zieleni naturalnej (ZN), lasu (ZL), dróg wewnętrznych (KDW).

Obszar, objęty projektem planu, położony jest w granicach Obszaru Chronionego Krajobrazu Kanału Elbląskiego, gdzie obowiązują przepisy Uchwały Nr XXX/670/17 Sejmiku Województwa Warmińsko – Mazurskiego z dnia 26 września 2017 r. w sprawie Obszaru Chronionego Krajobrazu Kanału Elbląskiego (Dziennik Urzędowy Województwa Warmińsko-Mazurskiego z dnia 26 października 2017 r., poz. 4144).

Według artykułu 23 ustawy o ochronie przyrody obszar chronionego krajobrazu obejmuje tereny chronione ze względu na wyróżniający się krajobraz o zróżnicowanych ekosystemach, wartościowe ze względu na możliwość zaspokajania potrzeb związanych z turystyką i wypoczynkiem lub pełnią funkcją korytarzy ekologicznych.

Na Obszarze Chronionego Krajobrazu Kanału Elbląskiego wprowadzono następujące zakazy:

- 1) zabijania dziko występujących zwierząt, niszczenia ich nor, legowisk, innych schronień i miejsc rozrodu oraz tarlisk, złożonej ikry, z wyjątkiem amatorskiego połowu ryb oraz wykonywania czynności związanych z racjonalną gospodarką rolną, leśną, rybacką i łowiecką;
- 2) realizacji przedsięwzięć mogących znacząco oddziaływać na środowisko w rozumieniu przepisów ustawy z dnia 3 października 2008 r. o udostępnianiu informacji o środowisku i jego ochronie, udziale społeczeństwa w ochronie środowiska oraz o ocenach oddziaływania na środowisko;
- 3) likwidowania i niszczenia zadrzewień śródpolnych, przydrożnych i nadwodnych, jeżeli nie wynikają one z potrzeby ochrony przeciwpowodziowej i zapewnienia bezpieczeństwa ruchu drogowego lub wodnego lub budowy, odbudowy, utrzymania, remontów lub naprawy urządzeń wodnych;
- 4) wydobywania do celów gospodarczych skał, w tym torfu, oraz skamieniałości, w tym kopalnych szczątków roślin i zwierząt, a także minerałów i bursztynu;
- 5) wykonywania prac ziemnych trwale zniekształcających rzeźbę terenu, z wyjątkiem prac związanych z zabezpieczeniem przeciwpowodziowym lub przeciwsuwiskowym lub utrzymaniem, budową, odbudową, naprawą lub remontem urządzeń wodnych;
- 6) dokonywania zmian stosunków wodnych, jeżeli służą innym celom niż ochrona przyrody lub zrównoważone wykorzystanie użytków rolnych i leśnych oraz racjonalna gospodarka wodna lub rybacka;

PROGNOZA ODDZIAŁYWANIA NA ŚRODOWISKO

- 7) likwidowania naturalnych zbiorników wodnych, starorzeczy i obszarów wodno-błotnych;
- 8) budowania nowych obiektów budowlanych w pasie szerokości 100 m od:
 - a) linii brzegów rzek, jezior i innych naturalnych zbiorników wodnych,
 - b) zasięgu lustra wody w sztucznych zbiornikach wodnych usytuowanych na wodach płynących przy normalnym poziomie piętrzenia określonym w pozwoleniu wodnoprawnym, o którym mowa w art. 122 ust. 1 pkt 1 ustawy z dnia 18 lipca 2001 r. - *Prawo wodne*
 - z wyjątkiem urządzeń wodnych oraz obiektów służących prowadzeniu racjonalnej gospodarki rolnej, leśnej lub rybackiej.

Projekt planu uwzględnia uwarunkowania wynikające z istniejącego zagospodarowania terenu oraz położenia w granicach Obszaru Chronionego Krajobrazu Kanału Elbląskiego (OCHK). W ustaleniach projektu planu z zakresu ochrony środowiska, zostały przywołane zakazy występujące ww. Obszarze Chronionego Krajobrazu, który mają zastosowanie bezpośrednio do obszaru objętego projektem planu. W projekcie znajdują się zapisy dotyczące zakazu likwidowania i niszczenia zadrzewień śródpolnych, przydrożnych i nadwodnych oraz wykonywania prac ziemnych trwale zniekształcających rzeźbę terenu. Ponadto, w projekcie ustala się zakaz lokalizacji przedsięwzięć mogących znacząco oddziaływać na środowisko, określonych w przepisach odrębnych, który jest tożsamy z zakazem, jaki znajduje się w uchwale dotyczącej ww. obszaru chronionego krajobrazu. Projekt planu dopuszcza wyjątki od owego zakazu, o których mowa w §5 ust. 2 pkt 3) oraz §5 ust. 3 pkt 1) i 2) w Uchwale w sprawie ww. OCHK, tj. za wyjątkiem inwestycji celu publicznego z zakresu infrastruktury technicznej oraz realizacji przedsięwzięć mogących znacząco oddziaływać na środowisko, dla których przeprowadzona ocena oddziaływania na środowisko wykazała brak negatywnego wpływu na ochronę przyrody i ochronę krajobrazu obszaru chronionego krajobrazu oraz realizacji przedsięwzięć mogących potencjalnie znacząco oddziaływać na środowisko, dla których regionalny dyrektor ochrony środowiska stwierdził brak konieczności przeprowadzenia oceny oddziaływania na środowisko (§6 ust. 1 pkt 1 projektu uchwały *w sprawie uchwalenia zmiany miejscowego planu zagospodarowania przestrzennego gminy Miłomłyn w obrębie Zalewo*).

Obszar opracowania znajduje się bezpośrednio przy jeziorze Gil Wielki. Zapisy OCHK zakazują budowania nowych obiektów budowlanych w pasie szerokości 100 m od linii brzegów rzek, jezior i innych naturalnych zbiorników wodnych oraz od zasięgu lustra wody w sztucznych zbiornikach wodnych usytuowanych na wodach płynących przy normalnym poziomie piętrzenia określonym w pozwoleniu wodnoprawnym, z wyjątkiem urządzeń

PROGNOZA ODDZIAŁYWANIA NA ŚRODOWISKO

wodnych oraz obiektów służących prowadzeniu racjonalnej gospodarki rolnej, leśnej lub rybackiej. Powyższy zakaz nie dotyczy:

- lokalizowania obiektów budowlanych niezbędnych do pełnienia funkcji plaż, kąpielisk i przystani na wyznaczonych w miejscowych planach zagospodarowania przestrzennego terenach dostępu do wód publicznych oraz realizacji infrastruktury technicznej na potrzeby tych terenów;
- lokalizowania ścieżek rowerowych, ciągów pieszych oraz infrastruktury technicznej i obiektów małej architektury służących utrzymaniu porządku.

Zapisy projektu planu dopuszczają zastosowanie powyższych wyjątków w zakresie realizacji ustaleń szczegółowych dla terenu ZP, tj. dla terenu zieleni urządzonej. W granicach tego terenu funkcjonalnego zlokalizowanego w pasie szerokości 100 m od jeziora, zezwolono na realizację ścieżek pieszych i rowerowych, urządzeń i boisk sportowych, obiektów małej architektury służących utrzymaniu porządku oraz sieci i urządzeń infrastruktury technicznej stanowiących inwestycje celu publicznego. Jest to zagospodarowanie, które zostało dopuszczone do realizacji w pasie 100 m od jeziora na podstawie odstępstw od zakazów, zawartych w par. 5 ust. 2, par. 5 ust. 7 pkt. 8) i pkt. 9) ppkt. a) Uchwały Nr XXX/670/12 Sejmiku Województwa Warmińsko-Mazurskiego z dnia 26 września 2017 r. w sprawie Obszaru Chronionego Krajobrazu Kanału Elbląskiego.

W celu dodatkowej ochrony terenów zadrzewionych (oprócz zapisów w tekście uchwały projektu planu) występujących wzdłuż jeziora, projekt planu wprowadza teren zieleni naturalnej (ZN). Powyższe ustalenie jest wynikiem czynnej ochrony nieleśnych ekosystemów lądowych w związku z położeniem terenu opracowania w przedmiotowym obszarze chronionego krajobrazu (§4 ust. 2 pkt 6).

Ponadto w celu zachowania istniejących zadrzewień śródpolnych i przydrożnych, projekt planu w miejscu faktycznego występowania zadrzewień i zakrzewień w terenie wprowadza wśród terenów przeznaczonych pod zabudowę tereny zieleni z zakazem ich likwidowania.

Podsumowując - zawarte w projekcie planu ustalenia nie naruszają przepisów uchwały w sprawie Obszaru Chronionego Krajobrazu Kanału Elbląskiego.

2. INFORMACJE O METODACH ZASTOSOWANYCH PRZY SPORZĄDZANIU PROGNOZY

Niniejszy dokument został opracowany jako opis charakterystyki istniejących zasobów środowiska i informacji dotyczących mechanizmów jego funkcjonowania ze wskazaniem, mogących wystąpić, skutków będących następstwem realizacji ustaleń projektu planu.

PROGNOZA ODDZIAŁYWANIA NA ŚRODOWISKO

Istniejące uwarunkowania środowiskowe zostały przeanalizowane pod kątem wprowadzenia rozwiązań planistycznych z projektu planu. Uzyskane informacje, uzupełnione wiedzą pozyskaną z dostępnych materiałów źródłowych, a także wizji terenowej, pozwoliły na opracowanie charakterystyki stanu funkcjonowania środowiska w podziale na poszczególne komponenty. Stopień szczegółowości niniejszego dokumentu określiły: obecny stan dostępnej informacji o środowisku oraz zakres informacji ustaleń projektu planu.

Do materiałów którymi dodatkowo wspomagano się przy opracowaniu prognozy należą m.in.: Raporty oddziaływania na środowisko, waloryzacje przyrodnicze, wcześniej wykonane prognozy oddziaływania itp. dokumenty pozyskane podczas wykonywania niniejszego dokumentu. Opracowanie prognozy rozpoczęto wizją terenową w celu zapoznania się z ogólnymi warunkami środowiskowymi panującymi na analizowanym terenie oraz istniejącym zainwestowaniem. Podczas wizji terenowej wykonano obserwacje terenowe nakierowane na obserwacje ornitologiczne oraz w mniejszym stopniu wrywkowe inwentaryzacje florystyczne.

Po zgromadzeniu potrzebnych informacji podczas wizji terenowej przystąpiono do następnego etapu prac związanych z przygotowaniem dokumentacji. Zestawienie i porównanie wszystkich dostępnych informacji pozwoliło na opracowanie charakterystyki stanu funkcjonowania środowiska, aktualnego sposobu użytkowania terenów oraz ich skłonność do degradacji przy wprowadzeniu zmian jakie przewiduje projekt planu.

Dalszy etap prac porusza jedną z najważniejszych, dla niniejszego opracowania, kwestii. Jest to analiza wpływu jaki wywrze, na teren badań, wprowadzenie ustaleń projektu planu. Ww. analiza polega na odniesieniu położenia analizowanego obszaru do położenia terenów prawnie chronionych w kontekście zagrożeń dla środowiska. Przyjęto następujące kryteria oddziaływań: bezpośrednie, pośrednie i wtórne, skumulowane, krótkoterminowe, średnioterminowe i długoterminowe, stałe i chwilowe oraz pozytywne, neutralne i negatywne. Wynikiem przeprowadzenia niniejszej analizy ma być podanie odpowiednich rozwiązań eliminujących tudzież minimalizujących potencjalnych negatywnych oddziaływań, które mogą generować ustalenia projektu planu.

3. PROPOZYCJE DOTYCZĄCE PRZEWIDYWANYCH METOD ANALIZY SKUTKÓW REALIZACJI POSTANOWIEŃ PROJEKTU PLANU ORAZ CZĘSTOTLIWOŚCI JEJ PRZEPROWADZANIA

W ramach analizy zmian w zagospodarowaniu przestrzennym, dokonywanej zgodnie z ustawą z dnia 27 marca 2003 r. o planowaniu i zagospodarowaniu przestrzennym (t.j. Dz. U. 2022.503 z późn. zm.), wprowadza się monitoring skutków realizacji ustaleń Planu.

PROGNOZA ODDZIAŁYWANIA NA ŚRODOWISKO

Dotyczy on zgodności realizacji inwestycji z ustaleniami zawartymi w projekcie planu oraz wpływu przedsięwzięcia na środowisko.

W ramach analizy zmian w zagospodarowaniu przestrzennym winien być prowadzony monitoring skutków realizacji ustaleń planu. Monitoring ten powinien dotyczyć zarówno zgodności realizacji inwestycji z ustaleniami zawartymi w projekcie planu, jak również wpływu przedsięwzięcia na środowisko. Dla właściwego zrealizowania planowanego przedsięwzięcia, wskazany byłby monitoring dotyczący m.in. sposobu realizacji zainwestowania, stanu realizacji inwestycji sanitarnych, pomiaru stanu czystości wód powierzchniowych i podziemnych, pomiaru oddziaływania akustycznego nowopowstałego zainwestowania.

Za monitoring jakości środowiska przyrodniczego w województwie warmińsko-mazurskim odpowiedzialny jest Wojewódzki Inspektorat Ochrony Środowiska w Olsztynie (WIOŚ). W ramach PMS prowadzony jest monitoring: jakości powietrza, wód powierzchniowych i podziemnych, hałasu i wibracji, pól elektromagnetycznych, gospodarki odpadami, gleb. Do instytucji, które wspomagają monitoring stanu środowiska przyrodniczego oraz mogą wyeliminować niekorzystne oddziaływania na terenie powiatu ostródzkiego jest m.in.: Powiatowa Stacja Sanitarno – Epidemiologiczna w Ostródzie. W związku z powyższym monitoring realizacji planu należy wykonywać, a jego wyniki zamieszczać w corocznych sprawozdaniach.

4. INFORMACJE O MOŻLIWYM TRANSGRANICZNYM ODDZIAŁYWANIU NA ŚRODOWISKO

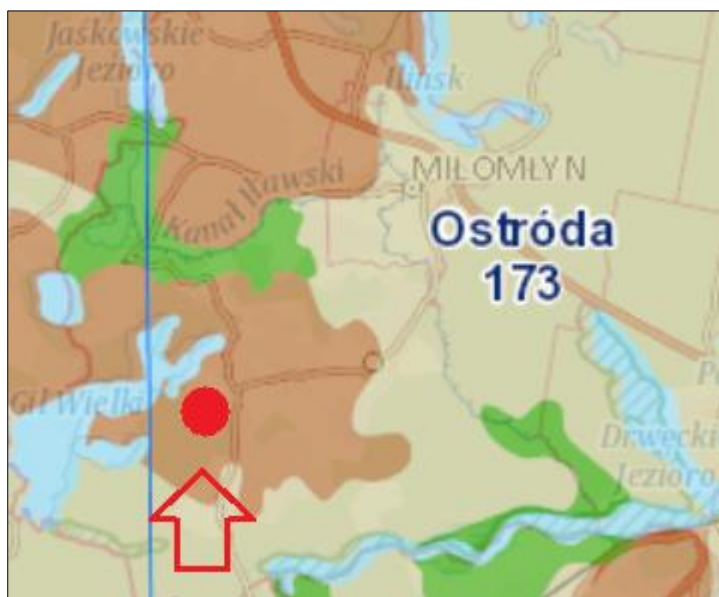
Omawiane przedsięwzięcie należy zaliczyć do lokalnych. Teren opracowania projektu planu znajduje się w odległości ponad 50 km od granic RP. W związku z powyższym nie wystąpią transgraniczne oddziaływania na środowisko.

5. ISTNIEJĄCY STAN ŚRODOWISKA ORAZ POTENCJALNE ZMIANY JEGO STANU W PRZYPADKU BRAKU REALIZACJI PROJEKTU PLANU

5.1 Istniejący stan środowiska

BUDOWA GEOLOGICZNA

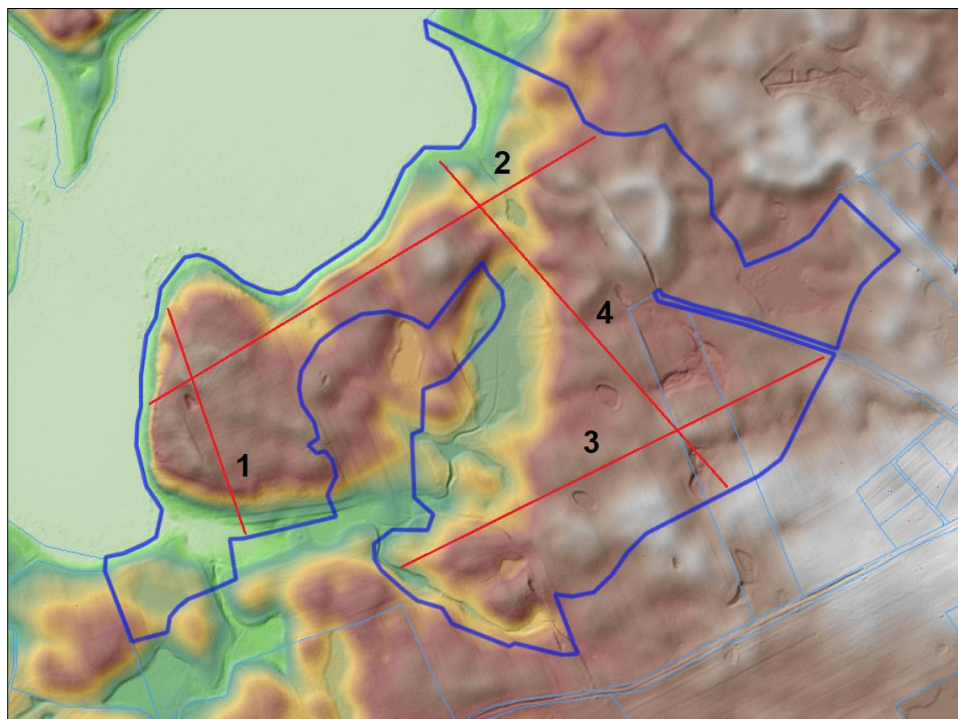
Teren objęty opracowaniem planu zlokalizowany jest w zasięgu zlodowacenia północnopolskiego (bałtyckiego). Z poniższej mapy, będącej fragmentem mapy geologicznej, można odczytać, że pod względem litologicznym obszar opracowania stanowią gliny zwałowe, ich zwietrzeliny oraz piaski i żwiry lodowcowe.



Rys. 5.1. Fragment mapy geologicznej. Kolorem czerwonym oznaczono orientacyjne położenie obszaru opracowania. Źródło: <https://geologia.pgi.gov.pl/>

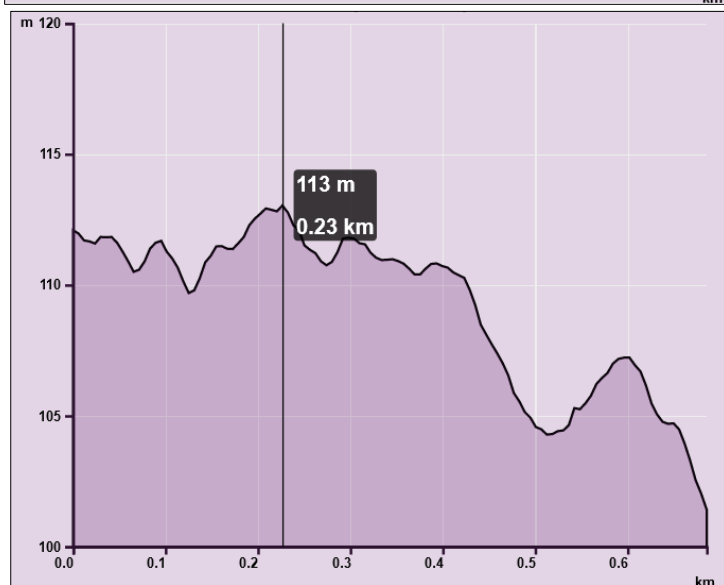
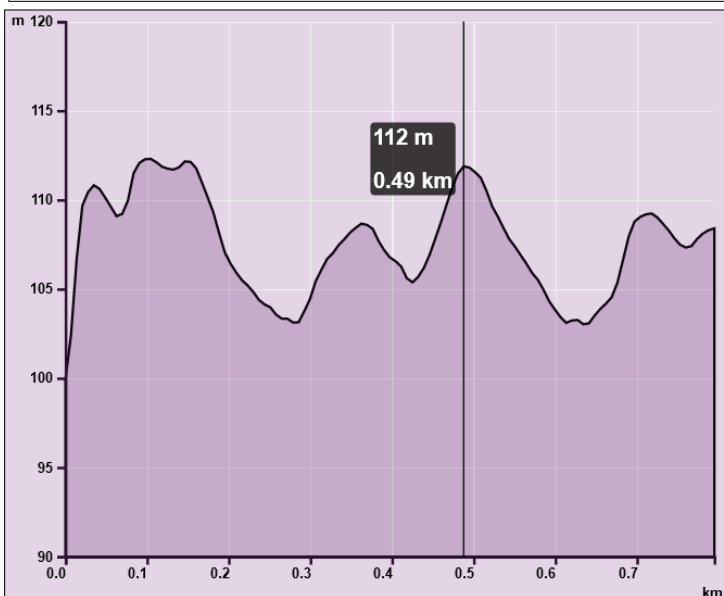
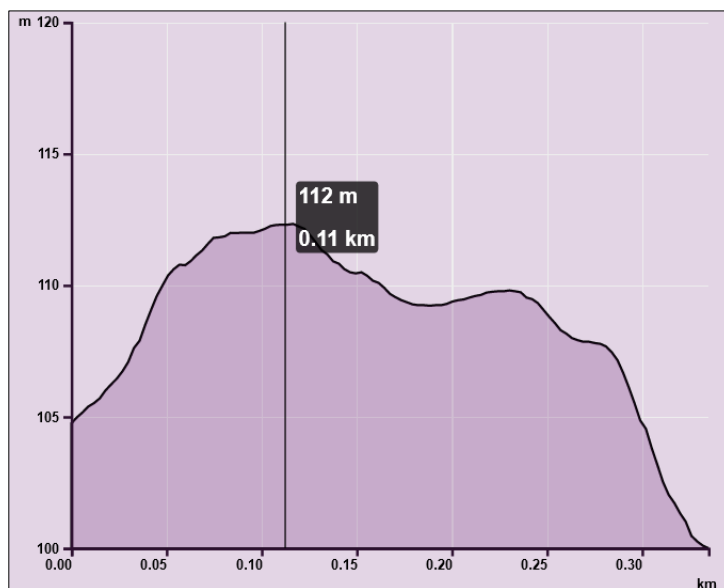
RZEŻBA TERENU

Obszar opracowania położony jest na Pojezierzu Południowobałtyckim - Pojezierzu Iławskim – Równinie Iławskiej. Równina charakteryzuje się płaską rzeźbą terenu.

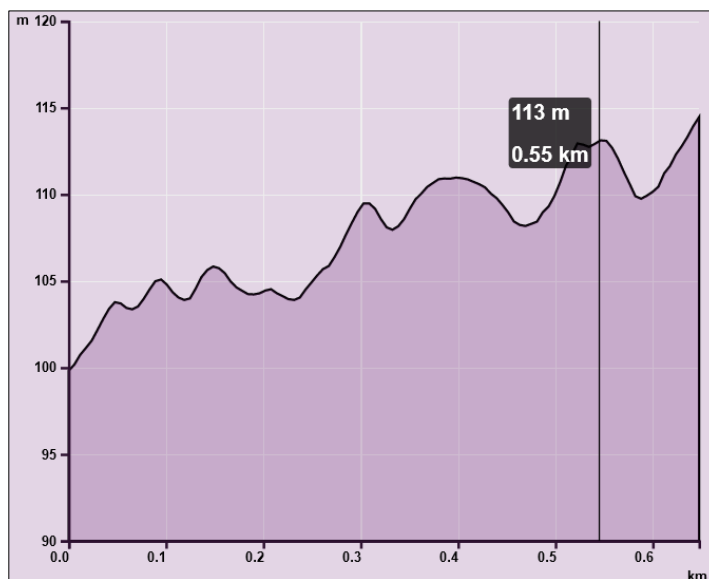


Rys. 5.2. Mapa hipsometryczna. Kolorem niebieskim oznaczono granice projektu planu. Kolorem czerwonym lokalizacje profili wysokościowych (1, 2, 3, 4). Źródło: <https://ostrodzki.e-mapa.net/>

PROGNOZA ODDZIAŁYWANIA NA ŚRODOWISKO



PROGNOZA ODDZIAŁYWANIA NA ŚRODOWISKO



Rys. 5.3. Profile wysokości dla wyznaczonych przekrojów (kolejno: 1, 2, 3, 4) w graniach opracowania projektu planu. Źródło: <https://ostrodzki.e-mapa.net/>

Rysunki powyżej (Rys. 5.2, Rys. 5.3) informują o ukształtowaniu obszaru opracowania. Maksymalne wysokości terenu osiągają około 113 m (odcienie brązu na rys. 5.2), najniższe około 100 m (odcienie zieleni na rys. 5.3), co stanowi około 13 m różnicy. Projekt planu w największych obniżeniach obszaru opracowania wprowadza funkcje lasu, zieleni naturalnej i w małym stopniu zieleni urządzonej. Tereny przeznaczone pod zabudowę mieszkaniową i rekreacyjną zostaną wprowadzone na terenach charakteryzujących się płaską rzeźbą terenu (około 3 m różnicy w poziomach terenu).

KLIMAT

Obszar znajduje się w mazurskiej dzielnicy klimatycznej. Klimat charakteryzuje się dużą zmiennością wynikającą ze ścierania się wpływów klimatu oceanicznego w postaci prądów płynących z pn. - zach. oraz klimatu kontynentalnego, którego fale płyną od wsch. i pd. - wsch. Duży wpływ na kształtowanie się klimatu wywiera niewielka odległość od Bałtyku, wzniesienia n.p.m., ukształtowanie terenu, duża liczba zbiorników wód jeziornych, bagien oraz pokrycie znacznych połaci lasami. Wiosna trwa zazwyczaj dwa miesiące, tj.: od trzeciej dekady marca do końca maja lub początku czerwca, z przymrozkami do połowy maja. Okres wczesnowiosenny charakteryzuje się częstym niedoborem opadów, co w połączeniu z suchymi wiatrami wiejącymi w tym czasie z kierunków wschodnich stwarza częściowo niekorzystne warunki odnowieniowe na piaszczystych glebach leśnych. Lato trwa 70 - 80 dni. Przypada tu okres największych opadów (ok. 40 % opadów rocznych). Jesień jest długa - od początku września do drugiej dekady grudnia. Zima trwa przez 90 dni z czego 40 - 50 dni z temperaturą poniżej 0°C. Typowa dla strefy klimatu przejściowego zmienność klimatu

PROGNOZA ODDZIAŁYWANIA NA ŚRODOWISKO

uwidacznia się w znacznych wahanach temperatur i ilości opadów. Średnie roczne temperatury powietrza wynoszą ponad +7°C. Najchłodniejszym miesiącem jest styczeń (średnia temperatura -3°C), a najcieplejszym lipiec (średnia temperatura ponad +17°C). Długość trwania okresu wegetacyjnego 220 - 221 dni w roku. Średnia temperatura +12°C. W okresie tym duże szkody w uprawach leśnych wyrządzają częste przymrozki wczesne (początek września) oraz przymrozki późne (w maju a nawet w początkach czerwca).

Suma opadów rocznych 550 - 700 mm. Średnia liczba dni z opadami wynosi ok. 160 - 170 w ciągu roku. Największa ilość opadów przypada na miesiące letnie tj. na okres od czerwca do sierpnia i wynosi około 80 - 100 mm miesięcznie. Na rozkład opadów tego terenu wywiera dodatkowo wpływ jego jeziorność. Ponieważ większej jeziorności odpowiadają większe zasoby pary wodnej w powietrzu, korzystnie wpływa to na zwiększenie opadów. Cechą charakterystyczną jest także duża wilgotność względna powietrza, wynosząca około 82%. Największa jest w grudniu do około 90 %, najmniejsza w maju 70%.

W skali całego roku największą frekwencję wykazują wiatry z kierunku zachodniego i północno - zachodniego, które panują przez połowę dni w roku.

Omawiany obszar w stosunku do innych regionów Polski ma klimat niekorzystny, gdyż powietrze jest nasycone większą ilością wilgoci, panują tu niższe temperatury, krótszy jest okres wegetacyjny roślin, częstsze są gwałtowne zmiany pogody.

STOSUNKI WODNE

Wody powierzchniowe

Gmina Miłomłyn położona jest dorzeczu Wisły. Wody powierzchniowe na terenie gminy Miłomłyn zajmują około 10,5 % powierzchni. Sieć hydrograficzna gminy jest urozmaicona. Składają się na nią liczne jeziora, rzeki i kanały oraz wiele uzupełniających je licznych mniejszych cieków oraz rowy melioracyjne. Na terenie gminy znajduje się 19 jezior o łącznej powierzchni 1226 hektarów. Z tego 6 jezior jest o powierzchni do 5 ha, 10 jezior w przedziale 5-60 ha. Największe jeziora to: Gil Wielki (558,32 ha), Ilińsk (241,56 ha), Karnickie (156,65 ha).

Sieć hydrograficzną gminy uzupełniają liczne niewielkie, bezimienne cieki, kanały oraz budowle hydrotechniczne, stanowiąc wraz z rzekami i jeziorami śródlądowe drogi wodne.

Na obszarze opracowania nie występują wody powierzchniowe. Od strony północno - zachodniej obszar opracowania sąsiaduje bezpośrednio z jeziorem Gil Wielki. Ze względu na walory przyrodnicze jezioro oraz tereny przyległe zostały objęte ochroną prawną w formie Obszaru Chronionego Krajobrazu Kanału Elbląskiego. W następstwie tego w odległości 100 m od linii brzegowej jeziora obowiązują szczególne warunki zagospodarowania terenu.

PROGNOZA ODDZIAŁYWANIA NA ŚRODOWISKO

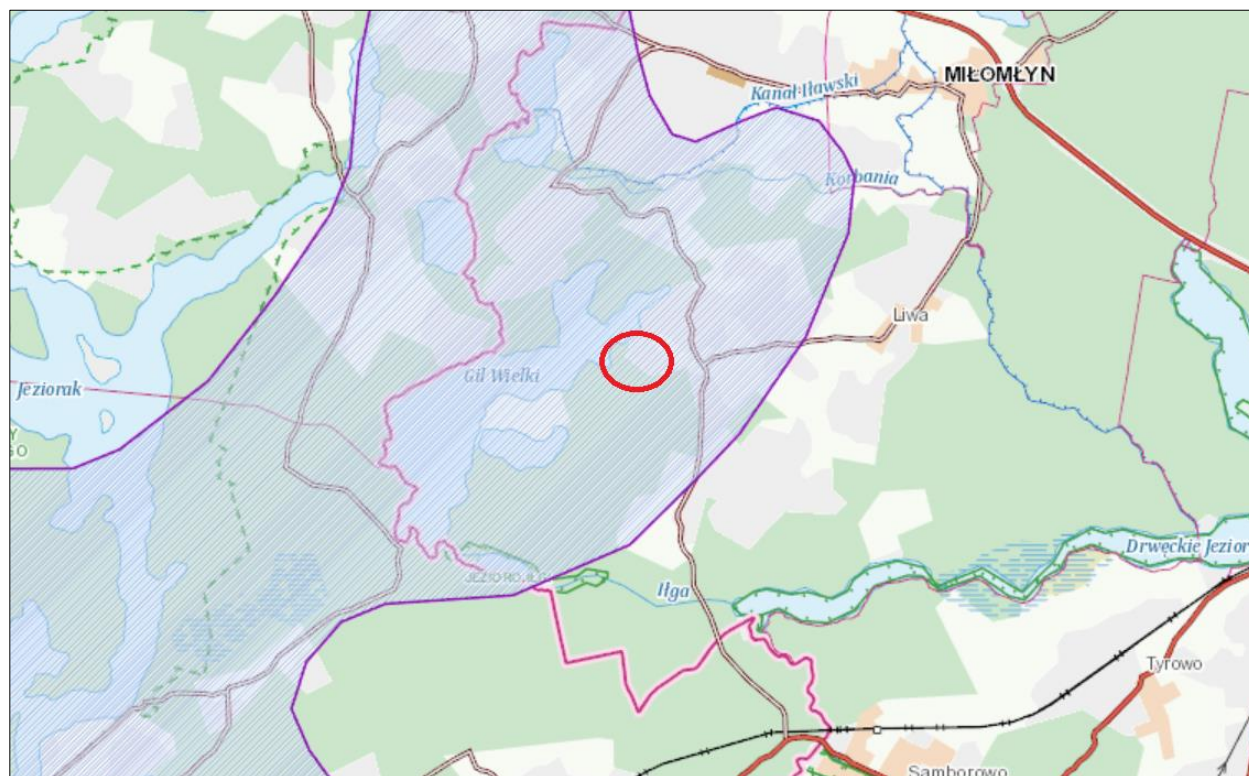
Wody podziemne

Obszar opracowania leży w zasięgu Pojezierza Iławskiego. Wody podziemne na jego terenie są intensywnie zasilane przez wody pochodzące z opadów, płytkich poziomów wodonośnych, a także lokalnie dzięki infiltrującym wodom z rzek i jezior.

Obszar opracowania zlokalizowany jest w zasięgu jednolitych części wód podziemnych o numerze JCWPd 39. Zgodnie z definicją podaną w Ramowej Dyrektywie Wodnej, jednolite części wód podziemnych obejmują te wody podziemne, które występują w warstwach wodonośnych o porowatości i przepuszczalności, umożliwiającą pobór znaczący w zaopatrzeniu ludności w wodę lub przepływ o natężeniu znaczącym dla kształtowania pożądanego stanu wód powierzchniowych i ekosystemów lądowych. Stan chemiczny, ilościowy ww. wód oceniany jest jako dobry (Karta informacyjna JCWPd nr 39).

GZWP

Obszar opracowania znajduje się w zasięgu Głównego Zbiornika Wód Podziemnych Iława Nr 210, gdzie obowiązują ograniczenia w zagospodarowaniu wynikające z przepisów odrębnych.

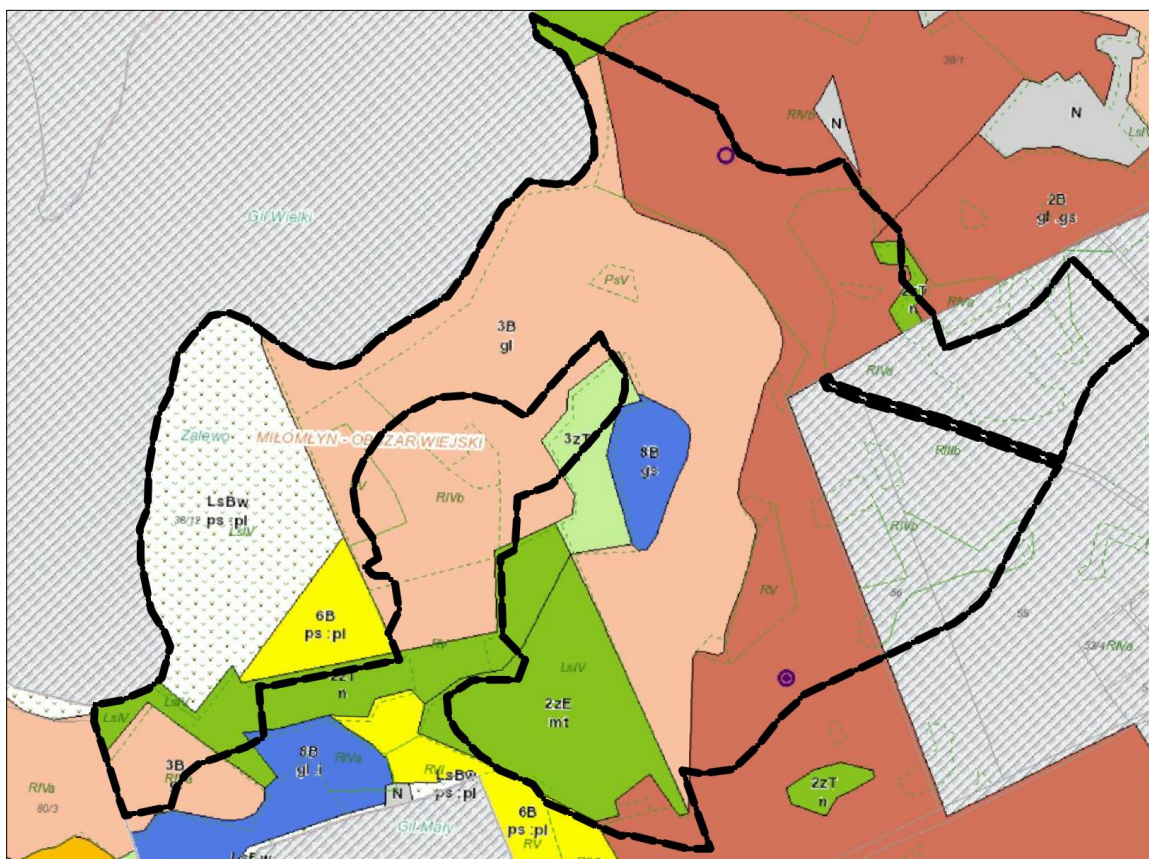


Rys. 5.4. GZWP. Kolorem czerwonym oznaczono orientacyjne położenie obszaru opracowania.

Źródło: <https://geologia.pgi.gov.pl/>

GLEBA

Według mapy glebowo – rolniczej (Rys. 5.5) na obszarze opracowania występują głównie gleby o dobrej i wadliwej przydatności rolniczej (kompleks pszenno-dobry i pszenno-wadliwy). Na obszarze opracowania występują w przeważającym stopniu gleby brunatne właściwe.

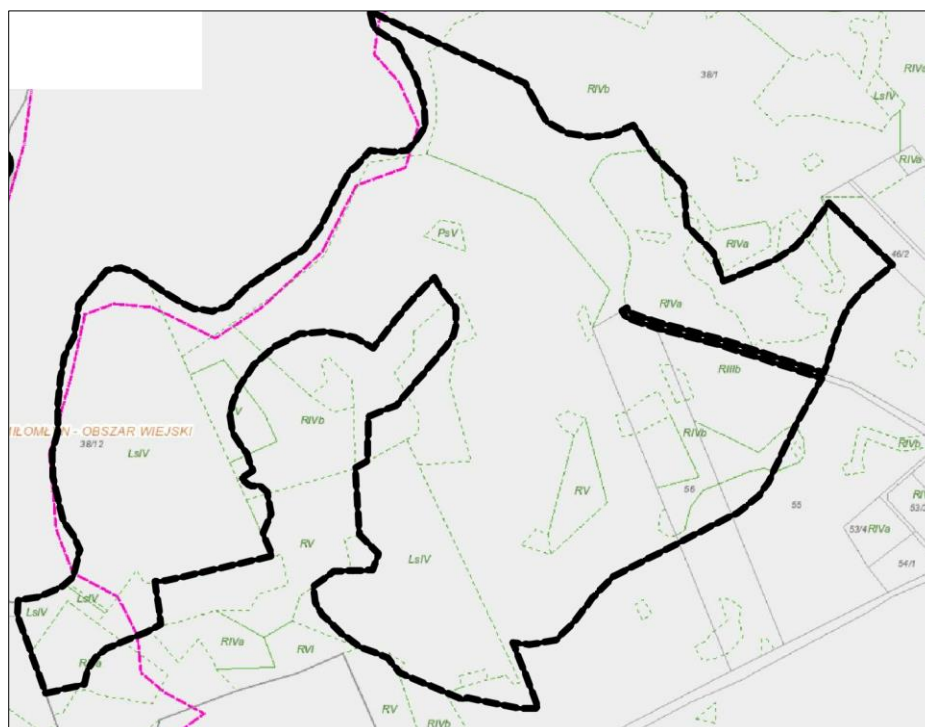


Rys. 5.5. Mapa glebowo-rolnicza. Kolorem czarnym oznaczono obszar projektu planu. Źródło: atlas.warmia.mazury.pl/atlas/rolnictwo/

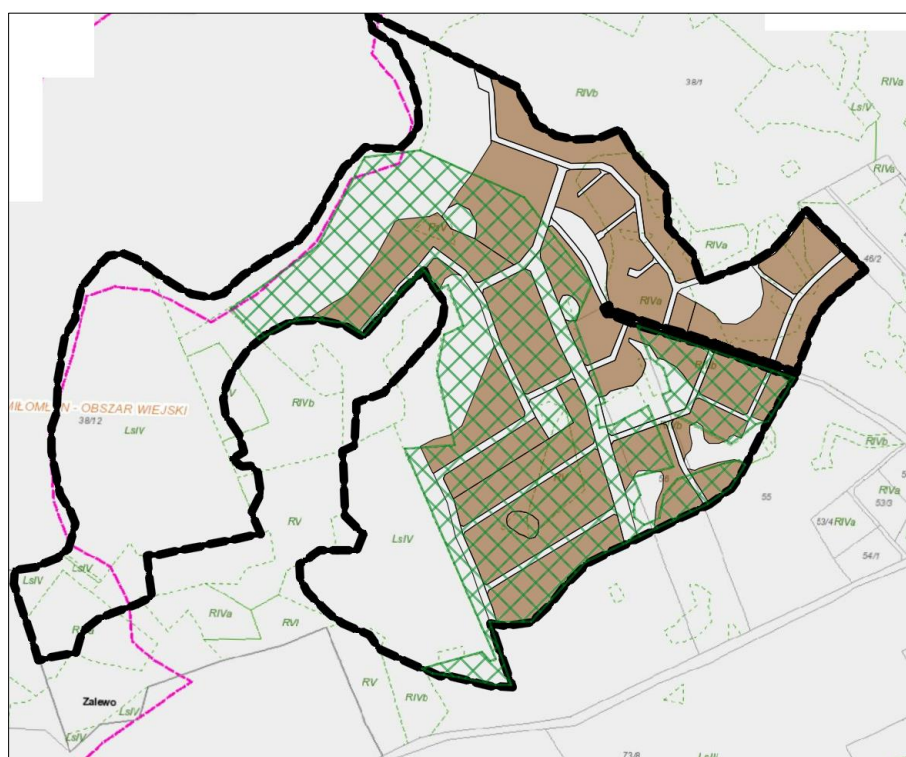
W granicach obszaru opracowania występują grunty klasy III (na rys 5.7 tereny oznaczone zieloną kratownicą). Tereny te ustala się pod zabudowę mieszkaniową i rekreacyjną. Grunty te już nie podlegają wyłączeniu z produkcji rolnej, ponieważ zostały one wyłączone poprzez uchwalenie na obszarze miejscowego planu zagospodarowania przestrzennego, który przeznaczają te tereny na cele inne niż rolne.

Pod względem użytków gruntowych na obszarze występują głównie grunty orne (R). (Rys. 5.6).

PROGNOZA ODDZIAŁYWANIA NA ŚRODOWISKO



Rys. 5.6. Mapa konturów klasyfikacyjnych. Kolorem czarnym oznaczono obszar projektu planu. Źródło: atlas.warmia.mazury.pl/atlas/

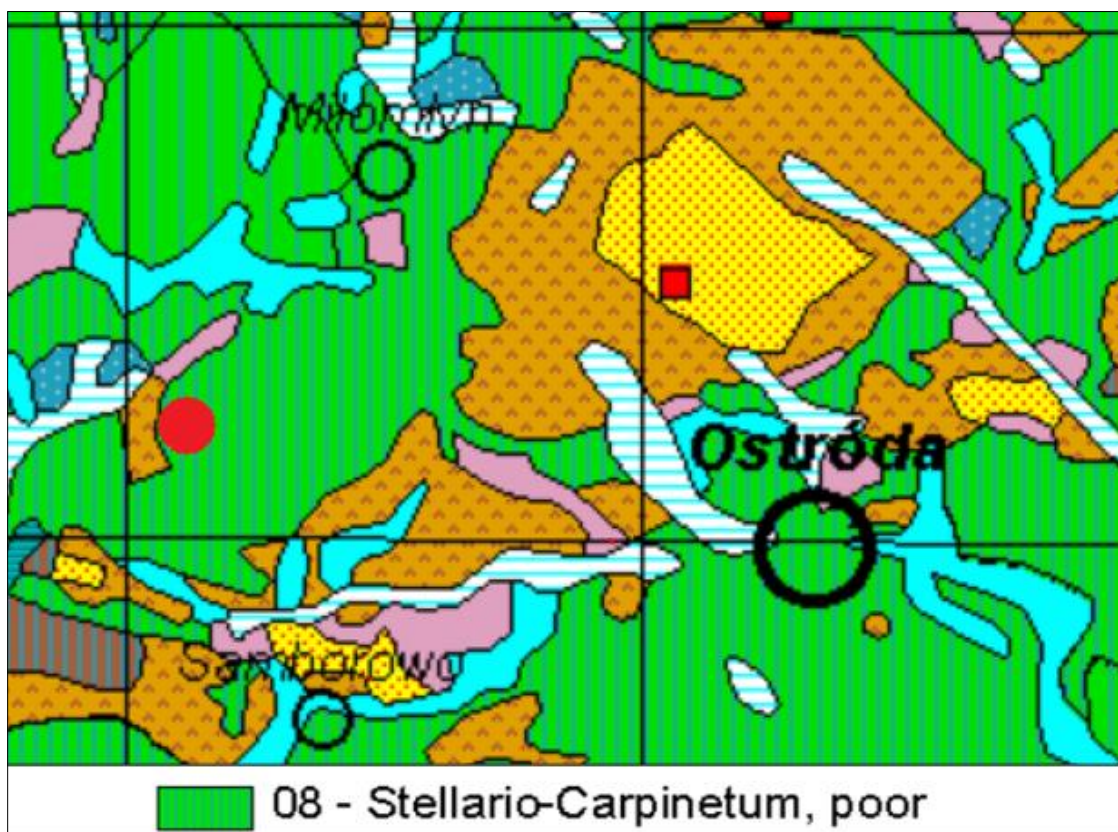


Rys. 5.7. Mapa konturów klasyfikacyjnych z naniesionymi terenami przeznaczonymi w projekcie planu pod zabudowę mieszkaniową i rekreacyjną (kolor brązowy) oraz zasięgiem występowania gruntów klasy III (zielona kratownica). Kolorem czarnym oznaczono granicę obszaru opracowania. Źródło: atlas.warmia.mazury.pl/atlas/

ORGANIZMY ŻYWE

Flora

Z uwagi na zróżnicowanie obszaru Polski ze względu na warunki fizjograficzne, klimatyczne, ukształtowanie i rzeźbę terenu wyodrębniono osiem krain przyrodniczo-leśnych o zasadniczo różnych warunkach przyrodniczych. Gmina Miłomłyn leży w krainie Wschodniopomorskiej, w podokręgu Morąskim, charakteryzującej się obfitym zalesieniem. Występowanie lasów i jezior oraz brak zanieczyszczenia środowiska czyni obszar regionem turystycznie atrakcyjnym.



Rys. 5.8. Fragment mapy potencjalnej roślinności Polski. Strzałką oraz kropką koloru czerwonego oznaczono orientacyjne położenie obszaru opracowania. Źródło: <https://www.igipz.pan.pl/>

Obszar badań położony jest na terenie oznaczonym jako Stellario – Carpinetum, poor (Grąd subatlantycki, seria uboga) - jak widać na powyższym rysunku (na podstawie opracowania Potencjalna roślinność naturalna Polski IGiPZ PAN, Warszawa, 2008 r).

Stellario – Carpinetum obejmuje lasy liściaste z udziałem i dynamicznym rozwojem graba, z grądowym runem, pozbawionym gatunków o „kontynentalnym” typie zasięgu. Typowy grąd subatlantycki to las dębowo – grabowy lub bukowo – dębowo – grabowy, zazwyczaj o skąpym runie.

PROGNOZA ODDZIAŁYWANIA NA ŚRODOWISKO

Typowy grąd subatlantycki jest na ogół zbiorowiskiem wielowarstwowym i wielogatunkowym. W skład drzewostanu wchodzi zwykle: grab *Carpinus betulus* i dęba – najczęściej dąb szypułkowy *Quercus robur*. Znamienny jest stały, a niekiedy znaczny udział buka *Fagus Sylvatica*, który może być nawet gatunkiem panującym.

Pod pojęciem potencjalnej roślinności naturalnej należy rozumieć hipotetyczny stan roślinności, opisany fitosocjologicznymi jednostkami zbiorowisk roślinnych, jaki mógłby być osiągnięty na drodze naturalnej sukcesji pierwotnej lub wtórnej, gdyby oddziaływania człowieka zostały wyeliminowane, a właściwa dla danego regionu roślinność mogła w pełni wykorzystać możliwości stwarzane przez zróżnicowane siedliska.

Z przeprowadzonej wizji terenowej wynika, iż obszar opracowania to teren niezabudowany, na którym występują zadrzewienia śródpolne i nadwodne oraz tereny lasu. Obecnie na przeważającej części terenu występują zbiorowiska roślinności ruderalnej charakterystyczne dla środowiska porolnego, które powstały w wyniku procesu sukcesji wtórnej tj. zarzucenia koszenia i wypasu. W terenie występuje w przewadze zieleń trawiasta i postępująca zieleń drzewiasta - brzoza brodawkowata. Enklawy leśne i zadrzewienia śródpolne, które zostały skalsyfikowane jako Ls, Lz, tworzy w zależności od zbiorowiska następujący drzewostan: klon pospolity (*Acer platanoides L.*), lipa drobnolistna (*Tilia cordata Mill.*), świerk pospolity (*Picea abies H.Karst.*), sosna pospolita (*Pinus sylvestris L.*), olsza czarna (*Alnus glutinosa Gaertn.*), wierzba biała (*Salix alba L.*), grab pospolity (*Carpinus betulus L.*), jesion wyniosły (*Fraxinus excelsior L.*), brzoza brodawkowata (*Betula pendula Roth*). Sukcesyjnie postępującą roślinnością na pozostałym terenie jest brzoza brodawkowata oraz olsza czarna, w przewadze stanowiące drzewostan w wieku do 20 lat. Tereny leśne występują w większości we wschodniej i zachodniej części terenu opracowania, gdzie w przewadze występuje drzewostan iglasty z domieszką drzewostanu liściastego, który tworzą: sosna pospolita, świerk pospolity, brzoza brodawkowata, lipa drobnolistna, klon pospolity, wierzba biała, grab pospolity. Pod względem przyrodniczym są to zbiorowiska skrajnie ubogie, nie występują tu gatunki rzadkie.

Szczególne rolę odgrywają też zadrzewienia występujące w obniżeniach pojeziernych – ols zawodniony z licznymi gatunkami krzewów.

Poniższa ortofotomapa przedstawia stan zagospodarowania w zieleń.



Rys. 5.9. Obszar opracowania - ortofotomapa. Źródło: <https://ostrodzki.e-mapa.net/>

Fauna

Świat zwierząt na terenie gminy Miłomłyn reprezentowany jest przez ponad 62% wszystkich gatunków żyjących na terenie kraju. Szczególnie licznie występują przedstawiciele ichtiofauny, czemu sprzyja duża ilość wód powierzchniowych oraz różnorodność form występowania (rzeki, jeziora, kanały, itp.). Oprócz uważanych za gatunki powszechne, takie jak: sieja, sielawa, szczupak, okoń, leszcz, sandacz, jazgarz, krap, karp, karaś, węgorz, kleń, jaz, miętus, płoć ukleja, ciernik itp., szczególnie cenne są gatunki wędrownne, jak troć, pstrąg potokowy, łosoś.

Na terenie gminy Miłomłyn znajduje się część rezerwatu "Rzeka Drwęca" wraz z jeziorem Drwęckim. Rzeka objęta jest ochroną na całej swojej długości. Jest ona w całości rezerwatem ichtiologicznym, utworzonym w celu zachowania naturalnych siedlisk takich gatunków ryb jak minóg rzeczny, pstrąg czy łosoś szlachetny. Do interesujących zwierząt żyjących na terenie gminy zalicza się żółwia błotnego oraz liczne rzadkie i chronione gatunki ptaków, takie jak orzeł bielik, kania ruda czy bocian czarny.

Płazy i gady w Polsce występują dość licznie, chociaż ilość gatunków tych zwierząt jest niewielka. Na terenie gminy Miłomłyn spotkać można wszystkich przedstawicieli nizinnych gatunków z obu tych grup.

PROGNOZA ODDZIAŁYWANIA NA ŚRODOWISKO

Ponadto na terenie gminy powszechnie występują przedstawiciele zwierząt łownych, do których należą takie gatunki jak: łoś, jelen europejski, jelen sika, daniel, muflon, sarna i dzik. Oprócz zwierzyny płowej i grubej bardzo licznie występują drapieżniki z najliczniejszym ich przedstawicielem lisem. Z innych reprezentantów drapieżników licznie występują: borsuk, kuna domowa i leśna oraz tchórz.

Od dłuższego czasu powiększa się populacja jenota, który nie jest rodzimym gatunkiem, ale znalazł bardzo dobre warunki bytowania, a ponieważ nie posiada naturalnych wrogów świetnie się rozmnaża. Podobnie jak w przypadku jenota zaobserwowano bardzo duży wzrost populacji norki amerykańskiej oraz wydry. Od kilku lat w lasach gminy można zaobserwować wilki.

Obszar badań położony jest bezpośrednio przy jeziorze Gil Wielki, w otoczeniu przestrzeni otwartej użytków porolnych, terenów zadrzewionych i lasu. W bliskiej odległości zlokalizowany jest zwarty kompleks las. Najbliższe zabudowania przeznaczone na stały pobyt ludzi zlokalizowane są w odległości około 120 m. To środowisko może sprzyjać przebywaniu na terenie opracowania zwierząt. W związku z powyższym opisem obszaru opracowania oraz jego otoczenia można domniemywać, że planowana inwestycja największy wpływ będzie miała na organizmy wykorzystujące przedmiotowy obszar porolny jako miejsce żerowania, w szczególności dla ssaków leśnych, awifauny i herpetofauny.

Podczas wizji terenowej nie zaobserwowano nor, legowisk, innych schronień i miejsc rozrodu oraz tarlisk. Ponadto w trakcie przeprowadzania wizji terenowej nie zaobserwowano na badanym obszarze zwierząt objętych ochroną prawną.



PROGNOZA ODDZIAŁYWANIA NA ŚRODOWISKO



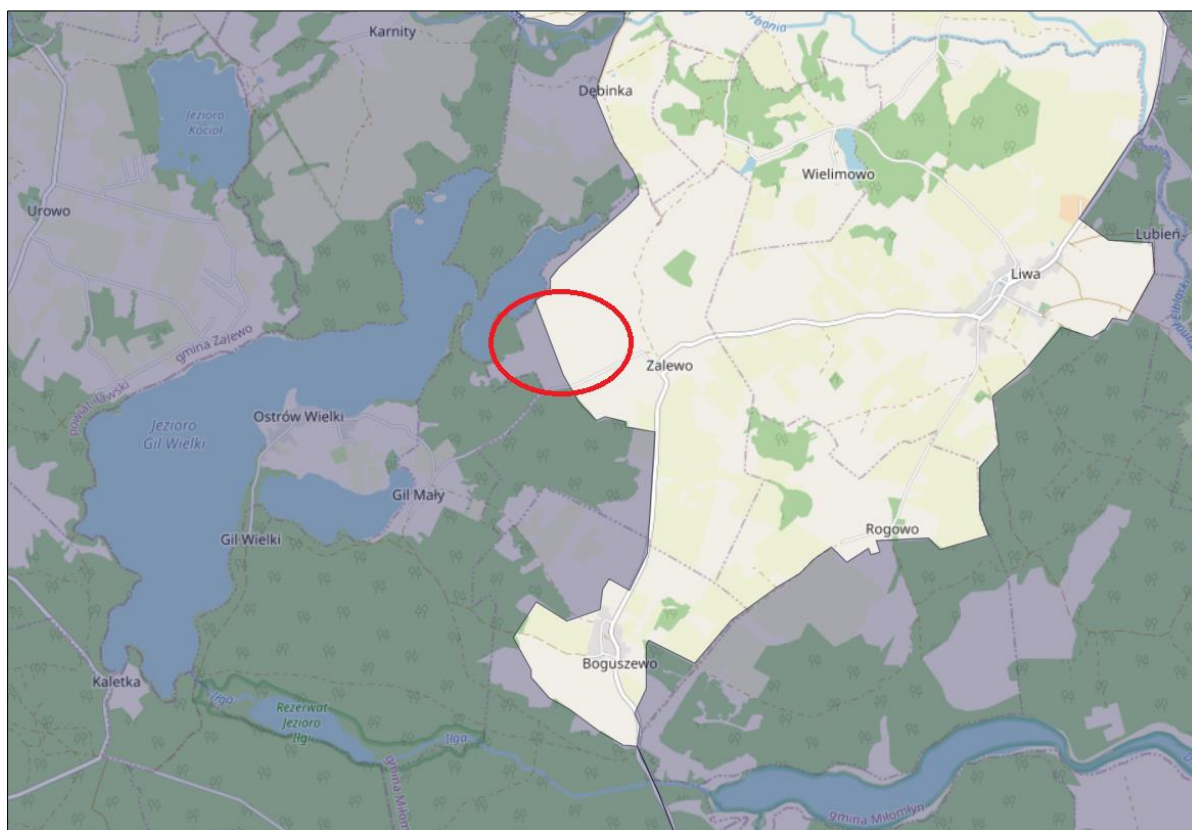


Fot. Obszar opracowania

Korytarze ekologiczne

W 2005 roku na zlecenie Ministerstwa Środowiska został wykonany „Projekt korytarzy ekologicznych łączących europejską sieć Natura 2000 w Polsce”. Celem projektu było wytypowanie sieci obszarów, która zapewniłaby łączność ekologiczną w skali Polski, a także w skali międzynarodowej. Głównym zadaniem takiej sieci miało być umożliwienie przemieszczania się zwierząt i innych organizmów oraz przepływ genów przez terytorium całego kraju oraz pomiędzy poszczególnymi obszarami przyrodniczo- cennymi (w tym obszarami Natura 2000). W ramach projektu wyznaczono ciągłą sieć, obejmującą zarówno wszystkie ważne obszary przyrodnicze (obszary węzłowe), jak i korytarze łączące te obszary w jedną całość ekologiczną. Wyznaczoną w ten sposób sieć nazwano siecią korytarzy ekologicznych.

Teren objęty opracowaniem planu miejscowego położony jest częściowo w zasięgu korytarza ekologicznego, co zobrazowano na poniższym rysunku.



Rys. 5.10. Fragment mapy korytarzy ekologicznych. Położenie obszaru opracowania planu miejscowego na tle korytarzy ekologicznych. Kropką koloru czerwonego oznaczono orientacyjne położenie obszaru opracowania. Źródło: <https://mapa.korytarze.pl/>

5.2 Potencjalne zmiany istniejącego stanu środowiska w przypadku braku realizacji projektu planu

W przypadku braku realizacji ustaleń projektu planu, obszar pozostanie w mocy ustaleń obowiązującego planu. Obecne ustalenia projektu planu ustalają dla przedmiotowego obszaru przeznaczenie pod tereny zabudowy usług turystyczno - wypoczynkowych (UT), leśne (ZL), zieleni parkowej i pól golfowych (ZP), zieleni urządzonej (ZU), wód powierzchniowych (WS), dróg wewnętrznych (KDW), dróg publicznych (KD), zespołów parkingowych (KP). Celem przystąpienia do sporządzenia zmiany miejscowego planu jest zmiana przeznaczenia części terenów funkcjonalnych, która umożliwi pełniejsze i praktyczniejsze zagospodarowanie terenów objętych zmianą miejscowego planu. Zmiana planu umożliwi również dostosowanie funkcji terenów do obecnych trendów i zapotrzebowania na rynku mieszkalno – rekreacyjnym.

Zmiana planu odbywa się w konsultacji z właścicielem obszaru. Przeznaczenie obszarów porolnych, położonych niedaleko miasta Miłomłyn (około 5,5 km w linii prostej do centrum miasta) oraz na obszarze o wysokich walorach krajobrazowych tj. bezpośrednio przy

PROGNOZA ODDZIAŁYWANIA NA ŚRODOWISKO

kompleksie leśnym i największym jeziorze w gminie: Gil Wielki, pod zabudowę rekreacyjną jest uzasadnionym procesem rozwoju gminy Miłomłyn w kierunku turystyczno - mieszkalnym. Pozostawienie sytuacji obecnej może doprowadzić do zablokowania turystycznego i mieszkalnego rozwoju gminy, a co za tym idzie mniejszych wpływów do budżetu gminy.

Zagospodarowanie terenu zgodnie z projektem planu miejscowego nie spowoduje negatywnych zmian w środowisku. Biorąc pod uwagę zamierzenia związane z planowaną inwestycją na badanym obszarze, w ujęciu ogólnym, nie wpłyną one negatywnie na środowisko, ani na zdrowie i życie ludzi. Plan miejscowy jest narzędziem, które umożliwia kontrolowany i zrównoważony rozwój przestrzenny, z uwzględnieniem wszystkich aspektów zarówno społecznych, środowiskowych jak i ekonomicznych. Wprowadzone w życie ustalenia projektu planu pozwolą na jak najlepsze wykorzystanie tego terenu i uniemożliwią tworzenie w przyszłości konfliktów społecznych.

6. STAN ŚRODOWISKA NA OBSZARACH OBJĘTYCH PRZEWIDYWANYM ZNACZĄCYM ODDZIAŁYWANIEM

Znaczący wpływ na środowisko ma lokalizacja przedsięwzięć mogących zawsze znacząco oddziaływać na środowisko - Rozporządzenie Rady Ministrów z dnia 10 września 2019 r. w sprawie przedsięwzięć mogących znacząco oddziaływać na środowisko, zaliczane są do kategorii przedsięwzięć mogących potencjalnie znacząco oddziaływać na środowisko (Dz.U. 2019 poz.1839).

Projekt planu zakazuje lokalizacji przedsięwzięć mogących znacząco oddziaływać na środowisko, za wyjątkiem inwestycji celu publicznego z zakresu infrastruktury technicznej oraz realizacji przedsięwzięć mogących znacząco oddziaływać na środowisko, dla których przeprowadzona ocena oddziaływania na środowisko wykazała brak negatywnego wpływu na ochronę przyrody i ochronę krajobrazu obszaru chronionego krajobrazu oraz realizacji przedsięwzięć mogących potencjalnie znacząco oddziaływać na środowisko, dla których regionalny dyrektor ochrony środowiska stwierdził brak konieczności przeprowadzenia oceny oddziaływania na środowisko.

Ewentualne uciążliwości powstające w wyniku realizacji ustaleń projektu planu nie powinny wykraczać poza granice opracowania.

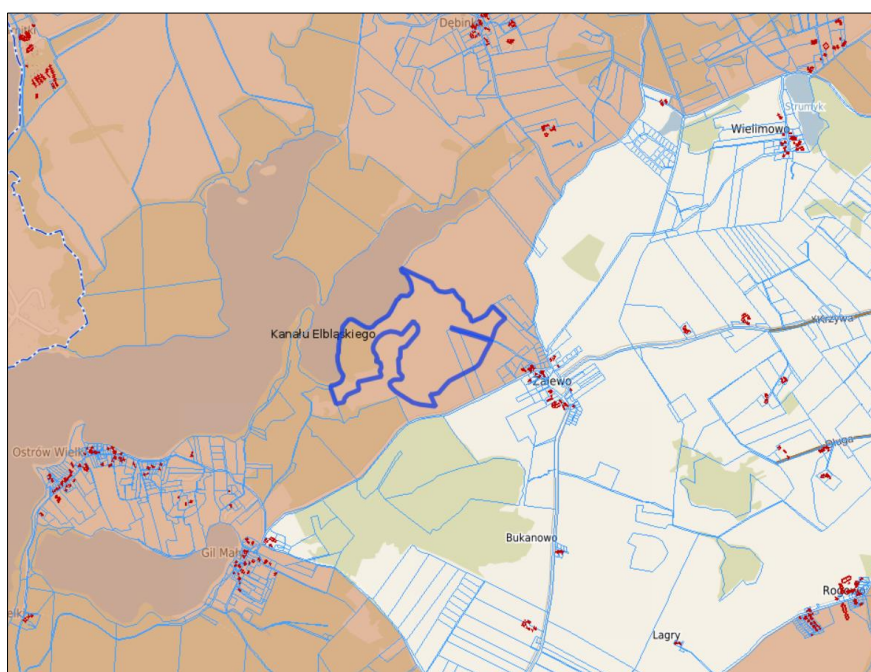
Przy zachowaniu wszystkich ustaleń zawartych w projektowanym dokumencie oraz uwarunkowań wynikających z obowiązującego prawa nie przewiduje się wystąpienia znaczących oddziaływań, rozumianych, jako przekroczenia określonych prawem standardów jakości środowiska, istotnego zagrożenia dla liczebności i bioróżnorodności gatunków,

generalnie istotnych barier dla migracji gatunków kluczowych i chronionych, zagrożenia dla obszarów przyrodniczo cennych, w tym dla celu i przedmiotu ochrony najbliższych położonych obszarów Natura 2000 (około 4,2 km) oraz integralności tych obszarów.

Szczegółowy opis i wpływ projektowanego dokumentu na poszczególne elementy środowiska został zaprezentowany w rozdziale 9. prognozy.

7. ISTNIEJĄCE PROBLEMY OCHRONY ŚRODOWISKA ISTOTNE Z PUNKTU WIDZENIA REALIZACJI PROJEKTU PLANU, W SZCZEGÓLNOŚCI DOTYCZĄCE OBSZARÓW PODLEGAJĄCYCH OCHRONIE NA PODSTAWIE USTAWY Z DNIA 16 KWIETNIA 2004 R. O OCHRONIE PRZYRODY

Obszar objęty opracowaniem położony jest w zasięgu formy ochrony przyrody - Obszaru Chronionego Krajobrazu Kanału Elbląskiego.



Rys. 7.1. Fragment zasięgu Obszaru Chronionego Krajobrazu Kanału Elbląskiego oraz granice obszaru objętego projektem planu (kolor granatowy).

Źródło: <https://ostrodzki.e-mapa.net/>

Obszar opracowania znajduje się w obrębie Zalewo, w odległości około 450 m w linii prostej od drogi powiatowej przebiegającej przez miejscowość Zalewo. Tereny objęte opracowaniem znajdują się w granicach obowiązującego mpzp, który ustala funkcje terenów w kierunku rekreacyjnym.

PROGNOZA ODDZIAŁYWANIA NA ŚRODOWISKO

Na obszarze występuje teren porolny, który jest w części zadrzewiony. Projekt planu uwzględnia uwarunkowania wynikające z jego położenia w granicach Obszaru Chronionego Krajobrazu Kanału Elbląskiego poprzez szczególne ustalenia dotyczące 100 metrowej odległości od linii brzegowej jeziora Gil Wielki, które zakazują budowy obiektów budowlanych z wyjątkami dopuszczonymi uchwałą Sejmiku Województwa Warmińsko-Mazurskiego. Powyższe dopuszczenia zgodne są z zapisami uchwały w sprawie przedmiotowego obszaru chronionego (szczegóły w pkt 1.5).

Projekt planu zawiera również zakaz likwidowania zadrzewień śródpolnych, przydrożnych i nadwodnych, dzięki czemu zostaną one zachowane oraz zakaz dotyczący wykonywania prac ziemnych trwale zniekształcających rzeźbę terenu, którego skutkiem będzie utrzymanie rzeźby obszaru w stanie niezmienionym, co jest pozytywnym aspektem w celu ochrony środowiska.

Kolejnym istotnym elementem projektu planu, z punktu widzenia ochrony środowiska, jest wprowadzenie terenów zieleni naturalnej (ZN). Wprowadzenie terenów ZN ma na celu czynną ochronę nieleśnego ekosystemu lądowego, zgodnie z ustaleniami w Obszarze Chronionego Krajobrazu Kanału Elbląskiego.

W związku z powyższym nie przewiduje się, aby zmiana przeznaczenia obszaru wiązała się ze znaczącą ingerencją w środowisko oraz zachodziły przesłanki do wystąpienia negatywnego oddziaływania na Obszar Chronionego Krajobrazu Kanału Elbląskiego.

8. CELE OCHRONY ŚRODOWISKA USTANOWIONE NA SZCZEBLU MIĘDZYNARODOWYM, WSPÓLNOTOWYM I KRAJOWYM, ISTOTNE Z PUNKTU WIDZENIA PROJEKTU PLANU, ORAZ SPOSOBY, W JAKICH TE CELE I INNE PROBLEMY ŚRODOWISKA ZOSTAŁY UWZGLĘDNIONE PODCZAS OPRACOWYWANIA PROJEKTU PLANU

W związku z akcesją Polski do Unii Europejskiej, nałożone zostały na Polskę obowiązki związane m.in. z ochroną środowiska.

Miejscowy Plan Zagospodarowania Przestrzennego jest dokumentem planistycznym o znaczeniu lokalnym. W niektórych przypadkach zasięg oddziaływania skutków jego realizacji może wykraczać poza granice obszaru objętego planem. W związku z powyższym należy przeanalizować ustalenia projektu planu pod kontem zasad ochrony środowiska ustanowionych na szczeblu międzynarodowym, wspólnotowym i krajowym istotnych z punktu widzenia lokalizacji terenu objętego projektem planu. Według *Polityki Ekologicznej Państwa 2030* plan powinien spełniać wymogi związane z kształtowaniem ładu przestrzennego jednocześnie pozwalając na racjonalną gospodarkę.

PROGNOZA ODDZIAŁYWANIA NA ŚRODOWISKO

Koncepcja przestrzennego zagospodarowania kraju 2030 jest kolejnym dokumentem, który kładzie nacisk na ideę zrównoważonego rozwoju (ustrojowa zasada zrównoważonego rozwoju). Jej znaczenie definiuje jako integrację działań politycznych, społecznych i gospodarczych w układach przestrzennych, z zachowaniem równowagi przyrodniczej oraz trwałości podstawowych procesów przyrodniczych. Źródłem idei zrównoważonego rozwoju była *Strategia zrównoważonego rozwoju dla Unii Europejskiej*, przyjętym na szczycie Rady Europy w czerwcu 2001 r. Jego podstawowe założenia dotyczą czterech celów strategicznych rozwiniętych w cele szczegółowe i proponowane kierunki działań. Do celów tych należą: ograniczenie zmian klimatycznych i wzrost znaczenia „zielonej” energii, wzrost bezpieczeństwa zdrowotnego; usprawnienie systemu transportowego i gospodarowania przestrzenią; odpowiedzialne gospodarowanie zasobami naturalnymi.

Zgodnie z istniejącymi przepisami i Konstytucją Rzeczypospolitej Polskiej, projekt planu ma za zadanie zrównoważyć ochronę środowiska wraz z zasadą zrównoważonego rozwoju. Do ochrony środowiska obligują Polskę również ratyfikowane umowy. Do najważniejszych umów międzynarodowych oraz dyrektyw Unii Europejskiej należą:

W zakresie ochrony przyrody i bioróżnorodności:

- Konwencja o różnorodności biologicznej z Rio de Janeiro z 1992 r.,
- Konwencję Berneńską o ochronie dzikiej fauny i flory europejskiej oraz ich siedlisk naturalnych z 1979 r.,
- Dyrektywa Rady 79/409/EWG z dnia 2 kwietnia 1979r. w sprawie ochrony dzikich ptaków,
- Dyrektywa Rady 92/43/EWG z dnia 21 maja 1992r. w sprawie ochrony naturalnych siedlisk oraz dzikiej fauny i flory.

W zakresie ochrony powietrza i klimatu:

- Ramowa Konwencja Narodów Zjednoczonych w sprawie zmian klimatu z Rio de Janeiro z 1992r.,
- Dyrektywa Rady 96/62/WE z dnia 27 września 1997 roku w sprawie oceny i zarządzania jakością otaczającego powietrza,
- Dyrektywa 2009/28/WE z dnia 23 kwietnia 2009 r. w sprawie promocji wykorzystania energii z OZE.

W zakresie ochrony wód:

- Dyrektywa Rady 76/464/WEG z dnia 4 maja 1976 r. w sprawie zanieczyszczenia spowodowanego przez niektóre substancje niebezpieczne odprowadzane do środowiska wodnego Wspólnoty,
- Ramowa Dyrektywa Wodna 2000/60/WE z dnia 23 października 2000 r.,

PROGNOZA ODDZIAŁYWANIA NA ŚRODOWISKO

- Dyrektywa 91/271/EWG z dnia 21 maja 1991 r. dotycząca oczyszczania ścieków komunalnych.

W zakresie ochrony powierzchni ziemi:

- Strategia tematyczna w sprawie ochrony gleb

W zakresie ochrony krajobrazu kulturowego i zasobów kulturowych:

- Europejska Konwencja Krajobrazowa z 2000 r. ratyfikowana przez Polskę w 2006 r.

W zakresie ochrony ludzi, ich mienia i warunków bytowania:

- Dyrektywa Rady 2000/14/WE z 8 maja 2000 roku w sprawie emisji hałasu,
- Dyrektywa Parlamentu Europejskiego i Rady 2008/1/WE z dnia 15 stycznia 2008 r. dotycząca zintegrowanego zapobiegania zanieczyszczeniom i ich kontroli.

Odnosnie procedury oceny oddziaływania na środowisko:

- Dyrektywa Parlamentu Europejskiego i Rady nr 2001/42/WE z 27 czerwca 2001 r. w sprawie oceny wpływu niektórych planów i programów na środowisko,
- Dyrektywa Rady nr 85/337/EWG z 27 czerwca 1985 r. w sprawie oceny skutków wywieranych przez niektóre przedsięwzięcia publiczne i prywatne na środowisko naturalne.

Do innych, nie wymienionych wcześniej, ustaw, mających na celu ochronę środowiska, należą:

- Ustawa z dnia 27 kwietnia 2001 r. Prawo ochrony środowiska (t. j. Dz.U. 2021 poz. 1973),
- Ustawa z dnia 16 kwietnia 2004 r. o ochronie przyrody (t. j. Dz.U. 2022 poz. 916),
- Ustawa z dnia 20 lipca 2017 r. Prawo wodne (t. j. Dz.U. 2021 poz. 2233),
- Ustawa z dnia 14 grudnia 2012 roku o odpadach (t. j. Dz.U. 2022 poz. 699),
- Ustawa z dnia 3 lutego 1995 roku o ochronie gruntów rolnych i leśnych (t. j. Dz.U. 2021 poz. 1326).

Podsumowując, podstawowym celem polityki kraju jest zapewnienie bezpieczeństwa ekologicznego (mieszkańców, infrastruktury, zasobów przyrodniczych). Podstawową metodą realizacji ekologicznej polityki państwa jest przede wszystkim stosowanie dobrych praktyk gospodarowania i zarządzania środowiskowego pozwalające właściwie powiązać realizację założeń gospodarczych z efektami ekologicznymi łączącymi wszystkie ich aspekty w harmonijną całość.

9. PRZEWIDYWANE ZNACZĄCE ODDZIAŁYWANIA, W TYM ODDZIAŁYWANIA BEZPOŚREDNIE, POŚREDNIE, WTÓRNE, SKUMULOWANE, KRÓTKOTERMINOWE, ŚREDNIOTERMINOWE I DŁUGOTERMINOWE, STAŁE I CHWILOWE ORAZ POZYTYWNE I NEGATYWNE, NA CELE I PRZEDMIOT OCHRONY OBSZARU NATURA 2000 ORAZ INTEGRALNOŚĆ TEGO OBSZARU, A TAKŻE ŚRODOWISKO

9.1 Różnorodność biologiczna, świat roślinny i zwierzęcy

Oddziaływania na różnorodność biologiczna, świat roślinny i zwierzęcy		
Rodzaj	Bezpośrednie	MN, ML, ZP, ZN, ZL, KDW
	Pośrednie	
	Wtórne	-
	Skumulowane	-
Czas	Krótkoterminowe	-
	Średnioterminowe	-
	Długoterminowe	MN, ML, ZP, ZN, ZL, KDW
Mechanizm	Chwilowe	-
	Stałe	MN, ML, ZP, ZN, ZL, KDW
Ocena oddziaływania	Pozytywne	ZP, ZN, ZL
	Neutralne	MN, ML, KDW
	Negatywne	-

Obszar opracowania to teren niezabudowany, na którym występują zadrzewienia śródpolne i nadwodne oraz tereny lasu. Roślinność występującą na obszarze charakterystyczna jest dla środowiska porolnego, która powstała w wyniku procesu sukcesji wtórnej tj. zarzucenia koszenia i wypasu. W terenie występuje w przewadze zieleń trawiasta i postępująca zieleń drzewiasta. Pod względem przyrodniczym są to zbiorowiska skrajnie ubogie, nie występują tu gatunki rzadkie.

Oddziaływanie na etapie realizacji ustaleń planu będzie sprowadzało się do miejscowego usunięcia wierzchniej warstwy ziemi z istniejącą roślinnością. W związku z tym, że aktualny stan roślinności niskiej nie przedstawia szczególnych walorów przyrodniczych, przekształcenie stanu zieleni nie będzie istotnym oddziaływaniem na środowisko. Ponadto ustalenia projektu planu zakazują usuwania cennych przyrodniczo zadrzewień śródpolnych i nadwodnych. Dodatkowo na terenach ich występowania wyznaczono funkcję zieleni naturalnej, której ustalenia szczegółowe umożliwią im dodatkową ochronę. Co więcej, na

PROGNOZA ODDZIAŁYWANIA NA ŚRODOWISKO

terenach projektowanej zabudowy mieszkaniowej jednorodzinnej wyznacza się minimalny udział powierzchni biologicznie czynnej, co warunkuje zagospodarowanie terenu zielenią.

Teren objęty opracowaniem planu miejscowego położony jest częściowo w zasięgu korytarza ekologicznego dla migracji zwierząt. W granicach projektu planu znajdują się tereny użytków leśnych, które tylko częściowo porośnięte są drzewostanem leśnym. Faktycznie występujący las nie jest połączony z sąsiadującym, z obszarem opracowania, kompleksem leśnym. Jednakże obszar opracowania zlokalizowany jest w bezpośrednim otoczeniu użytków rolniczych. To otoczenie może sprzyjać pojawianiu się na obszarze opracowania zwierząt, które mogą wykorzystywać przedmiotowy obszar porolny jako miejsce żerowania, w szczególności ssaki leśne, awifauna i herpetofauna. Podczas wizji terenowej nie zaobserwowano jednak nor, legowisk, innych schronień i miejsc rozrodu oraz tarlisk. Ponadto w trakcie przeprowadzania wizji terenowej nie zaobserwowano na badanym obszarze zwierząt objętych ochroną prawną. Rozwój obszaru w kierunku zabudowy mieszkaniowej jednorodzinnej oraz turystycznym będzie oddziaływało na drogi migracyjne zwierząt. Atutem otoczenia obszaru objętego projektem jest występowanie dużych połąci leśnych i polan leśnych, stanowiących bezpieczne schronienie oraz miejsce bytowania dla fauny. W związku z powyższym nie przewiduje się aby ustalenia projektu planu negatywnie wpłynęły na funkcjonowanie korytarzy ekologicznych.

Niektóre gatunki fauny (awifauna, herpetofauna) po zakończeniu realizacji ustaleń planu będą dalej wykorzystywały obszar opracowania jak pierwotnie. Projekt planu ustala wzdłuż jeziora teren zieleni naturalnej i zieleni urządzonej. Takie ustalenia umożliwią migrację fauny, powstanie miejsc żerowania i schronienia dla niektórych gatunków oraz nie zakłóca rozwoju różnorodności biologicznej.

Podsumowując powyższe czynniki oddziaływujące na obszar opracowania oraz uboga w wartości przyrodnicze florę obszaru, stwierdza się, że wprowadzenie ustaleń projektu planu nie będzie negatywnie oddziaływało na różnorodność biologiczną, świat roślinny i zwierzęcy obszaru opracowania oraz jego otoczenia.

Zaleca się, aby w celu umożliwienia migracji drobnych zwierząt (szczególnie płazów) przez tereny zabudowy mieszkaniowej jednorodzinnej (MN) i rekreacji indywidualnej (ML), w ogrodzeniach należy zastosować otwory wykonane w podmurówce przy powierzchni terenu. Dodatkowo należy zapewnić prześwit pomiędzy podmurówką, a elementami ażurowymi, gdy wysokość podmurówki przekracza 10 cm, a także nie powinno się stosować ogrodzeń pełnych.

Na etapie realizacji zapisów projektu planu możliwa jest migracja niektórych gatunków zwierząt z terenów objętych pracami budowlanymi. Takiej reakcji można oczekiwać ze względu na uciążliwości związane z funkcjonowaniem sprzętu budowanego

PROGNOZA ODDZIAŁYWANIA NA ŚRODOWISKO

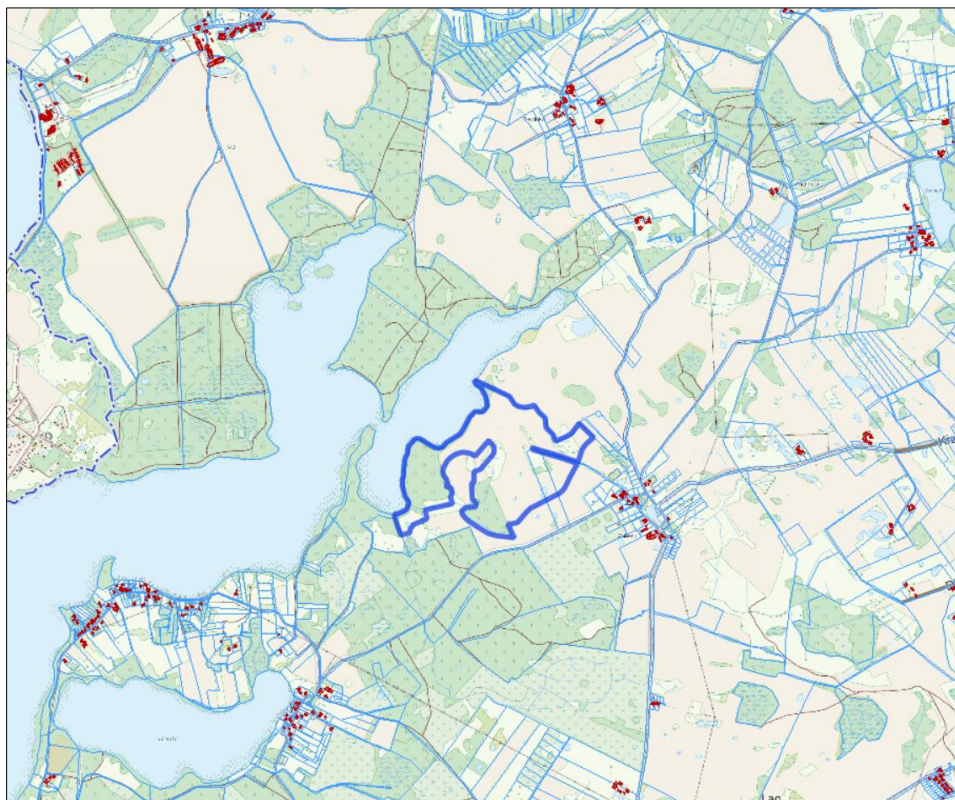
(hałas, drgania spaliny, nasiloną obecność ludzi). Można przewidywać, że migracja ta będzie czasowa i nastąpi na tereny sąsiednie. W bezpośrednim sąsiedztwie znajdują się liczne tożsame siedliska, które mogą być wykorzystywane przez te ptaki jako teren żerowania (tereny rolne, las), w związku z czym nie przewiduje się by realizacja założeń projektu planu znacząco oddziaływała na populacje ptaków opisywanego terenu. Należy wprowadzić obostrzenia odnośnie możliwych terminów wykonywania prac budowlanych - działanie ochronne polegające na nakazie wykonywania prac budowlanych w tym szczególnie robot ziemnych poza okresem lęgowym ptaków czyli poza okresem od 1 marca do 15 października.

Projekt planu nie niesie z sobą zagrożeń dla najbliższej położonych obszarów chronionych Natura 2000 (4,2 km).

Oddziaływanie ustaleń projektu planu będzie miało pozytywne (ZP, ZN, ZL) oraz neutralne (MN, ML, KDW) oddziaływanie na różnorodność biologiczną, świat roślinny i zwierzęcy znajdujące się na analizowanym terenie i w jego sąsiedztwie.

9.2 Tereny sąsiednie, ludzie, krajobraz

Oddziaływania na tereny sąsiednie, ludzi oraz na krajobraz		
Rodzaj	Bezpośrednie	MN, ML, ZP, ZN, ZL, KDW
	Pośrednie	-
	Wtórne	-
	Skumulowane	-
Czas	Krótkoterminowe	-
	Średnioterminowe	ML
	Długoterminowe	MN, ZP, ZN, ZL, KDW
Mechanizm	Chwilowe	-
	Stałe	MN, ML, ZP, ZN, ZL, KDW
Ocena oddziaływania	Pozytywne	MN, ML, ZP, ZN, ZL, KDW
	Neutralne	-
	Negatywne	-



Rys. 9.1. Obszar opracowania wraz z terenami sąsiednimi – mapa topograficzna w standardzie TBD. Źródło: <https://ostrodzki.e-mapa.net/>

Projektowane przeznaczenia terenów mają na celu rekreacyjne i mieszkaniowe o niskiej intensywności wykorzystanie terenu, co korzystnie wpłynie na rozwój turystyczny i mieszkaniowy gminy Miłomłyn. W granicach obszaru opracowania planowana jest zabudowa rekreacji indywidualnej (ML), która charakteryzuje się czasowym pobytam ludzi w budynkach.

Obszar opracowania zlokalizowany jest w południowo – zachodniej części gminy Miłomłyn przy jeziorze Gil Wielki. Bezpośrednie sąsiedztwo od strony południowej stanowią użytki rolne (łąka) oraz porolne. W odległości około 70 m znajduje się droga gminna oraz zwarty kompleks leśny.

Od strony zachodniej obszar opracowania sąsiaduje z: użytkami leśnymi, użytkami porolnymi, jeziorem Gil Wielki. Od strony północnej sąsiaduje z jeziorem Gil Wielki. Natomiast od strony wschodniej użytkami porolnymi.

Najbliższe zabudowania przeznaczone na stały pobyt ludzi zlokalizowane są po stronie południowo – wschodniej, w odległości około 120 m. Obszar opracowania znajduje się około 3 km (po linii dróg) od intensywnie rozwijającej się miejscowości Liwa oraz 8 km (po linii dróg) od centrum miasta Miłomłyn. Otoczenie stwarza sprzyjające warunki do rozwoju zabudowy mieszkaniowej jednorodzinnej i rekreacji indywidualnej.

PROGNOZA ODDZIAŁYWANIA NA ŚRODOWISKO

Obszar opracowania sąsiaduje od południa i wschodu z terenami objętymi ustaleniami obowiązującego miejscowego planu, które umożliwiają zabudowę użytków porolnych budynkami mieszkalnymi jednorodzinnymi.

Ustalenia szczegółowe, w szczególności dotyczące zasad zagospodarowania, dla terenów ML, MN zostały dostosowane do regionalnie obowiązujących. Projekt planu, mając na uwadze zachowanie zasady ładu przestrzennego, ustala m.in. zastosowanie w elewacji materiałów takich jak: cegła, kamień, drewno, tynków w odcieniach barw pastelowych, dla budynków rekreacji indywidualnej i mieszkaniowych dach dwuspadowy lub wielospadowy o kącie nachylenia połaci dachowej od 30° do 45°, kryte dachówką lub materiałem dachówkopodobnym w odcieniach koloru czerwonego, brązowego. W zakresie wysokości zabudowy projekt ustala dla budynków wysokość maksymalną 10 m i usytuowanie kalenic (tam gdzie to zasadne) równoległe lub prostopadłe do frontu działki. W związku z powyższym zaprojektowane funkcje wpiszą się w krajobraz gminy Miłomłyn.

W trakcie realizacji nowych inwestycji początkowo ucierpieć może estetyka przedmiotowego obszaru (oddziaływanie bezpośrednie, krótkoterminowe, chwilowe), co będzie związane z procesami budowlanymi.

Nie przewiduje się, aby prace budowlane, będące skutkiem uchwalenia projektu planu, miały negatywny wpływ na ludzi. Przewidziana budowa będzie krótkoterminowa i małej skali. Ponadto należy zwrócić uwagę, że oddziaływanie akustyczne na środowisko występujące okresowo w trakcie trwania prac budowlanych nie podlega regulacjom prawnym z zakresu ochrony przed hałasem.

Projektowane tereny zabudowy mieszkaniowej jednorodzinnej (MN) i rekreacji indywidualnej (ML) podlegają regulacjom prawnym pod względem dopuszczalnych poziomów hałasu. Przepisy odrębne ustalają dla projektowanych terenów MN dopuszczalne poziomy hałasu jak dla terenów zabudowy mieszkaniowej jednorodzinnej, natomiast dla terenów ML jak dla terenów rekreacyjno – wypoczynkowych.

Zaprojektowane w projekcie planu funkcje nie niosą za sobą zagrożeń dla terenów znajdujących się w ich sąsiedztwie, w tym na życie i zdrowie ludzi. Sąsiedztwo obszaru opracowania również nie będzie negatywnie wpływało na projektowane tereny.

Oddziaływanie ustaleń projektu planu będzie miało pozytywne (MN, ML, ZP, ZN, ZL, KDW) oddziaływanie na tereny sąsiednie, ludzi oraz krajobraz.

PROGNOZA ODDZIAŁYWANIA NA ŚRODOWISKO

9.3 Środowisko gruntowo - wodne

Oddziaływania na środowisko gruntowo - wodne		
Rodzaj	Bezpośrednie	MN, ML, ZP, ZN, ZL, KDW
	Pośrednie	
	Wtórne	-
	Skumulowane	-
Czas	Krótkoterminowe	-
	Średnioterminowe	-
	Długoterminowe	MN, ML, ZP, ZN, ZL, KDW
Mechanizm	Chwilowe	-
	Stałe	MN, ML, ZP, ZN, ZL, KDW
Ocena oddziaływania	Pozytywne	ZP, ZN, ZL
	Neutralne	MN, ML, KDW
	Negatywne	-

Obszar objęty planem znajduje się w granicach Jednolitej Części Wód Podziemnych nr 39 zlokalizowanej w Regionie Wodnym Dolnej Wisły.

Stan ilościowy oraz chemiczny JCWPd nr 39 został oceniony jako dobry. W ocenie ryzyka osiągnięcie celu środowiskowego (utrzymanie dobrego stanu) nie jest zagrożone.

Obszar opracowania jest niezabudowany. W związku z przeznaczeniem części tych terenów pod zabudowę nastąpi utwardzenie podłoża, a w związku z tym ograniczenie naturalnej infiltracji podłoża.

W przypadku realizacji nowych inwestycji na obszarze projektu planu powierzchnia ziemi ulegnie przekształceniu oraz może wystąpić ograniczona przepuszczalność wód opadowych, ale oddziaływanie to będzie miało jedynie charakter neutralny ze względu na pozostawioną powierzchnię biologicznie czynną (minimum: 65% dla MN, 70% dla ML, 90% dla ZP). Ponadto w zakresie racjonalnego gospodarowania gruntami szczególnie istotne są ustalenia dotyczące powierzchni działek budowlanych, nieprzekraczalnych linii zabudowy, gabarytów i geometrii nowej zabudowy, które projekt planu wprowadza. Na obszarze może nieznacznie wzrosnąć ryzyko przedostawania się substancji ropopochodnych oraz innych substancji chemicznych do wód, ze względu na ruch pojazdów do i z terenów zabudowanych. Będą to oddziaływania bezpośrednie, długoterminowe, stałe, które ocenia się jako neutralne.

Ponadto, tereny przeznaczone do zabudowy (MN, ML) oraz tereny dróg wewnętrznych (KDW) zostały zaprojektowane w bezpiecznej 100 m odległości od linii brzegowej jeziora Gil

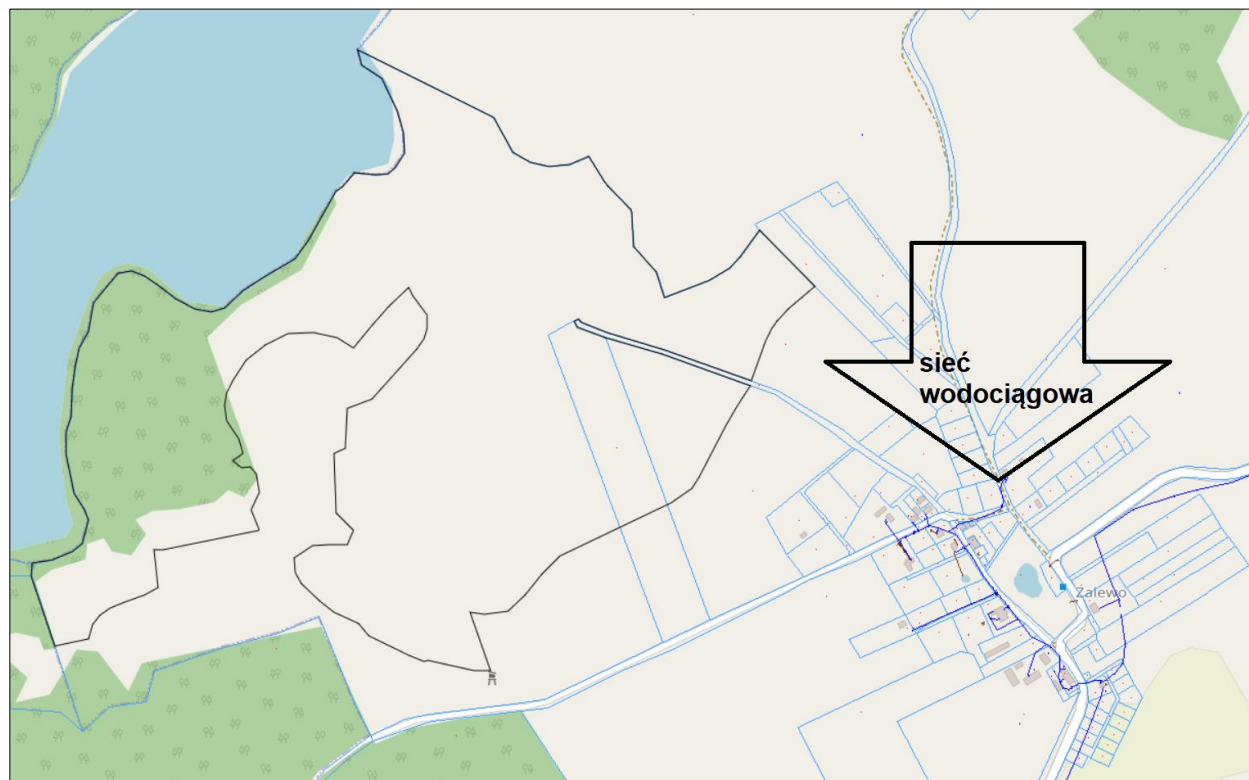
PROGNOZA ODDZIAŁYWANIA NA ŚRODOWISKO

Wielki, co zmniejsza ryzyko zanieczyszczenia wód powierzchniowych, np. podczas awarii systemu kanalizacji sanitarnej.

Aby ograniczyć negatywne skutki prac ziemnych powinno się powierzchnię warstwę gleby, zdjętą podczas prac budowlanych, powtórnie wykorzystać do np. zagospodarowania całości terenu po zakończeniu budowy.

Pozytywnym aspektem wprowadzenia planowanych funkcji jest wyznaczenie terenów ZN – zieleni naturalnej, ZP – zieleni urządzonej, ZL - lasu, których ustalenia charakteryzują się wysokim wskaźnikiem powierzchni biologicznie czynnej.

Projekt planu zawiera ustalenia, które pozwalają na ograniczenie negatywnego oddziaływania planowanych inwestycji na powierzchnię ziemi. W tym zakresie szczególnie istotne są ustalenia dotyczące minimalnej powierzchni biologicznie czynnej, wskaźników zabudowy czy zasad z zakresu odprowadzania i oczyszczania ścieków sanitarnych, odprowadzania wód opadowych i roztopowych, gromadzenia odpadów. Dzięki zapisom projektu planu wody opadowe będą przenikać do gruntu zasilając warstwy wodonośne i chroniąc grunt przed nadmiernym przesycaaniem. Ponadto, projekt planu wprowadza zakaz zmiany kierunku odpływu wody opadowej ze szkodą dla gruntów sąsiednich, co będzie miało pozytywny wpływ na tereny sąsiednie tereny. Powyższe ustalenia i rozwiązania w wystarczający sposób zminimalizują ryzyko wystąpienia negatywnego oddziaływania na stan czystości wód powierzchniowych i podziemnych.



PROGNOZA ODDZIAŁYWANIA NA ŚRODOWISKO

Rys. 9.2. Lokalizacja sieci wodociągowej (kolor granatowy) Kolor czarny – obszar opracowania. Źródło: <http://ostroda.geoportal2.pl/>

Zgodnie z założeniami projektowymi realizacja zapisów planu przewiduje zapotrzebowanie w wodę oraz wytwarzanie ścieków (sanitarnych i deszczowych). Przewiduje się zaopatrzenie w wodę z sieci wodociągowej, a odprowadzanie ścieków poprzez sieć kanalizacji sanitarnej lub w sposób zgodny z przepisami odrębnymi. Na rysunku 9.2 znajduje się lokalizacja sieci wodociągowej z oznaczonym obszarem opracowania (kolor czarny). Najbliższy odcinek sieci kanalizacji sanitarnej znajduje się w miejscowości Liwa w odległości (w linii prostej) około 2,7 km. Wody opadowe i roztopowe z powierzchni uszczelnionych, wg zapisów projektu, należy odprowadzać do otwartej lub zamkniętej sieci kanalizacji deszczowej wyposażonej w niezbędne urządzenia oczyszczające, z chwilą jej wybudowania, zgodnie z obowiązującymi przepisami odrębnymi.

Ustalenia projektu planu nie są związane z powstaniem negatywnych oddziaływań mogących mieć wpływ na środowisko gruntowo-wodne.

9.4 Powietrze atmosferyczne

Oddziaływania na powietrze atmosferyczne		
Rodzaj	Bezpośrednie	MN, ML, KDW
	Pośrednie	ZP, ZN, ZL
	Wtórne	-
	Skumulowane	-
Czas	Krótkoterminowe	-
	Średnioterminowe	-
	Długoterminowe	MN, ML, ZP, ZN, ZL, KDW
Mechanizm	Chwilowe	-
	Stałe	MN, ML, ZP, ZN, ZL, KDW
Ocena oddziaływania	Pozytywne	ZP, ZN, ZL
	Neutralne	MN, ML, KDW
	Negatywne	-

Plan ustala, iż zaopatrzenie w ciepło dla projektowanej zabudowy należy realizować w sposób indywidualny, z zastosowaniem kotłów spełniających normy emisji określone w przepisach odrębnych oraz mikroinstalacji wytwarzających ciepło z odnawialnych źródeł energii – energii słonecznej, zgodnie z przepisami odrębnymi. Zastosowanie się do ustaleń projektu planu powinno zminimalizować niekorzystne oddziaływania nowo powstałej

PROGNOZA ODDZIAŁYWANIA NA ŚRODOWISKO

zabudowy na powietrze atmosferyczne. Oddziaływania będą miały charakter pośredni, długoterminowy, stały i ocenia się je jako neutralne.

Na terenach ewentualnych nowych inwestycji, w czasie wykonywania prac budowlanych, może wystąpić okresowe pylenie oraz emisja zanieczyszczeń gazowych pochodzących z maszyn i urządzeń budowlanych. Uciążliwości te mogą występować krótkookresowo w skali lokalnej i będą ograniczone do terenów prowadzonych prac budowlanych.

Tereny ZP, ZN, ZL dzięki ich zagospodarowaniu oraz braku czynników zanieczyszczających powietrze – pozytywnie wpłyną na czystość powietrza.

Realizacja ustaleń projektu planu nie będzie negatywnie wpływała na jakość powietrza atmosferycznego.

9.5 Klimat akustyczny

Projekt planu ustala dopuszczalne poziomy hałasu dla terenów zabudowy mieszkaniowej jednorodzinnej (MN) i rekreacji indywidualnej (ML). Przepisy odrębne ustalają dla projektowanych terenów MN dopuszczalne poziomy jak dla terenów zabudowy mieszkaniowej jednorodzinnej, natomiast dla terenów ML jak dla terenów rekreacyjno – wypoczynkowych.

Pozostałe tereny funkcjonalne wyznaczone w planie nie podlegają ochronie akustycznej.

W przypadku realizacji nowych inwestycji, oddziaływanie negatywne, krótkoterminowe może wystąpić na etapie prac budowlanych i związane będzie z uciążliwościami emitowanymi przez pracujące maszyny, tj. głównie z hałasem i obniżeniem jakości krajobrazu. Ponadto należy zwrócić uwagę, że oddziaływanie akustyczne na środowisko występujące okresowo w trakcie prac budowlanych nie podlega regulacjom prawnym z zakresu ochrony przed hałasem.

Zagospodarowanie terenu związane z zabudową w trakcie jej normalnej eksploatacji nie powinno generować uciążliwości dla ludzi.

9.6 Promieniowanie elektromagnetyczne

Pole elektromagnetyczne – zgodnie z art. 3 pkt 18) ustawy Prawo ochrony środowiska z dnia 27 kwietnia 2001 r. (t.j. Dz.U. z 2021 r., poz. 1973), ilekroć w tej ustawie jest mowa o polach elektromagnetycznych – rozumie się przez to pola elektryczne, magnetyczne oraz elektromagnetyczne o częstotliwościach od 0 Hz do 300 GHz; szczególny stan materii, charakteryzujący wszelkie oddziaływania pomiędzy ładunkami elektrycznymi, prądami

PROGNOZA ODDZIAŁYWANIA NA ŚRODOWISKO

elektrycznymi i dipolami magnetycznymi równocześnie za pośrednictwem pola elektrycznego i pola magnetycznego. Pole elektromagnetyczne opisują takie wielkości fizyczne jak np. gęstość mocy pola, podawana w watach na metr kwadratowy (W/m^2), natężenie składowej elektrycznej pola, podawane w woltach na metr (V/m), natężenie składowej magnetycznej pola, podawane w amperach na metr (A/m).

Wyróżniamy dwa rodzaje źródeł pola elektromagnetycznego występującego w środowisku: naturalne, obejmujące naturalne promieniowanie Ziemi, Słońca i jonosfery oraz sztuczne.

Szczególnie powszechne są sztuczne źródła pola elektromagnetycznego o częstotliwości 50 Hz- głównie urządzenia elektryczne. Specyfika pola elektromagnetycznego wytwarzanego przez takie urządzenia powoduje, że można w jego przypadku oddzielnie rozpatrywać składową elektryczną i magnetyczną. Pole magnetyczne towarzyszy każdemu przepływowi prądu, a pole elektryczne występuje wszędzie tam, gdzie pojawia się napięcie elektryczne.

Do pozostałych sztucznych źródeł pola elektromagnetycznego średnich i wysokich częstotliwości należą przede wszystkim radiowo-telewizyjne stacje nadawcze, stacje bazowe telefonii komórkowej, urządzenia radiolokacyjne używane w sektorze wojskowym oraz urządzenia radionawigacyjne portów lotniczych i portów morskich. Ponadto istotnym źródłem pola elektromagnetycznego jest również radiokomunikacja amatorska, w tym stacje fal długich i nadajniki CB.

Dopuszczalne wartości parametrów fizycznych pól elektromagnetycznych określa Rozporządzenie Ministra Zdrowia z dnia 17 grudnia 2019 r. w sprawie dopuszczalnych poziomów pól elektromagnetycznych w środowisku (Dz.U. 2019 r. poz. 2448).

Na terenie objętym opracowaniem nie występują sieci i urządzenia elektroenergetyczne.

9.7 Zasoby naturalne

Z uwagi na to, że analizowanym terenie nie występują udokumentowane zasoby naturalne takiej jak kruszywa, złoża ropy, pokłady torfu, itp., ustalenia projektu planu nie będą miały wpływu na zasoby naturalne.

9.8 Zabytki i dobra materialne

W granicach obszarów opracowania występuje obszar stanowiska archeologicznego: nr obszaru AZP 25-55/8, nr stanowiska archeologicznego w miejscowości IX. Ponadto obszar projektu planu graniczy z Pomnikiem Historii „Kanał Elbląski”.

PROGNOZA ODDZIAŁYWANIA NA ŚRODOWISKO

Projekt planu nakazuje ochronę ww. zabytków, zgodnie z obowiązującymi przepisami odrębnymi. Ustalenia projektu planu nie będą negatywnie oddziaływały na zabytki.

9.9 Obszar Natura 2000

Obszar opracowania nie jest zlokalizowany w granicach obszaru Natura 2000. Najbliższy obszar zlokalizowany jest w odległości około 4,2 km. Ustalenia projektu planu nie wpłyną negatywnie na cele i przedmiot ochrony obszaru Natura 2000 oraz integralność tego obszaru.

10. ROZWIĄZANIA MAJĄCE NA CELU ZAPOBIEGANIE, OGRANICZANIE LUB KOMPENSACJĘ PRZYRODNICZĄ NEGATYWNYCH ODDZIAŁYWAŃ NA ŚRODOWISKO, MOGĄCYCH BYĆ REZULTATEM REALIZACJI PROJEKTU PLANU, W SZCZEGÓLNOŚCI NA CELE I PRZEDMIOT OCHRONY OBSZARU NATURA 2000 ORAZ INTEGRALNOŚĆ TEGO OBSZARU

W miejscowym planie zagospodarowania przestrzennego przewiduje się cele, które zakładają zapobieganie, ograniczenie lub niedopuszczanie do negatywnego wpływu inwestycji na środowisko. Proponowane rozwiązania umożliwiają złagodzenia oraz likwidację negatywnych wpływów na środowisko przyrodnicze.

W zakresie ochrony środowiska, przyrody i krajobrazu projekt planu wprowadza następujące zasady:

Ustala zasady w zakresie ochrony środowiska:

- 1) zakazuje się lokalizacji przedsięwzięć mogących znacząco oddziaływać na środowisko, określonych w przepisach odrębnych, za wyjątkiem
 - a) inwestycji celu publicznego z zakresu infrastruktury technicznej;
 - b) realizacji przedsięwzięć mogących znacząco oddziaływać na środowisko, dla których przeprowadzona ocena oddziaływania na środowisko wykazała brak negatywnego wpływu na ochronę przyrody i ochronę krajobrazu obszaru chronionego krajobrazu,
 - c) realizacji przedsięwzięć mogących potencjalnie znacząco oddziaływać na środowisko, dla których regionalny dyrektor ochrony środowiska stwierdził brak konieczności przeprowadzenia oceny oddziaływania na środowisko;
- 2) zakazuje się zmiany kierunku odpływu wody opadowej ze szkodą dla gruntów sąsiednich, zgodnie z przepisami odrębnymi;

PROGNOZA ODDZIAŁYWANIA NA ŚRODOWISKO

- 3) zakazuje się likwidowania i niszczenia zadrzewień śródpolnych, przydrożnych i nadwodnych;
 - 4) zakazuje się wykonywania prac ziemnych trwale zniekształcających rzeźbę terenu,
 - 5) ustala się dopuszczalne poziomy hałasu, przyjmując odpowiednie przepisy dotyczące ochrony środowiska w zakresie dopuszczalnych poziomów hałasu:
 - dla terenów funkcjonalnych oznaczonych na rysunku planu symbolami literowymi MN – jak dla terenów zabudowy mieszkaniowej jednorodzinnej,
 - dla terenów funkcjonalnych oznaczonych na rysunku planu symbolami literowymi ML – jak dla terenów rekreacyjno – wypoczynkowych,
 - pozostałe tereny funkcjonalne wyznaczone w planie nie podlegają ochronie akustycznej
- w granicach projektu planu występuje Obszar Chronionego Krajobrazu Kanału Elbląskiego, gdzie obowiązują przepisy odrębne z zakresu ochrony przyrody.

Realizacja ustaleń projektu planu nie stwarza zagrożenia dla form ochrony przyrody w jego granicach oraz jego otoczeniu, a w szczególności:

- nie wpłynie na pogorszenie stanu siedlisk przyrodniczych oraz siedlisk gatunków roślin i zwierząt chronionych w sieci obszarów Natura 2000*,
- nie wpłynie na spójność obszarów Natura 2000*,
- nie wpłynie negatywnie na krajobraz o zróżnicowanych ekosystemach, wyróżniony jako Obszar Chronionego Krajobrazu Kanału Elbląskiego.

*najbliższej położony obszar Natura 2000 znajduje się w odległości ok 4,2 km od obszaru objętego analizą.

W związku z powyższym realizacja planu (MN, ML, ZP, ZN, ZL, KDW) nie niesie zagrożeń dla środowiska. Jednakże sposób jego realizacji wymaga wprowadzenia pewnych ograniczeń, zakazów i zaleceń w celu minimalizacji zagrożeń negatywnych oddziaływań:

- na etapie budowy istotnym zagrożeniem będzie nadmierny hałas związany z pracami budowlanymi. W związku z powyższym na etapie inwestycyjnym należy zastosować technologie ograniczające w sposób maksymalny hałas.
- zabezpieczenia gruntu i wód w rejonie inwestycji przed zanieczyszczeniami związanymi z pracą sprzętu zmechanizowanego i składowaniem materiałów budowlanych;
- eliminacja zanieczyszczenia terenu odpadami oraz substancji o utrudnionej biodegradacji pochodzących z prac budowlanych;
- maksymalne skrócenie czasu trwania prac budowlanych;

PROGNOZA ODDZIAŁYWANIA NA ŚRODOWISKO

- wprowadzenie wielowarstwowej i wielogatunkowej zieleni o funkcji izolacyjno-krajobrazowej, towarzyszącej obiektom kubaturowym (na terenach biologicznie czynnych) oraz wzdłuż ciągów komunikacyjnych (szpalery drzew przyulicznych);
- kształtowanie zieleni z zastosowaniem gatunków przystosowanych do warunków siedliskowych obszaru planu oraz odpornych na komunikacyjne zanieczyszczenia atmosfery;
- zakaz zmiany kierunku odpływu wody opadowej ze szkodą dla gruntów sąsiednich;
- podczas realizacji przedsięwzięć należy działać zgodnie z ogólnie przyjętymi zasadami minimalizacji negatywnych skutków oddziaływania na środowisko naturalne.

Przed rozpoczęciem prac budowlanych niezbędne jest wykonanie szczegółowych badań geotechnicznych podłoża budowlanego i określenie sposobów jego przystosowania dla określonych zamierzeń inwestycyjnych.

Ponadto w celu efektywnego ograniczenia negatywnych oddziaływań na środowisko, będących wynikiem realizacji ustaleń planu należy podejmować takie działania jak:

- usuwanie lub osłanianie zielenią elementów dysharmonijnych w strukturze krajobrazu;
- zwrócenie szczególnej uwagi na układ przestrzenny przyszłych obiektów (właściwe usytuowanie obiektów kubaturowych nie będzie miało negatywnego wpływu na lokalny mikroklimat);
- w trakcie przygotowywania i realizacji inwestycji należy zapewnić oszczędne korzystanie z terenu, a wykorzystywanie i przekształcanie elementów przyrodniczych dopuszcza się wyłącznie w takim zakresie, w jakim jest to konieczne w związku z realizacją konkretnej inwestycji;
- wszelkie działania muszą być poprzedzone wykonaniem inwentaryzacji szczegółowej drzew i krzewów w granicach wydzielonych terenów, a wszelkie nowe nasadzenia należy poprzedzić wykonaniem projektu zieleni, powiązanego z planowanymi funkcjami.

Oceniając wskazane ustalenia planu miejscowego pod kątem zabezpieczenia środowiska i zdrowia ludzi oraz prawidłowego gospodarowania zasobami przyrody należy stwierdzić, że wskazane sposoby zapobiegania i zmniejszania negatywnego oddziaływania na środowisko poszczególnych przedsięwzięć inwestycyjnych są wystarczające.

Ustalenia planu dotyczące zabezpieczeń przed negatywnym oddziaływaniem na środowisko, w zasadzie eliminują możliwość powstania zagrożeń związanych z zabudową.

PROGNOZA ODDZIAŁYWANIA NA ŚRODOWISKO

Źródłem zagrożeń może być zaniechanie lub niepełna realizacja ustaleń planu w dziedzinie pełnego lub fragmentarycznego uzbrojenia terenu.

Podsumowując zastosowanie się do wszystkich ustaleń projektowanego dokumentu i powyższych wytycznych powinno znacznie ograniczyć lub nawet wykluczyć część niekorzystnych oddziaływań na środowisko.

11. ROZWIĄZANIA ALTERNATYWNE DO ROZWIĄZAŃ ZAWARTYCH W PROJEKCIE PLANU WRAZ Z UZASADNIENIEM ICH WYBORU ORAZ OPIS METOD DOKONANIA OCENY PROWADZĄCEJ DO TEGO WYBORU ALBO WYJAŚNIENIE BRAKU ROZWIĄZAŃ ALTERNATYWNYCH, W TYM WSKAZANIA NAPOTKANYCH TRUDNOŚCI WYNIKAJĄCYCH Z NIEDOSTATKÓW TECHNIKI LUB LUK WE WSPÓŁCZESNEJ WIEDZY

Według metodologii opracowania Prognozy należy przedstawić propozycje rozwiązań alternatywnych do przewidzianych w projekcie planu. Ww. rozwiązania alternatywne mają na celu stworzenie warunków, które w mniejszym stopniu będą niekorzystnie oddziaływały na środowisko.

Jedynym rozwiązaniem alternatywnym, dotyczącym przyszłego zagospodarowania, byłoby zaniechanie podejmowania jakichkolwiek działań, tzw. wariant zerowy. Zaniechanie realizacji przedsięwzięcia pozostawiłoby obszar w zakresie ustaleń obowiązującego miejscowego planu zagospodarowania przestrzennego. Zmiana obowiązującego miejscowego planu polega na wprowadzeniu terenów rekreacji indywidualnej i zabudowy mieszkaniowej jednorodzinnej w miejsce zabudowy usług turystyczno – wypoczynkowych, zieleni parkowej i pól golfowych, zieleni urządzonej. Zmiana miejscowego planu pozwoli uporządkować oraz zagospodarować nieużytkowany obszar, który nie będzie kolidował z zagospodarowaniem terenów sąsiednich i otoczeniem.

Zmiana miejscowego planu odbywa się na wniosek właściciela terenów i na skutek zanikania działalności rolniczej oraz w związku z zapotrzebowaniem na nowe tereny pod rekreację indywidualną i zabudowę mieszkaniową jednorodziną w otoczeniu cennych przyrodniczo i o wysokich walorach krajobrazowych terenów. Ponadto obszar położony jest stosunkowo niedaleko miasta Miłomłyn i węzła drogowego na drodze krajowej. W związku z powyższym, zaproponowana zmiana przeznaczenia terenów korzystnie wpłynie na rozwój gminy.

Ustalenia projektu zmiany obowiązującego planu odpowiadają na potrzeby, które można zliczyć do potrzeb interesu publicznego, które wg art. 1 ust. 2 pkt 9 ustawy o

PROGNOZA ODDZIAŁYWANIA NA ŚRODOWISKO

planowaniu i zagospodarowaniu przestrzennym, powinny być uwzględnione w planowaniu i zagospodarowaniu przestrzennym.

Tak więc biorąc powyższe pod uwagę wariant zerowy jako blokujący możliwość rozwoju gminy nie został wzięty pod uwagę.

12. WNIOSKI

Projekt zmiany miejscowego planu zagospodarowania przestrzennego gminy Miłomłyn w obrębie Zalewo ustala przeznaczenie pod tereny zabudowy mieszkaniowej jednorodzinnej (MN), rekreacji indywidualnej (ML), zieleni urządzonej (ZP), zieleni naturalnej (ZN), lasu (ZL), dróg wewnętrznych (KDW).

W niniejszym dokumencie prognozy oddziaływania na środowisko dla projektu zmiany miejscowego planu zagospodarowania przestrzennego gminy Miłomłyn w obrębie Zalewo, przeprowadzona została szczegółowa analiza oddziaływania na następujące składniki środowiska:

- Różnorodność biologiczna, w tym zwierzęta i rośliny
- Tereny sąsiednie, w tym ludzie
- Woda
- Powietrze atmosferyczne
- Powierzchnia ziemi, w tym gleby
- Krajobraz
- Klimat akustyczny
- Promieniowanie elektromagnetyczne
- Zasoby naturalne
- Zabytki i dobra materialne
- Obszar Natura 2000

Z powyższej szczegółowej analizy wynika, iż **realizacja ustaleń projektu planu nie będzie negatywnie wpływała na komponenty środowiska.** W trakcie przeprowadzania ww. analizy, w celu udowodnienia oceny oddziaływania przedstawione zostały konkretne zapisy projektu planu. Przeprowadzono też analizę ewentualnych rozwiązań alternatywnych, po której to analizie stwierdzono, że funkcje jakie wprowadza ww. projekt planu będą najlepszą formą zagospodarowania analizowanego terenu.

Obszar opracowania zlokalizowany jest w południowo – zachodniej części gminy Miłomłyn przy jeziorze Gil Wielki. W odległości około 70 m znajduje się droga gminna oraz zwarty kompleks leśny. Najbliższe zabudowania przeznaczone na stały pobyt ludzi zlokalizowane są po stronie południowo – wschodniej, w odległości około 120 m. Obszar

PROGNOZA ODDZIAŁYWANIA NA ŚRODOWISKO

opracowania znajduje się około 3 km (po linii dróg) od intensywnie rozwijającej się miejscowości Liwa oraz 8 km (po linii dróg) od centrum miasta Miłomłyn. Otoczenie stwarza sprzyjające warunki do rozwoju zabudowy mieszkaniowej jednorodzinnej i rekreacji indywidualnej.

Analizowany obszar położony jest w granicach obowiązującego miejscowego planu. Zmiana obowiązującego miejscowego planu polega na wprowadzeniu terenów rekreacji indywidualnej i zabudowy mieszkaniowej jednorodzinnej w miejsce zabudowy usług turystyczno – wypoczynkowych, zieleni parkowej i pól golfowych oraz zieleni urządzonej.

Na obszarze występuje teren porolny, który jest w części zadrzewiony. W miejsce terenów zadrzewionych wprowadzono tereny zieleni naturalnej (ZN). Wprowadzenie terenów ZN ma na celu czynną ochronę nieleśnego ekosystemu lądowego, zgodnie z ustaleniami w Obszarze Chronionego Krajobrazu Kanału Elbląskiego.

Zaprojektowane w projekcie planu funkcje **nie niosą za sobą zagrożeń dla terenów znajdujących się w ich sąsiedztwie**, w tym na życie i zdrowie ludzi. Oddziaływania ocenia się jako pozytywnie oddziałujące na tereny sąsiednie, w tym na ludzi. Nie przewiduje się również aby tereny sąsiednie negatywnie oddziaływały na projektowane tereny.

Stwierdzono, iż ewentualne uciążliwości powstające w wyniku realizacji ustaleń projektu planu **nie powinny wykraczać poza granice opracowania**.

Udowodniono, że **nie wystąpią transgraniczne oddziaływania na środowisko**.

Oddziaływanie projektowanych terenów funkcjonalnych na poszczególne składniki środowiska ocenia się jako pozytywne lub neutralne.

Projekt planu uwzględnia uwarunkowania wynikające z istniejącego zagospodarowania obszaru oraz położenia w granicach Obszaru Chronionego Krajobrazu Kanału Elbląskiego. Projekt planu nie narusza zakazów i ograniczeń na ww. formie ochrony przyrody. Ponadto, **nie narusza zakazów występujących na tym obszarze oraz wprowadza zakazy istotne z punktu widzenia ochrony nieleśnego ekosystemu lądowego: likwidowania i niszczenia zadrzewień śródpolnych, przydrożnych i nadwodnych oraz wykonywania prac ziemnych trwale zniekształcających rzeźbę terenu**.

Ponadto, w projekcie ustala się zakaz lokalizacji przedsięwzięć mogących znacząco oddziaływać na środowisko, określonych w przepisach odrębnych, który jest tożsamy z zakazem, jaki znajduje się w uchwale dotyczącej ww. obszaru chronionego krajobrazu. Projekt planu dopuszcza wyjątek od owego zakazu, tj. za wyjątkiem inwestycji celu publicznego z zakresu infrastruktury technicznej oraz realizacji przedsięwzięć mogących znacząco oddziaływać na środowisko, dla których przeprowadzona ocena oddziaływania na środowisko wykazała brak negatywnego wpływu na ochronę przyrody i ochronę krajobrazu

PROGNOZA ODDZIAŁYWANIA NA ŚRODOWISKO

obszaru chronionego krajobrazu oraz realizacji przedsięwzięć mogących potencjalnie znacząco oddziaływać na środowisko, dla których regionalny dyrektor ochrony środowiska stwierdził brak konieczności przeprowadzenia oceny oddziaływania na środowisko.

Rozwiązania planistyczne, określające politykę przestrzenną gminy, **nie będą miały negatywnego wpływu na środowisko przyrodnicze.**

Obszar opracowania zlokalizowany jest częściowo w zasięgu korytarza ekologicznego. Lokalne uwarunkowania mogą sprzyjać pojawianiu się na obszarze opracowania zwierząt, które mogą wykorzystywać przedmiotowy obszar porolny jako miejsce żerowania. Podczas wizji terenowej nie zaobserwowano jednak nor, legowisk, innych schronień i miejsc rozrodu oraz tarlisk. Ponadto w trakcie przeprowadzania wizji terenowej nie zaobserwowano na badanym obszarze zwierząt objętych ochroną prawną. Niektóre gatunki fauny po zakończeniu realizacji ustaleń planu będą dalej wykorzystywały obszar opracowania jak pierwotnie. Ponadto projekt planu wprowadza ustalenia, które nie zaburzają funkcjonowania korytarza ekologicznego.

Najbliżej położony obszar Natura 2000 znajduje się w odległości około 4,2 km. Zaproponowane w projekcie planu rozwiązania, z uwagi na znaczną odległość, nie będą oddziaływały na ww. obszar chroniony.

W zakresie ochrony środowiska przyrodniczego przed zanieczyszczeniem i degradacją walorów przyrodniczo-krajobrazowych, w ustaleniach projektu planu zawarto warunki dotyczące: kształtowania ładu przestrzennego, ochrony środowiska i przyrody, wielkości i charakteru zagospodarowania, powierzchni terenu biologicznie czynnego, zaopatrzenia w media i inną infrastrukturę techniczną, zasady usuwania odpadów komunalnych, ścieków bytowych, wód opadowych i roztopowych. Ustalenia planu miejscowego pod kątem zabezpieczenia środowiska i zdrowia ludzi oraz prawidłowego gospodarowania zasobami przyrody zapewnią zmniejszenie i zapobiegą negatywnemu oddziaływaniu na środowisko poszczególnych przedsięwzięć inwestycyjnych.

Ustalenia planu dotyczące zabezpieczeń przed negatywnym oddziaływaniem na środowisko, w zasadzie eliminują możliwość powstania zagrożeń związanych z realizacją ustaleń planu.

Podsumowując powyższe wnioski, niniejszy dokument prognozy nie daje przeciwwskazań do wprowadzenia projektowanych funkcji, ponieważ realizacja ustaleń planu nie będzie negatywnie wpływała na środowisko. Ewentualne uciążliwości powstające w wyniku realizacji ustaleń planu nie powinny wykraczać poza granice opracowania. **Zastosowanie się do wszystkich ustaleń planu oraz wskazań niniejszego dokumentu powinno**

ograniczyć lub nawet wykluczyć niekorzystne oddziaływanie na komponenty środowiska w przypadkach, których oddziaływanie oceniono jak neutralne.

13. STRESZCZENIE W JĘZYKU NIESPECJALISTYCZNYM

Ustawa z dnia 3 października 2008 r. o udostępnianiu informacji o środowisku i jego ochronie, udziale społeczeństwa w ochronie środowiska oraz ocenach oddziaływania na środowisko określa obowiązek opracowania prognozy oddziaływania na środowisko. Niniejsze opracowanie stanowi podstawowy dokument, niezbędny do przeprowadzania postępowania w sprawie strategicznej oceny oddziaływania na środowisko skutków realizacji polityki, strategii, planu lub programu. Jego głównym celem jest diagnoza obecnego stanu środowiska, a także wskazanie potencjalnego oddziaływania realizacji ustaleń miejscowego planu zagospodarowania przestrzennego na środowisko przyrodnicze, przy uwzględnieniu jego poszczególnych komponentów, w tym: powierzchni ziemi, warunków wodnych, różnorodności biologicznej, krajobrazu, szaty roślinnej i zwierząt, powietrza, obszaru Natura 2000.

Niniejsza prognoza oddziaływania na środowisko została sporządzona dla potrzeb projektu zmiany miejscowego planu zagospodarowania przestrzennego gminy Miłomłyn w obrębie Zalewo.

Niniejsza prognoza składa się z kilku merytorycznych części, w których opisane są takie zagadnienia, jak: charakterystyka elementów środowiska przyrodniczego oraz ich wzajemne powiązanie, określenie stanu środowiska przyrodniczego, omówienie celu i zapisów projektu planu oraz ich powiązanie z innymi dokumentami, wskazanie potencjalnych skutków w przypadku braku realizacji ustaleń projektu, analiza problematyki związanej z ochroną środowiska pod kątem obowiązujących regulacji prawnych, omówienie podstawowych celów ochrony środowiska na szczeblach międzynarodowym i krajowym, identyfikacja skutków mogących wystąpić w przypadku realizacji ustaleń planu wraz ze wskazaniem rozwiązań mających na celu zapobieganie i ograniczanie negatywnych oddziaływań na środowisko.

Projekt planu składa się z części tekstowej – projektu uchwały oraz z załącznika graficznego.

Projekt planu na omawianym obszarze wyznacza następujące przeznaczenia terenów funkcjonalnych:

- MN – tereny zabudowy mieszkaniowej jednorodzinnej,
- ML – tereny rekreacji indywidualnej,
- ZP – teren zieleni urządzonej,
- ZN – tereny zieleni naturalnej,

PROGNOZA ODDZIAŁYWANIA NA ŚRODOWISKO

- ZL – tereny lasu,
- KDW – tereny dróg wewnętrznych.

Przedmiotem opracowania jest obszar o powierzchni około 50,6 ha. Celem sporządzenia projektu miejscowego planu jest zagospodarowanie terenu w kierunku rekreacji indywidualnej i zabudowy mieszkaniowej jednorodzinnej. Zmiana miejscowego planu odbywa się na wniosek właściciela terenu i pozwoli uporządkować oraz zagospodarować nieużytkowany obszar, który nie będzie kolidował z zagospodarowaniem terenów sąsiednich i otoczeniem.

Projekt planu respektuje ustalenia Studium uwarunkowań i kierunków zagospodarowania przestrzennego Miasta i Gminy Miłomłyn w sferze dyspozycji przestrzennych i zasad oraz kierunków zagospodarowania terenów.

Na terenie badań nie występują obszary zagrożone powodzią wg. danych <http://epsh.pgi.gov.pl/epsh/>.

Na terenie badań nie występują obszary zagrożone ruchami masowymi, w tym osuwaniem się mas ziemi.

W granicach obszaru opracowania nie występują grunty klas I-III, podlegające ochronie zgodnie z ustawą o ochronie gruntów rolnych i leśnych.

Obszar znajduje się w granicach Obszaru Chronionego Krajobrazu Kanału Elbląskiego.

Projektowane zagospodarowanie terenu obwarowane jest działaniami minimalizującymi negatywny wpływ na środowisko przyrodnicze. Ponadto projekt planu spełnia uwarunkowania wynikające z dążenia do zapewnienia właściwych standardów środowiskowych w zakresie ochrony zdrowia ludzi zamieszkujących w sąsiedztwie terenu opracowania planu. Przeanalizowano także wpływ na obszary Natura 2000 w sąsiedztwie terenu objętego projektem planu.

Podczas realizacji założeń planu nie wystąpią transgraniczne oddziaływania na środowisko.

Wykazano, że realizacja zabudowy wiąże się z oddziaływaniem na obszar badań. W celu minimalizacji niekorzystnych skutków realizacji zapisów planu wprowadzono zalecenia i nakazy.

Podsumowując całość zebranych informacji wykazano, że realizacja zapisów planu po uwzględnieniu nakazów i zaleceń zawartych w prognozie **nie będzie negatywnie wpływała na środowisko** w granicach planu i poza nim.

14. WYKAZ MATERIAŁÓW ŹRÓDŁOWYCH

1. Projekt zmiany miejscowego planu zagospodarowania przestrzennego gminy Miłomłyn w obrębie Zalewo;
2. Uchwała Nr XXXIV/281/2021 Rady Miejskiej w Miłomłynie z dnia 24 listopada 2021r. w sprawie przystąpienia do sporządzenia zmiany miejscowego planu zagospodarowania przestrzennego gminy Miłomłyn w obrębie Zalewo;
3. Koncepcja Przestrzennego Zagospodarowania Kraju 2030 (KPZK 2030);
4. Plan Gospodarki Odpadami i Program Ochrony Środowiska Miasta i Gminy Miłomłyn;
5. Dane Urzędu Miasta i Gminy Miłomłyn;
6. Centralna Baza Danych Geologicznych; <http://bazagis.pgi.gov.pl/>;
7. Dane Państwowego Instytutu Geologicznego – Państwowego Instytutu Badawczego, <http://igs.pgi.gov.pl/>;
8. Biuletyn Informacji Publicznej Urzędu Miasta i Gminy Miłomłyn,
9. Bank Danych Lokalnych GUS, <http://stat.gov.pl/>;
10. Rozporządzenie Ministra Środowiska z dnia 12 stycznia 2011 r. w sprawie obszarów specjalnej ochrony ptaków (Dz. U. 2011.25.133), zmienione Rozporządzeniem Ministra Środowiska z dnia 22 czerwca 2017 r. w sprawie obszarów specjalnej ochrony ptaków (Dz. U. 2017.1416);
11. Rozporządzenie Ministra Środowiska z dnia 16 grudnia 2016 r. w sprawie ochrony gatunkowej zwierząt (Dz. U. 2016.2183);
12. Rozporządzenie Ministra Środowiska z dnia 9 października 2014 r. w sprawie ochrony gatunkowej roślin (Dz. U. 2014.1409);
13. Rozporządzenie Ministra Środowiska z dnia 9 października 2014 r. w sprawie ochrony gatunkowej grzybów (Dz. U. 2014.1408)
14. Ptaki. Przewodnik Collinsa, 2010 r.
15. Przewodnik do oznaczania zbiorowisk roślinnych Polski, Władysław Matuszkiewicz PWN, Warszawa 2001 r.,
16. Potencjalna roślinność naturalna Polski. Mapa pogładowa w skali 1: 300 000, arkusz 1 Pojezierze Wielkopolskie i Pojezierze Chełmińsko - Dobrzyńskie, PAN, W. Matuszkiewicz i inni, Warszawa 1995 r.,
17. Siedliska i gatunki Natura 2000, prof. dr hab. Czesław Hołdyński i inni, wyd. Mantis, Olsztyn 2010 r.,

PROGNOZA ODDZIAŁYWANIA NA ŚRODOWISKO

18. Projekt korytarzy ekologicznych łączących Europejską sieć Natura 2000 w Polsce. Zakład Badań Ssaków PAN, W. Jędrzejewski i inni, Białowieża 2012r.
19. Program Ochrony Północnego Korytarza Ekologicznego, WWF Polska, Warszawa 2015 r.
20. Klucz do oznaczania roślin naczyniowych Polski niżowej, Łucjan Rutkowski, PWN, Warszawa 2008 r.,
21. Rośliny lasu liściastego, Tadeusz Traczyk, WSiP, Warszawa 1959 r.,
22. Atlas roślin, R. Krzyściak-Kosińska, M. Kosiński, wyd. Pascal, Bielsko-Biała 2007 r.,
23. DIETZ C., HELVERSEN O., NILL D., 2007. Nietoperze Europy i Afryki Północno Zachodniej. Multico, Warszawa, 2009.
24. Płazy i gady Polski, A. Herczek, J. Gorczyca, Wyd. Kubajak, 2004 r.,
25. Atlas ptaków, część I i II, Marcin Karetta, wyd. Pascal, Bielsko-Biała, 2010 r.,
26. Ptaki Polski, część 1 i 2, Andrzej G. Kruszewicz, MULTICO Oficyna Wydawnicza, Warszawa 2005, 2006, 2007,
27. Regionalizacja geobotaniczna Polski - Jan Marek Matuszkiewicz, IGiPZ PAN Warszawa, 2008 r.,
28. Geografia Regionalna Polski [J. Kondracki PWN 2013]
29. Ostoje ptaków w Polsce - wyd. OTOP
30. Polskie Normy: PN-75-E-05100-1: 1998, PN-EN-50341-1 oraz PN-EN-50423-1
32. Rozporządzenia Ministra Infrastruktury z dnia 6 lutego 2003 r. w sprawie bezpieczeństwa i higieny pracy podczas wykonywania robót budowlanych (Dz.U.03.47.401)
33. Strona Komisji Europejskiej: <http://ec.europa.eu>
34. Mapy Hydrogeologiczne, Szczegółowe Geologiczne, Geośrodowiskowe Polski w skali 1 : 50 000
35. Mapy Glebowe w skali 1 : 5 000
36. Witryny internetowe:
 - <http://geoportal.gov.pl/>
 - <https://ostroda.geoportal2.pl/>
 - <http://geoserwis.gdos.gov.pl/mapy/>
 - <https://www.gov.pl/web/rdos-warszawa>
 - <http://mapa.korytarze.pl/>

PROGNOZA ODDZIAŁYWANIA NA ŚRODOWISKO

- <https://sip.gison.pl/milomlyn>
- <https://ostrodzki.e-mapa.net/>
- <https://milomlyn.biuletyn.net/>
- <https://www.pgi.gov.pl/>

Spis załączników graficznych:

1. Prognoza Oddziaływania na Środowisko dla projektu zmiany miejscowego planu zagospodarowania przestrzennego gminy Miłomłyn w obrębie Zalewo (zał. graf. Nr 1)

Spis załączników tekstowych:

2. Kopia uzgodnień zakresu i stopnia szczegółowości informacji wymaganych w prognozie oddziaływania na środowisko dla projektu miejscowego planu zagospodarowania przestrzennego z Regionalnym Dyrektorem Ochrony Środowiska w Olsztynie, Wydział Spraw Terenowych I w Elblągu (zał. tekst. 1)
3. Kopia uzgodnień zakresu i stopnia szczegółowości informacji wymaganych w prognozie oddziaływania na środowisko dla projektu miejscowego planu zagospodarowania przestrzennego z Państwowym Powiatowym Inspektorem Sanitarnym w Ostródzie (zał. tekst. 2)

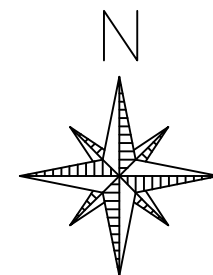
Autor opracowania:

URBANISTA
mgr inż. Maciej Wronka



.....
mgr inż. Maciej Wronka

PROGNOZA ODDZIAŁYWANIA NA ŚRODOWISKO DLA PROJEKTU MIEJSCOWEGO PLANU ZAGOSPODAROWANIA PRZESTRZENNEGO GMINY MIŁOMŁYN W OBRĘBIE ZALEWO



SKALA LINIOWA

0 50 100 m

LEGENDA:

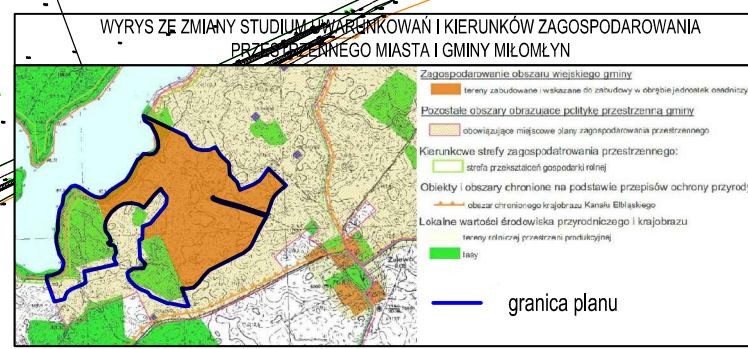
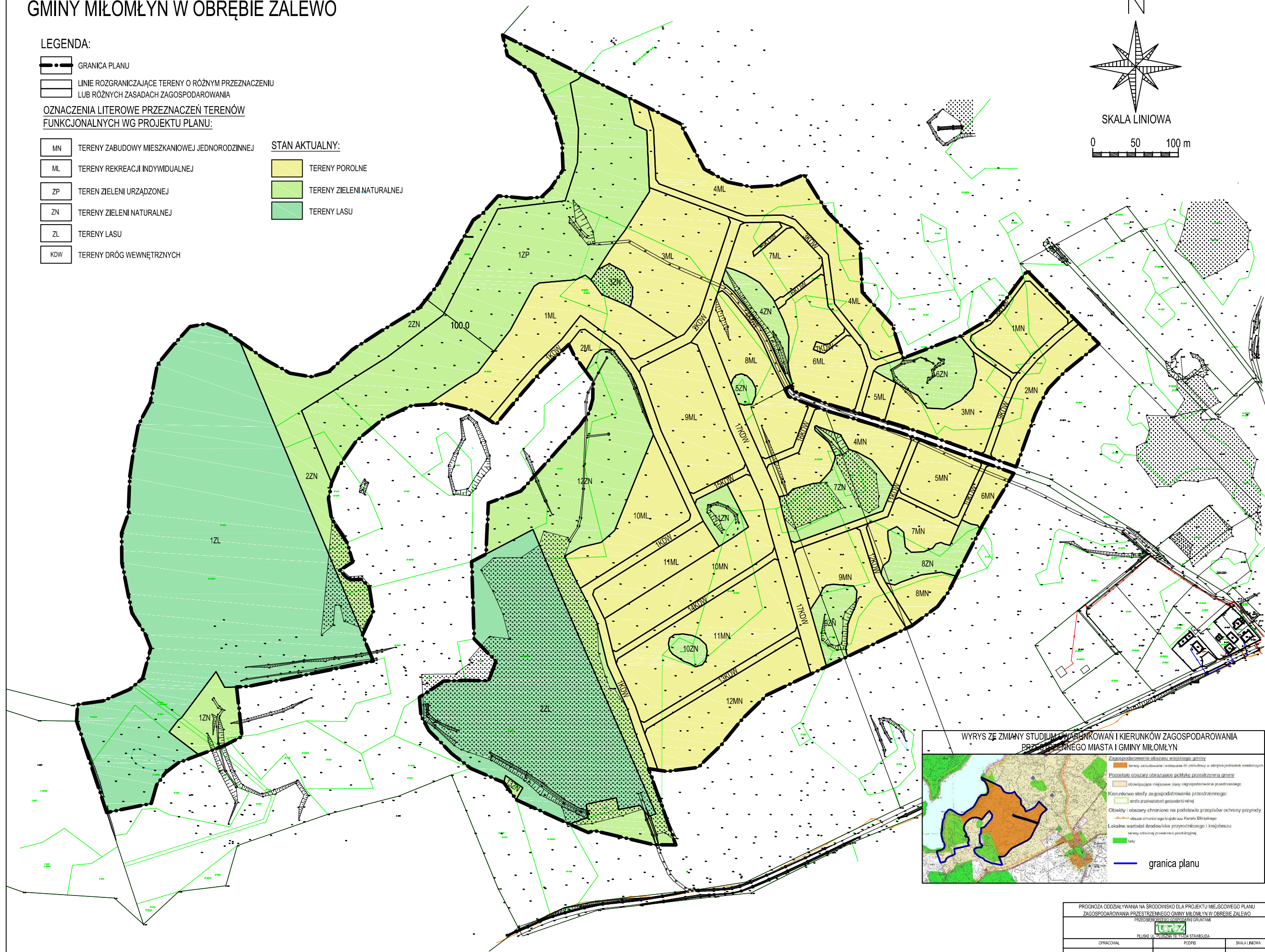
- GRANICA PLANU
- LINIE ROZGRANICZAJĄCE TERENY O RÓŻNYM PRZEZNACZENIU LUB RÓŻNYCH ZASADACH ZAGOSPODAROWANIA

OZNACZENIA LITEROWE PRZEZNACZEŃ TERENÓW FUNKCJONALNYCH WG PROJEKTU PLANU:

- MN TERENY ZABUDOWY MIESZKANIOWEJ JEDNORODZINNEJ
- ML TERENY REKREACJI INDYWIDUALNEJ
- ZP TEREN ZIELENI URZĄDZONEJ
- ZN TERENY ZIELENI NATURALNEJ
- ZL TERENY LASU
- KDW TERENY DRÓG WEWNĘTRZNYCH

STAN AKTUALNY:

- TERENY POROLNE
- TERENY ZIELENI NATURALNEJ
- TERENY LASU



PROGNOZA ODDZIAŁYWANIA NA ŚRODOWISKO DLA PROJEKTU MIEJSCOWEGO PLANU ZAGOSPODAROWANIA PRZESTRZENNEGO GMINY MIŁOMŁYN W OBRĘBIE ZALEWO		
PRZEDSIĘWSTWIE GOSPODARWI GRUNTAM		
PLUŚCI I PLANIARZY I TOWARZYSTWA		
OPRACOWAŁ	PODPIS	SKALA I LINIOWA
mgr inż. Maciej Wronka		DATA 09.2023



Znak: ZNS.9082.52.2021

Ostróda, dnia 25.01.2022 r.



OPINIA SANITARNA

Na podstawie art. 3 ustawy z dnia 14 marca 1985 r. o Państwowej Inspekcji Sanitarnej (Dz.U. z 2021 r., poz. 195) oraz art. 46 pkt 1, art. 53, art. 58 ust. 1 pkt 3 ustawy z dnia 3 października 2008 r. o udostępnianiu informacji o środowisku i jego ochronie, udziale społeczeństwa w ochronie środowiska oraz o ocenach oddziaływania na środowisko (Dz.U. z 2021 r., poz. 247 ze zm.).

Państwowy Powiatowy Inspektor Sanitarny w Ostródzie

po zapoznaniu się z dokumentacją przedłożoną przy piśmie Burmistrza Miasta i Gminy Miłomłyn z dnia 24.12.2021 r., (data wpływu: 31.12.2021 r.) znak: GPiRL.6722.13.2021 w sprawie uzgodnienia zakresu i stopnia szczegółowości informacji wymaganych w prognozie oddziaływania na środowisko dla projektu zmiany miejscowego planu zagospodarowania przestrzennego gminy Miłomłyn w obrębie Zalewo

uz g a d n i a

zakres i stopień szczegółowości informacji wymaganych w prognozie oddziaływania na środowisko dla projektu zmiany miejscowego planu zagospodarowania przestrzennego gminy Miłomłyn w obrębie Zalewo, sporządzonego na podstawie Uchwały Nr XXXIV/281/2021 Rady Miejskiej w Miłomłynie z dnia 24 listopada 2021r., w zakresie określonym w art. 51 ust. 2 oraz art. 52 ust. 1 i 2 ustawy z dnia 3 października 2008 r.

Z zastrzeżeniami:

- 1. Należy omówić zagadnienia dotyczące uzbrojenia nowych i istniejących terenów przeznaczonych pod przyszłe zagospodarowanie w instalację wodociągową oraz kanalizacyjną (bytowo-gospodarczą, deszczową).*
- 2. Należy uwzględnić zagadnienia dotyczące jakości wód powierzchniowych i podziemnych (w szczególności zasobów ujęć wody, stref ochronnych) oraz gleb - w stanie obecnym oraz po wprowadzeniu zmian.*
- 3. Wprowadzone zmiany należy w sposób precyzyjny przedstawić w projekcie miejscowego planu zagospodarowania przestrzennego zarówno w części opisowej jak i graficznej.*

UZASADNIENIE

Pismem z dnia 24.12.2021 r., (data wpływu: 31.12.2021 r.) znak: GPiRL.6722.13.2021 Burmistrz Miasta i Gminy Miłomłyn zwrócił się do Państwowego Powiatowego Inspektora

Sanitarnego w Ostródzie z wnioskiem o uzgodnienie zakresu i stopnia szczegółowości informacji wymaganych w prognozie oddziaływania na środowisko dla projektu zmiany miejscowego planu zagospodarowania przestrzennego gminy Miłomłyn w obrębie Zalewo, obejmującego części działek nr 38/12, 55, 56 w obrębie Zalewo.

Miejscowy plan zagospodarowania przestrzennego gminy stanowi dokument, o którym mowa w art. 46 pkt. 1 ustawy z dnia 3 października 2008 r. o udostępnianiu informacji o środowisku i jego ochronie, udziale społeczeństwa w ochronie środowiska oraz o ocenach oddziaływania na środowisko, wymagający przeprowadzenia strategicznej oceny oddziaływania na środowisko oraz sporządzenia prognozy oddziaływania na środowisko (art. 51 ust. 1).

Na podstawie art. 53 w związku z art. 58 pkt 3 ustawy z dnia 3 października 2008 r., organ opracowujący projekt planu zagospodarowania przestrzennego uzgadnia zakres i stopień szczegółowości informacji wymaganych w prognozie oddziaływania na środowisko m.in. z Państwowym Powiatowym Inspektorem Sanitarnym.

Jak wynika z przedłożonych dokumentów, celem sporządzenia zmiany miejscowego planu zagospodarowania przestrzennego jest przeznaczenie terenu pod zabudowę lotniskową.

W ocenie PPIS w Ostródzie, biorąc powyższe pod uwagę, prognoza oddziaływania na środowisko dla projektu zmiany miejscowego planu zagospodarowania przestrzennego, opracowana w zakresie i stopniu szczegółowości określonym w rozstrzygnięciu niniejszej opinii i przy spełnieniu ww. zastrzeżeń, pozwoli na analizę w zakresie wymogów sanitarno – higienicznych i zdrowotnych.

W związku z powyższym, orzeczono jak w sentencji.

Otrzymują :

1. Burmistrz Miasta i Gminy Miłomłyn

Do wiadomości:

1. Warmińsko-Mazurski Państwowy
Wojewódzki Inspektor Sanitarny
ul. Żołnierska 16, 10-561 Olsztyn

2. A/a

PAŃSTWOWY POWIATOWY
INSPEKTOR SANITARNY
w OSTRÓDZIE
mgr Zdzisław Sokółowski
SPECJALISTA HIGIENY


REGIONALNA DYREKCJA OCHRONY ŚRODOWISKA W OLSZTYNIE

Wydział Spraw Terenowych I w Elblągu



Elbląg, 24 stycznia 2022 r.

WSTE.411.61.2021.JS

**Burmistrz
Miasta i Gminy Miłomłyn
ul. Twarda 12
14-140 Miłomłyn**

Na podstawie art. 53 ustawy z 3 października 2008 r. o udostępnianiu informacji o środowisku i jego ochronie, udziale społeczeństwa w ochronie środowiska oraz o ocenach oddziaływania na środowisko (Dz. U. z 2021 r. poz. 2373 ze zm.) w związku z pismem Burmistrza Miasta i Gminy Miłomłyn z 24 grudnia 2021 r. (data wpływu: 31 grudnia 2021 r.), znak: GPIRL.6722.13.2021

Uzgadniam

zakres i stopień szczegółowości informacji wymaganych w prognozie oddziaływania na środowisko do zmiany miejscowego planu zagospodarowania przestrzennego gminy Miłomłyn w obrębie geodezyjnym Zalewo, działka nr 38/12, który będzie realizowany w oparciu o uchwałę Rady Miejskiej Nr XXXIV/281/2021 z dnia 24 listopada 2021 r. zgodny z wymaganiami art. 51 ust. 2 ww. ustawy.

Prognoza oddziaływania na środowisko musi uwzględnić wszystkie uwarunkowania wynikające z istniejącego zagospodarowania terenu oraz zawierać ocenę wpływu ustaleń dokumentu na Obszar Chronionego Krajobrazu Kanału Elbląskiego, gdzie obowiązują przepisy Uchwały Nr XXX/670/17 Sejmiku Województwa Warmińsko-Mazurskiego z dnia 26 września 2017 r. w sprawie Obszaru Chronionego Krajobrazu Kanału Elbląskiego (Dziennik Urzędowy Województwa Warmińsko-Mazurskiego z dnia 26 października 2017 r., poz. 4144).

W prognozie należy zawrzeć między innymi opis projektu planu, wskazując na czym ma polegać zmiana funkcji terenu w stosunku do obecnego zagospodarowania. Prognoza powinna zawierać pełen zakres wymagań określony w przywołanym artykule. Jeśli którykolwiek z wymaganych punktów nie dotyczy opracowywanego dokumentu, należy w prognozie dokonać tzw. wypełnienia negatywnego z podaniem uzasadnienia.

Na etapie strategicznej oceny oddziaływania na środowisko należy określić skutki realizacji projektowanego dokumentu na wszystkie elementy środowiska. Przeanalizować i ocenić przewidywane znaczące oddziaływania, w tym oddziaływania bezpośrednie, pośrednie, wtórne, skumulowane, krótkoterminowe, średnioterminowe i długoterminowe, stałe i chwilowe oraz pozytywne i negatywne. W związku z powyższym w prognozie należy przedstawić rozwiązania mające na celu zapobieganie, ograniczanie lub kompensację przyrodniczą negatywnych oddziaływań na środowisko mogących być rezultatem realizacji projektowanego dokumentu, w szczególności na cele i przedmiot ochrony obszarów prawnie chronionych.

Ponadto, w przedmiotowej prognozie, w zakresie analizy stanu środowiska należy:

- zinterpretować walory krajobrazowe i kulturowe obszaru;
- dokonać identyfikacji występowania gatunków fauny i flory, siedlisk przyrodniczych, korytarzy ekologicznych;
- dokonać analizy wpływu realizacji ustaleń planu na stwierdzone rośliny i zwierzęta z uwzględnieniem zagrożeń dla poszczególnych gatunków;



Spełniamy wymagania EMAS - zarządzamy urzędem efektywnie, oszczędnie i prośrodowiskowo

ul. Wojska Polskiego 1, 82-300 Elbląg, tel. 55 23-74-517, fax: 55 23-74-580, sekretariat.olsztyn@rdos.gov.pl, gov.pl/web/rdos-olszt

- dokonać oceny wpływu planowanego sposobu zagospodarowania i użytkowania terenu na stwierdzone siedliska przyrodnicze, korytarze ekologiczne, trasy migracji zwierząt, ekosystemy wodne;
- dokonać identyfikacji terenów zadrzewionych i wykazać, czy realizacja postanowień planu będzie wiązała się z wycinką drzew lub krzewów (ilość drzew przeznaczonych do usunięcia, gatunek, wiek);
- określić jakość środowiska, zidentyfikować jego zagrożenia oraz źródła tych zagrożeń;
- ocenić potencjalne zagrożenia zanieczyszczeniami ropopochodnymi, zarówno na etapie realizacji postanowień planu, jak również na etapie eksploatacji obiektów i urządzeń;
- ocenić wpływ realizacji postanowień planu na stan powietrza atmosferycznego;
- ocenić wpływ realizacji postanowień planu na klimat akustyczny.

W prognozie należy przedstawić wyniki inwentaryzacji przyrodniczej, obejmującej teren objęty planem. Przedłożone wyniki oraz analiza i prognoza wpływu ustaleń planu na środowisko mogą być oparte na dostępnej dokumentacji, np. aktualnym opracowaniu ekofizjograficznym, sporządzanym na potrzeby prac planistycznych (studium, miejscowych planów zagospodarowania przestrzennego). Opracowanie to powinno zostać wykonane na podstawie dostępnych danych literaturowych, wyników screeningu, a także innych badań terenowych, które zostały już wykonane na tym etapie, pod warunkiem, że opracowania te są aktualne.

Analizując wszystkie ww. kwestie należy uwzględnić oddziaływanie skumulowane przedmiotowego studium z innymi dokumentami planistycznymi oraz powiązania z innymi, funkcjonującymi opracowaniami planistycznymi na różnych szczeblach (krajowym, wojewódzkim, powiatowym i gminnym). Podkreślić należy, że organ opracowujący projekt dokumentu jest zobowiązany zapewnić równoległe prowadzenie prac nad projektem planu oraz nad prognozą, której wyniki powinny na bieżąco wpływać na decyzje planistyczne, co pozwoli na przyjęcie właściwych rozwiązań oraz uniknięcie konfliktów społecznych w związku z prowadzonymi inwestycjami na płaszczyźnie funkcjonalno-przestrzennej i ekologicznej.

Prognoza powinna wykazać, że projekt dokumentu uwzględnia zasady zrównoważonego rozwoju, warunki równowagi przyrodniczej i racjonalnej gospodarki zasobami środowiska. Prognoza powinna zawierać konkretne wnioski, które powinny zostać wzięte pod uwagę przy formułowaniu ostatecznej wersji studium

Zgodnie z art. 52 ust. 1 ww. ustawy o udostępnianiu informacji o środowisku (...), informacje zawarte w prognozie oddziaływania na środowisko powinny być opracowane stosownie do stanu współczesnej wiedzy i metod oceny przez osoby spełniające wymagania określone w art. 74a ust. 2 cytowanej ustawy.

Projekt niniejszego planu zagospodarowania przestrzennego wymaga zaopiniowania w trybie art. 57 ust. 1 pkt 2 ustawy z 3 października 2008 r. o udostępnianiu informacji, o środowisku i jego ochronie, udziale społeczeństwa w ochronie środowiska oraz o ocenach oddziaływania na środowisko, w związku z art. 17 pkt 6 lit. i ustawy z dnia 27 marca 2003 r. o planowaniu i zagospodarowaniu przestrzennym (Dz. U. z 2021 r. poz. 741 ze zm.).

Z up. REGIONALNEGO DYREKTORA OCHRONY ŚRODOWISKA
W OLSZTYNIE
Beata Olkowska-Woźniak
Główny specjalista
w Wydziale Spraw Terenowych I
/podpis elektroniczny/

Otrzymują:

1. Adresat (za zwrotnym potwierdzeniem przez e-PUAP)
2. a/a

OŚWIADCZENIE

Oświadczam, iż jako autor opracowujący „Prognozę oddziaływania na środowisko dla projektu zmiany miejscowego planu zagospodarowania przestrzennego gminy Miłomłyn w obrębie Zalewo”, spełniam wymagania, o których mowa w art. 74a ust. 2 ustawy z dnia 3 października 2008 r. o udostępnianiu informacji o środowisku i jego ochronie, udziale społeczeństwa w ochronie środowiska oraz o ocenach oddziaływania na środowisko (t. j. Dz. U. 2023 poz. 1094 z późn. zm.).

Jestem świadom odpowiedzialności karnej za złożenie fałszywego oświadczenia.

URBANISTA
mgr inż. Maciej Wronka

.....
mgr inż. Maciej Wronka