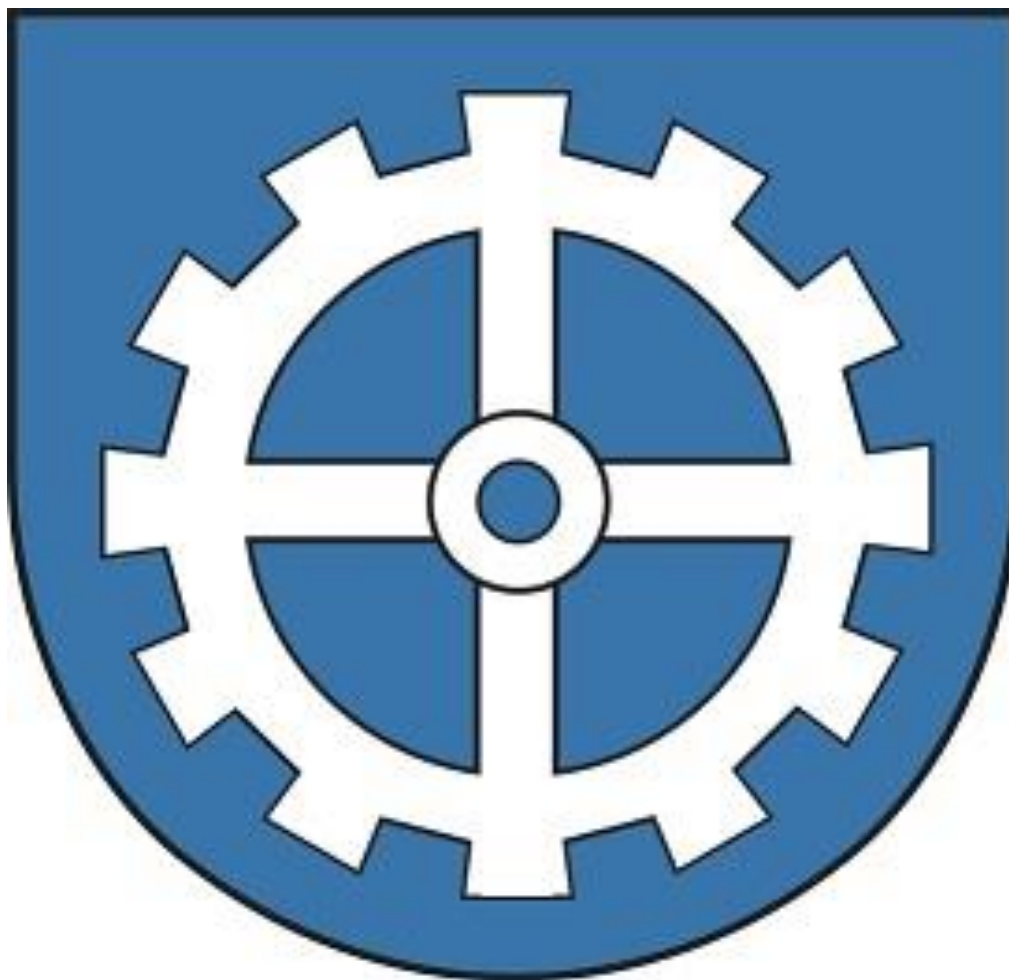


**PROGNOZA  
ODDZIAŁYWANIA NA ŚRODOWISKO**

dla projektu miejscowego planu zagospodarowania przestrzennego gminy Miłomłyn  
w miejscowości Miłomłyn (działka ew. nr 162/5)



*WYKONAWCA*



**Przedsiębiorstwo Gospodarki Gruntami TOPOZ Maciej Wronka**

Pluski, ul. Pluszna 19, 11-034 Stawiguda

**Czerwiec 2023 r.**

## SPIS TREŚCI

Wstęp.....	4
1. INFORMACJE O ZAWARTOŚCI, GŁÓWNYCH CELACH PROJEKTOWANEGO DOKUMENTU ORAZ JEGO POWIĄZANIACH Z INNYMI DOKUMENTAMI .....	4
1.1. Podstawy formalno-prawne prognozy .....	4
1.2. Cel oraz zakres prognozy oddziaływania na środowisko .....	5
1.3. Ogólna charakterystyka gminy i obszaru opracowania .....	6
1.4. Informacje o zawartości i głównych celach projektu planu.....	9
1.5. Powiązania ustaleń projektu planu z innymi dokumentami, w tym różnice między ustaleniami obowiązującego planu, a projektem zmiany planu.....	10
2. INFORMACJE O METODACH ZASTOSOWANYCH PRZY SPORZĄDZANIU PROGNOZY .....	15
3. PROPOZYCJE DOTYCZĄCE PRZEWIDYWANYCH METOD ANALIZY SKUTKÓW REALIZACJI POSTANOWIEŃ PROJEKTU PLANU ORAZ CZĘSTOTLIWOŚCI JEJ PRZEPROWADZANIA.....	16
4. INFORMACJE O MOŻLIWYM TRANSGRANICZNYM ODDZIAŁYWANIU NA ŚRODOWISKO .....	16
5. ISTNIEJĄCY STAN ŚRODOWISKA ORAZ POTENCJALNE ZMIANY JEGO STANU W PRZYPADKU BRAKU REALIZACJI PROJEKTU PLANU .....	17
5.1 Istniejący stan środowiska.....	17
5.2 Potencjalne zmiany istniejącego stanu środowiska w przypadku braku realizacji projektu planu .....	27
6. STAN ŚRODOWISKA NA OBSZARACH OBJĘTYCH PRZEWIDYWANYM ZNACZĄCYM ODDZIAŁYWANIEM .....	28
7. ISTNIEJĄCE PROBLEMY OCHRONY ŚRODOWISKA ISTOTNE Z PUNKTU WIDZENIA REALIZACJI PROJEKTU PLANU, W SZCZEGÓLNOŚCI DOTYCZĄCE OBSZARÓW PODLEGAJĄCYCH OCHRONIE NA PODSTAWIE USTAWY Z DNIA 16 KWIEŚNIA 2004 R. O OCHRONIE PRZYRODY .....	28
8. CELE OCHRONY ŚRODOWISKA USTANOWIONE NA SZCZEBLU MIĘDZYNARODOWYM, WSPÓLNOTOWYM I KRAJOWYM, ISTOTNE Z PUNKTU WIDZENIA PROJEKTU PLANU, ORAZ SPOSOBY, W JAKICH TE CELE I INNE PROBLEMY ŚRODOWISKA ZOSTAŁY UWZGLĘDNIONE PODCZAS OPRACOWYWANIA PROJEKTU PLANU .....	29
9. PRZEWIDYWANE ZNACZĄCE ODDZIAŁYWANIA, W TYM ODDZIAŁYWANIA BEZPOŚREDNIE, POŚREDNIE, WTÓRNE, SKUMULOWANE, KRÓTKOTERMINOWE, ŚREDNIOTERMINOWE I DŁUGOTERMINOWE, STAŁE I CHWILOWE ORAZ POZYTYWNE I NEGATYWNE, NA CELE I PRZEDMIOT OCHRONY OBSZARU NATURA 2000 ORAZ INTEGRALNOŚĆ TEGO OBSZARU, A TAKŻE ŚRODOWISKO ....	32
9.1 Różnorodność biologiczna, świat roślinny i zwierzęcy .....	32
9.2 Tereny sąsiednie, w tym ludzie .....	34
9.3 Woda.....	36

## PROGNOZA ODDZIAŁYWANIA NA ŚRODOWISKO

9.4	Powietrze atmosferyczne .....	38
9.5	Powierzchnia ziemi, w tym gleby.....	39
9.6	Krajobraz.....	40
9.7	Klimat akustyczny .....	41
9.8	Promieniowanie elektromagnetyczne.....	41
9.9	Zasoby naturalne .....	42
9.10	Zabytki i dobra materialne .....	42
9.11	Obszar Natura 2000.....	42
10.	ROZWIĄZANIA MAJĄCE NA CELU ZAPOBIEGANIE, OGRANICZANIE LUB KOMPENSACJĘ PRZYRODNICZĄ NEGATYWNYCH ODDZIAŁYWAŃ NA ŚRODOWISKO, MOGĄCYCH BYĆ REZULTATEM REALIZACJI PROJEKTU PLANU, W SZCZEGÓLNOŚCI NA CELE I PRZEDMIOT OCHRONY OBSZARU NATURA 2000 ORAZ INTEGRALNOŚĆ TEGO OBSZARU .....	43
11.	ROZWIĄZANIA ALTERNATYWNE DO ROZWIĄZAŃ ZAWARTYCH W PROJEKCIE PLANU WRAZ Z UZASADNIENIEM ICH WYBORU ORAZ OPIS METOD DOKONANIA OCENY PROWADZĄCEJ DO TEGO WYBORU ALBO WYJAŚNIENIE BRAKU ROZWIĄZAŃ ALTERNATYWNYCH, W TYM WSKAZANIA NAPOTKANYCH TRUDNOŚCI WYNIKAJĄCYCH Z NIEDOSTATKÓW TECHNIKI LUB LUK WE WSPÓŁCZESNEJ WIEDZY .....	46
12.	WNIOSKI.....	47
13.	STRESZCZENIE W JĘZYKU NIESPECJALISTYCZNYM.....	49
14.	WYKAZ MATERIAŁÓW ŹRÓDŁOWYCH.....	52

## Wstęp

Prognoza oddziaływania na środowisko została sporządzona dla miejscowego planu zagospodarowania przestrzennego gminy Miłomłyn w miejscowości Miłomłyn (działka ew. nr 162/5).

Projekt przedmiotowego planu został utworzony na podstawie Uchwały Nr XXVIII/232/2021 Rady Miejskiej w Miłomłynie z dnia 30 kwietnia 2021 r. w sprawie przystąpienia do sporządzenia zmiany miejscowego planu zagospodarowania przestrzennego gminy Miłomłyn w miejscowości Miłomłyn.

Obszar objęty opracowaniem obejmuje powierzchnię około 0,30 ha. Projekt planu ustala dla przedmiotowego obszaru przeznaczenie pod teren zabudowy mieszkaniowej jednorodzinnej w zieleni.

Obszar znajduje się w granicach Obszaru Chronionego Krajobrazu Kanału Elbląskiego.

Obszar położony jest w mieście Miłomłyn i znajduje się w granicach strefy „B” ochrony uzdrowiskowej „Obszaru Ochrony Uzdrawiskowej Miłomłyn”.

## 1. INFORMACJE O ZAWARTOŚCI, GŁÓWNYCH CELACH PROJEKTOWANEGO DOKUMENTU ORAZ JEGO POWIĄZANIACH Z INNYMI DOKUMENTAMI

### 1.1. Podstawy formalno-prawne prognozy

Zgodnie z ustawą z dnia 3 października 2008 r. o udostępnianiu informacji o środowisku i jego ochronie, udziale społeczeństwa w ochronie środowiska oraz ocenach oddziaływania na środowisko (t.j. Dz.U. z 2022.1029 z późn. zm.) ustalony został obowiązek opracowania prognozy oddziaływania na środowisko.

Podstawą formalno-prawną prognozy są również:

- Ustawa z dnia 27 marca 2003 r. o planowaniu i zagospodarowaniu przestrzennym (art. 17 pkt. 4; t.j. Dz.U.2023.977),
- Ustawa z dnia 27 kwietnia 2001 r. – Prawo ochrony środowiska (t.j. Dz.U.2022.2556 z późn. zm.),
- Projekt miejscowego planu zagospodarowania przestrzennego gminy Miłomłyn w miejscowości Miłomłyn (działka ew. nr 162/5),
- Ustawa z dnia 16 kwietnia 2004 r. – O ochronie przyrody (t.j. Dz.U. 2022.916 z późn. zm.).

Prognoza oddziaływania na środowisko jest elementem strategicznej oceny oddziaływania na środowisko, służącej eliminowaniu lub łagodzeniu ewentualnych

## PROGNOZA ODDZIAŁYWANIA NA ŚRODOWISKO

konfliktów przyrodniczo - przestrzennych. Formuła dokumentu pozwala, by we wszystkich fazach planowania uwzględniać wzajemne relacje pomiędzy uwarunkowaniami przyrodniczymi, a przyjętymi w projekcie planu rozwiązaniami planistycznymi.

### 1.2. Cel oraz zakres prognozy oddziaływania na środowisko

Głównym celem sporządzania prognozy oddziaływania na środowisko jest wskazanie przewidywanego wpływu na środowisko, będącym skutkiem realizacji dopuszczonych w projekcie planu form zagospodarowania przestrzennego, między innymi poprzez ocenę relacji pomiędzy przyjętymi w projekcie planu rozwiązaniami planistycznymi, a uwarunkowaniami środowiska przyrodniczego, a także aspektami gospodarczymi i społecznymi, zgodnie z zasadą zrównoważonego rozwoju.

Prognoza oddziaływania na środowisko, ma za zadanie przedstawienie rozwiązań zapobiegających, ograniczających lub kompensujących negatywne oddziaływanie projektu planu na środowisko.

Podsumowując, zakres Prognozy obejmuje elementy określone w art. 51 i 52 ustawy z dnia 3 października 2008 r. o udostępnianiu informacji o środowisku i jego ochronie, udziale społeczeństwa w ochronie środowiska oraz o ocenach oddziaływania na środowisko (t.j. Dz.U.2022.1029 z późn. zm.).

Prognoza została wykonana w zakresie i stopniu szczegółowości uzgodnionym przez:

- Regionalnego Dyrektora Ochrony Środowiska w Olsztynie, Wydział Spraw Terenowych I w Elblągu – pismo WSTE.411.54.2021.MB z dnia 19 stycznia 2022 r. (zał. teks. nr 1);
- Państwowym Powiatowym Inspektorem Sanitarnym w Ostródzie – pismo znak ZNS.9082.48.2021 z dnia 25.01.2022 r. (zał. teks. nr 2).

W skład prognozy oddziaływania na środowisko wchodzi:

- Informacje o zawartości projektu planu, jego głównych celach oraz powiązaniu z innymi dokumentami.
- Informację o metodach zastosowanych przy sporządzaniu prognozy.
- Propozycje dotyczące przewidywanych metod analiz skutków będących wynikiem realizacji postanowień projektu planu, a także częstotliwość jej przeprowadzania.
- W przypadku wystąpienia – transgraniczne oddziaływanie na środowisko.
- Streszczenie w języku niespecjalistycznym.

Prognoza określa, analizuje i ocenia:

- Istniejący, aktualny stan środowiska naturalnego i przewidywane potencjalne jego zmiany w przypadku braku realizacji postanowień projektu planu.

## PROGNOZA ODDZIAŁYWANIA NA ŚRODOWISKO

- Stan środowiska na obszarach objętych przewidywanym znaczącym oddziaływaniem.
- Istniejące problemy ochrony środowiska z punktu widzenia realizacji projektu planu, w szczególności dotyczące obszarów podlegających ochronie na podstawie ustawy z dnia 16 kwietnia 2004 r. o ochronie przyrody.
- Cele ochrony środowiska ustalone na szczeblu międzynarodowym, wspólnotowym i krajowym, istotne z punktu widzenia projektu planu, a także sposób w jaki ww. cele uwzględnione zostały w trakcie opracowywania dokumentu.
- Przewidywane znaczące oddziaływanie (bezpośrednie, pośrednie, wtórne, skumulowane, krótkoterminowe, średnioterminowe, długoterminowe, stałe, chwilowe, pozytywne, negatywne) na cele i przedmiot ochrony obszaru Natura 2000, integralność tego obszaru oraz na środowisko w tym na: różnorodność biologiczną, ludzi, zwierzęta, rośliny, wodę, powietrze, powierzchnię ziemi, krajobraz, klimat, zasoby naturalne, zabytki, dobra materialne, z uwzględnieniem zależności między wymienionymi elementami środowiska oraz między oddziaływaniami na te tereny.

Prognoza przedstawia rozwiązania mające na celu zapobieganie, ograniczanie lub kompensację przyrodniczą negatywnych oddziaływań na środowisko, mogących być rezultatem realizacji projektu planu, w szczególności ochrony obszarów Natura 2000 oraz ich integralność. Przedstawia także rozwiązania alternatywne lub wyjaśnia ich brak.

Prognoza, według art. 52 ww. ustawy opracowywana jest w stopniu odpowiednim do szczegółowości informacji zawartych w projekcie planu oraz stosownie do stanu współczesnej wiedzy i metod oceny. Zakres i stopień szczegółowości informacji opracowanej prognozy, stosownie do wymogów zawartych w artykule 53 ww. ustawy jest uzgadniany z właściwymi organami, wskazanymi w art. 57 i 58 ustawy: regionalnym dyrektorem ochrony środowiska i państwowym powiatowym inspektorem sanitarnym.

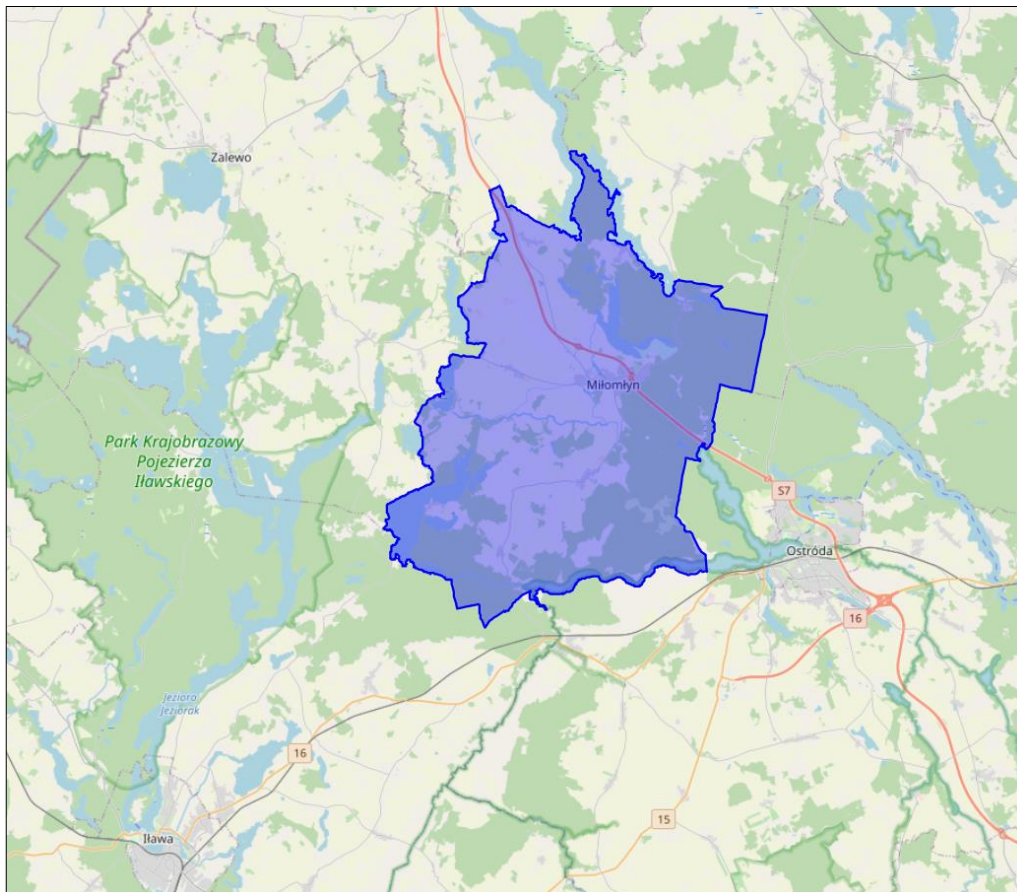
### 1.3 Ogólna charakterystyka gminy i obszaru opracowania

Obszar objęty opracowaniem planu położony jest w gminie Miłomłyn. Gmina Miłomłyn jest jedną z dziewięciu gmin powiatu ostródzkiego oraz jedną z trzech gmin miejsko – wiejskich. Powiat leży we wschodniej części województwa warmińsko - mazurskiego. Gmina Miłomłyn zajmuje powierzchnię 16 060 ha, w tym 1 238 ha miasto (7,7%) i 14 822 ha obszar wiejski. Jak podają dane GUS za rok 2021, liczba ludności wynosiła 4 841 osób, w tym 2 412 osób w mieście (49,8%) i 2 429 osób na obszarach wiejskich.

Gmina posiada charakter przyrodniczo - rolniczy. Lasy stanowią 42% jej powierzchni. Walory przyrodnicze w postaci dużych powierzchni leśnych i wód sprzyjają rozwojowi turystyki.

## PROGNOZA ODDZIAŁYWANIA NA ŚRODOWISKO

Na rysunku 1.1 znajduje się oznaczona gmina Miłomłyn. Z rysunku poniżej można odczytać położenie gminy względem miast: Ostróda (kierunek wschodni) i Iława (kierunek południowo-zachodni) oraz względem jeziora Jeziorak – najdłuższego jeziora w Polsce (kierunek zachodni). Przez gminę przebiega droga ekspresowa nr S7.



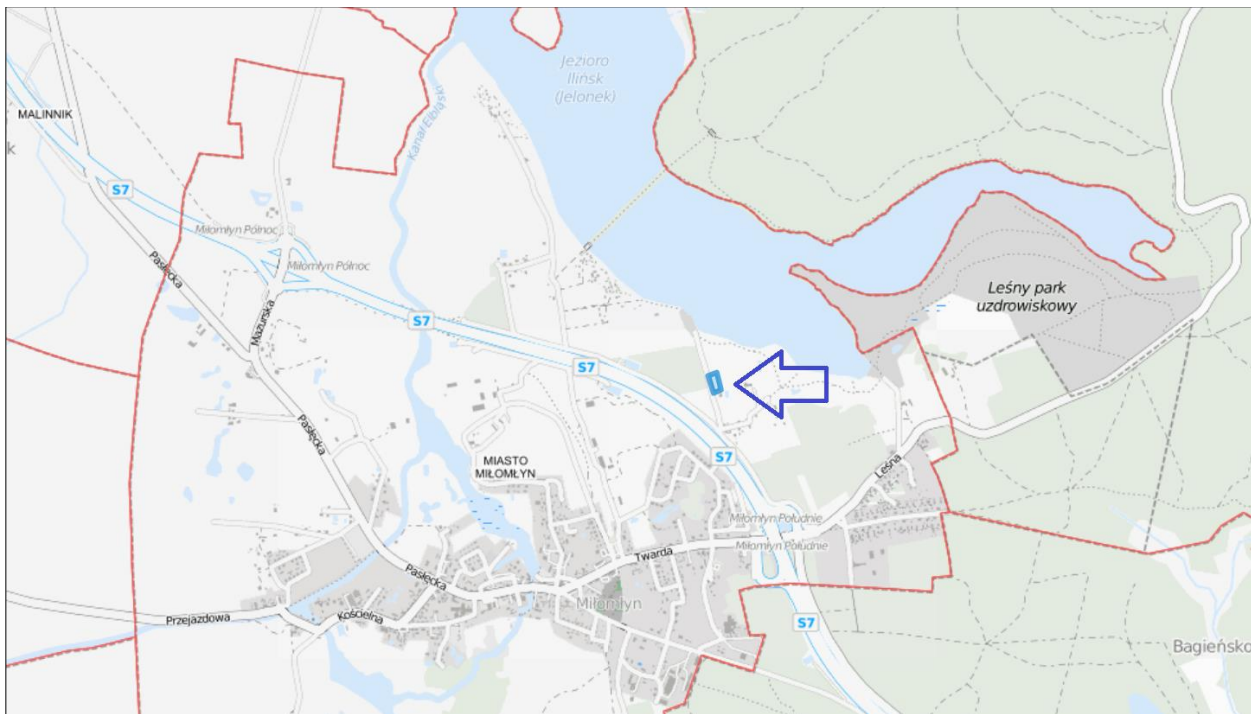
Rys. 1.1. Gmina Miłomłyn. Źródło: <https://www.polskawliczbach.pl/>

Obszar objęty analizą zlokalizowany jest w mieście Miłomłyn przy ul. Plażowej i obejmuje działkę ew. nr 162/5 o powierzchni ok 0,30 ha. Obszar położony jest w północnej części miasta, pomiędzy jeziorem Ilińskim, a drogą ekspresową S7.

Poniżej zamieszczono mapę z fragmentem miasta Miłomłyn z oznaczonym przedmiotowym obszarem (Rys. 1.2).



## PROGNOZA ODDZIAŁYWANIA NA ŚRODOWISKO



*Rys. 1.2. Położenie analizowanego obszaru w odniesieniu do miasta Miłomłyn. Kolorem niebieskim oznaczono położenie obszaru opracowania. Źródło: opracowanie własne na podstawie <https://sip.gison.pl/milomlyn>*



Rys. 1.3. Obszar opracowania - ortofotomapa. Źródło: <https://ostrozdki.e-mapa.net/>



### 1.4 Informacje o zawartości i głównych celach projektu planu

Stosownie do zapisów ustawy z dnia 27 marca 2003 r. o planowaniu i zagospodarowaniu przestrzennym, głównym celem sporządzenia miejscowego planu zagospodarowania przestrzennego w miejscowości Miłomłyn (działka ew. nr 162/5) jest ustalenie przeznaczenia terenów oraz sposobów ich zagospodarowania.

Projekt miejscowego planu zagospodarowania przestrzennego składa się z części tekstowej oraz z części graficznej. Część tekstowa sporządzona jest w formie projektu uchwały Rady Miejskiej w Miłomłynie, natomiast część graficzna w postaci rysunku projektu planu. Na potrzeby prognozy rysunek sporządzono w skali 1:1000 na formacie A4. Na w/w rysunku zamieszczono również wyrys ze Studium uwarunkowań i kierunków zagospodarowania przestrzennego gminy.

Projekt planu ustala następujące przeznaczenie terenu funkcjonalnego:

- 1) MN/Z – teren zabudowy mieszkaniowej jednorodzinnej w zieleni.

Plan zawiera ustalenia dotyczące:

- 1) przeznaczenia terenów oraz linie rozgraniczające tereny o różnym przeznaczeniu lub różnych zasadach zagospodarowania;
- 2) zasad ochrony i kształtowania ładu przestrzennego;
- 3) zasad ochrony środowiska, przyrody i krajobrazu;
- 4) zasad kształtowania krajobrazu;
- 5) zasad kształtowania zabudowy oraz wskaźniki zagospodarowania terenu, maksymalną i minimalną intensywność zabudowy jako wskaźnik powierzchni całkowitej zabudowy w odniesieniu do powierzchni działki budowlanej, minimalny udział procentowy powierzchni biologicznie czynnej w odniesieniu do powierzchni działki budowlanej, maksymalną wysokość zabudowy, minimalną liczbę miejsc do parkowania w tym miejsca przeznaczone na parkowanie pojazdów zaopatrzonych w kartę parkingową i sposób ich realizacji oraz linie zabudowy i gabaryty obiektów;
- 6) kolorystyki obiektów budowlanych oraz pokrycia dachów;
- 7) szczegółowych zasad i warunków scalania i podziału nieruchomości objętych planem miejscowym;
- 8) zasad modernizacji, rozbudowy i budowy systemów komunikacji i infrastruktury technicznej;
- 9) minimalnej powierzchni nowo wydzielonych działek budowlanych;
- 10) granic i sposobów zagospodarowania terenów lub obiektów podlegających ochronie, na podstawie odrębnych przepisów, terenów górniczych, a także obszarów

## PROGNOZA ODDZIAŁYWANIA NA ŚRODOWISKO

szczególnego zagrożenia powodzią, obszarów osuwania się mas ziemnych, krajobrazów priorytetowych określonych w audycie krajobrazowym oraz w planach zagospodarowania przestrzennego województwa;

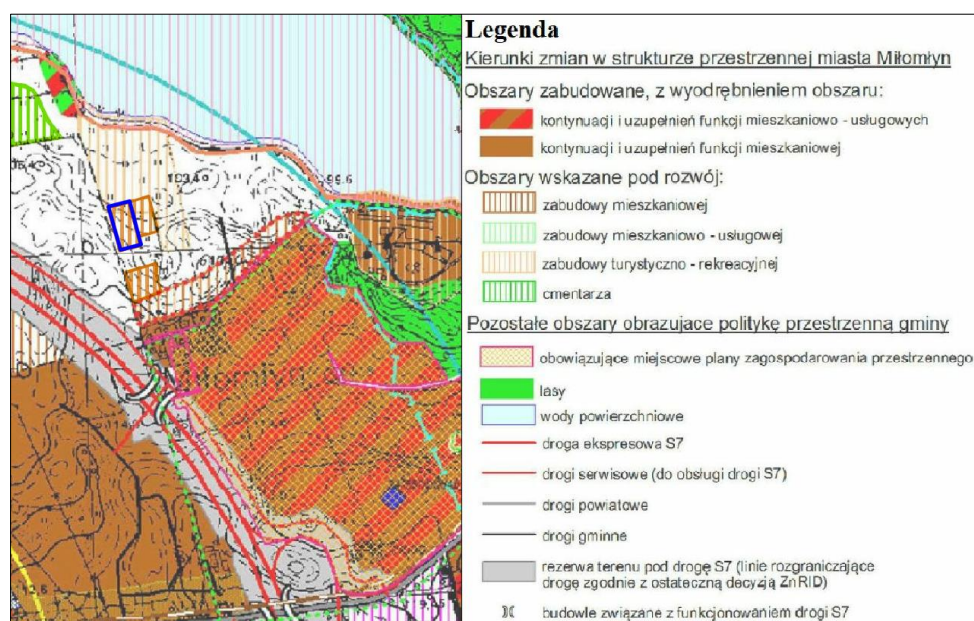
- 11) szczególnych warunków zagospodarowania terenów oraz ograniczeń w ich użytkowaniu, w tym zakazu zabudowy;
- 12) stawek procentowych, na podstawie których ustala się opłatę wynikającą ze wzrostu wartości nieruchomości w związku z uchwaleniem planu.

Plan, z racji braku występowania uwarunkowań i przesłanek na terenach objętym opracowaniem, nie zawiera ustaleń dotyczących:

- 1) wymagań wynikających z potrzeb kształtowania przestrzeni publicznej;
- 2) zasad ochrony dziedzictwa kulturowego i zabytków, w tym krajobrazów kulturowych oraz dóbr kultury współczesnej;
- 3) sposobów i terminów tymczasowego zagospodarowania, urządzania i użytkowania terenów.

### 1.5 Powiązania ustaleń projektu planu z innymi dokumentami, w tym różnice między ustaleniami obowiązującego planu, a projektem zmiany planu

Ustalenia projektu miejscowego planu zagospodarowania przestrzennego są zgodne z wyznaczonym kierunkiem zagospodarowania przestrzennego w zmianie Studium uwarunkowań i kierunków zagospodarowania przestrzennego miasta i gminy Miłomłyn.

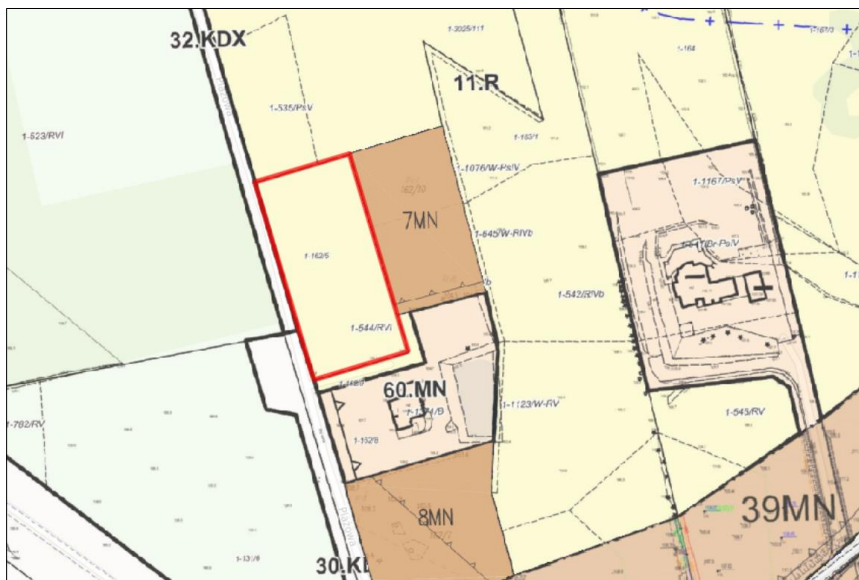


Rys. 1.4. Wyrys wraz z legendą ze zmiany Studium uwarunkowań i kierunków zagospodarowania przestrzennego miasta i gminy Miłomłyn. Granatową linią oznaczono granicę projektu planu.

## PROGNOZA ODDZIAŁYWANIA NA ŚRODOWISKO

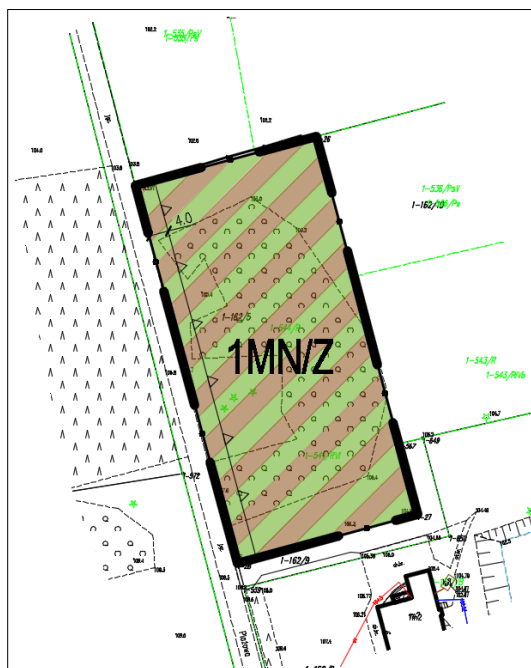
Studium wyznacza dla analizowanego obszaru kierunek zabudowy mieszkaniowej.  
(Rys 1.4).

Obszar w granicach projektu planu był już przedmiotem opracowania miejscowego planu zagospodarowania przestrzennego.



Rys. 1.5. „Miejscowy plan zagospodarowania przestrzennego dla części miasta Miłomłyn oraz fragmentu obrębu Tarda w Gminie Miłomłyn” (Uchwała nr XXI/117/2016 Rady Miejskiej w Miłomłynie z dnia 11 marca 2016 r.). Kolorem czerwonym oznaczono obszar projektu zmiany planu. Źródło: <https://ostrodzki.e-mapa.net/>

Obowiązujący mpzp ustala dla przedmiotowego obszaru przeznaczenie rolnicze (11.R).

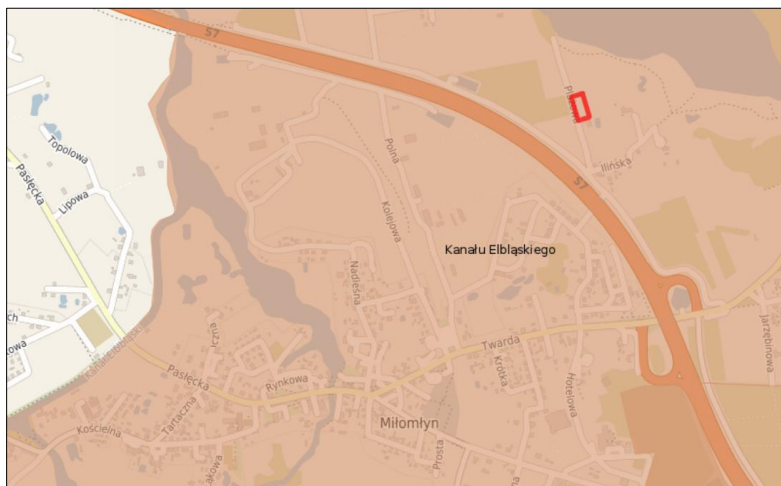


Rys. 1.6. Projekt planu

## PROGNOZA ODDZIAŁYWANIA NA ŚRODOWISKO

Projekt zmiany planu ustala dla przedmiotowego obszaru funkcję zabudowy mieszkaniowej jednorodzinnej w zieleni (MN/Z), zgodnie z wnioskiem właściciela terenu.

Obszar, objęty projektem planu, położony jest w granicach Obszaru Chronionego Krajobrazu Kanału Elbląskiego, gdzie obowiązują przepisy Uchwały Nr XXX/670/17 Sejmiku Województwa Warmińsko – Mazurskiego z dnia 26 września 2017 r. w sprawie Obszaru Chronionego Krajobrazu Kanału Elbląskiego (Dziennik Urzędowy Województwa Warmińsko-Mazurskiego z dnia 26 października 2017 r., poz. 4144).



*Rys. 1.7. Fragment zasięgu Obszaru Chronionego Krajobrazu Kanału Elbląskiego oraz granice obszaru objętego projektem planu (kolor czerwony).*

Źródło: <https://ostrodzki.e-mapa.net/>

Według artykułu 23 ustawy o ochronie przyrody obszar chronionego krajobrazu obejmuje tereny chronione ze względu na wyróżniający się krajobraz o zróżnicowanych ekosystemach, wartościowe ze względu na możliwość zaspokajania potrzeb związanych z turystyką i wypoczynkiem lub pełnioną funkcją korytarzy ekologicznych.

Na Obszarze Chronionego Krajobrazu Kanału Elbląskiego wprowadzono następujące zakazy:

- 1) zabijania dziko występujących zwierząt, niszczenia ich nor, legowisk, innych schronień i miejsc rozrodu oraz tarlisk, złożonej ikry, z wyjątkiem amatorskiego połowu ryb oraz wykonywania czynności związanych z racjonalną gospodarkę rolną, leśną, rybacką i łowiecką;
- 2) realizacji przedsięwzięć mogących znacząco oddziaływać na środowisko w rozumieniu przepisów ustawy z dnia 3 października 2008 r. o udostępnianiu informacji o środowisku i jego ochronie, udziale społeczeństwa w ochronie środowiska oraz o ocenach oddziaływania na środowisko;

## PROGNOZA ODDZIAŁYWANIA NA ŚRODOWISKO

- 3) likwidowania i niszczenia zadrzewień śródpolnych, przydrożnych i nadwodnych, jeżeli nie wynikają one z potrzeby ochrony przeciwpowodziowej i zapewnienia bezpieczeństwa ruchu drogowego lub wodnego lub budowy, odbudowy, utrzymania, remontów lub naprawy urządzeń wodnych;
- 4) wydobywania do celów gospodarczych skał, w tym torfu, oraz skamieniałości, w tym kopalnych szczątków roślin i zwierząt, a także minerałów i bursztynu;
- 5) wykonywania prac ziemnych trwale zniekształcających rzeźbę terenu, z wyjątkiem prac związanych z zabezpieczeniem przeciwpowodziowym lub przeciwsuwiskowym lub utrzymaniem, budową, odbudową, naprawą lub remontem urządzeń wodnych;
- 6) dokonywania zmian stosunków wodnych, jeżeli służą innym celom niż ochrona przyrody lub zrównoważone wykorzystanie użytków rolnych i leśnych oraz racjonalna gospodarka wodna lub rybacka;
- 7) likwidowania naturalnych zbiorników wodnych, starorzeczy i obszarów wodno-błotnych;
- 8) budowania nowych obiektów budowlanych w pasie szerokości 100 m od:
  - a) linii brzegów rzek, jezior i innych naturalnych zbiorników wodnych,
  - b) zasięgu lustra wody w sztucznych zbiornikach wodnych usytuowanych na wodach płynących przy normalnym poziomie piętrzenia określonym w pozwoleniu wodnoprawnym, o którym mowa w art. 122 ust. 1 pkt 1 ustawy z dnia 18 lipca 2001 r.  
- *Prawo wodne*
- z wyjątkiem urządzeń wodnych oraz obiektów służących prowadzeniu racjonalnej gospodarki rolnej, leśnej lub rybackiej.

Projekt planu uwzględnia uwarunkowania wynikające z istniejącego zagospodarowania terenu oraz położenia w granicach Obszaru Chronionego Krajobrazu Kanału Elbląskiego (OCHK). Projekt planu wprowadza na terenie przedmiotowej działki ew. nr 162/5 funkcję zabudowy mieszkaniowej jednorodzinnej w zieleni (MN/Z).

W ustaleniach ogólnych projektu planu z zakresu ochrony środowiska, został przywołany zakaz występujący ww. Obszarze Chronionego Krajobrazu, który ma zastosowanie bezpośrednio do obszaru objętego projektem planu. W projekcie znajduje się zapis dotyczący zakazu likwidowania i niszczenia zadrzewień śródpolnych i przydrożnych. Ponadto, w projekcie ustala się zakaz lokalizacji przedsięwzięć mogących znacząco oddziaływać na środowisko, określonych w przepisach odrębnych, który jest tożsamy z zakazem, jaki znajduje się w uchwale dotyczącej ww. obszaru chronionego krajobrazu. Projekt planu dopuszcza wyjątki od owego zakazu, o których mowa w §5 ust. 2 pkt 3) w Uchwale w sprawie ww. OCHK, tj. za wyjątkiem inwestycji celu publicznego z zakresu infrastruktury technicznej.

## PROGNOZA ODDZIAŁYWANIA NA ŚRODOWISKO

W ustaleniach szczegółowych projektu uchwały znajdują się zapisy dotyczące nakazu wkomponowania planowanej zabudowy w istniejącą zieleń wysoką oraz pozostawienia nie mniej niż 50% działki porośniętej drzewostanem gatunków rodzimych w ramach powierzchni biologicznie czynnej.

Zawarte w projekcie planu ustalenia nie naruszają przepisów uchwały w sprawie Obszaru Chronionego Krajobrazu Kanału Elbląskiego.

Obszar, objęty projektem planu, położony jest w granicach strefy "B" ochrony uzdrowiskowej „Obszaru Ochrony Uzdrowiskowej Miłomłyn”, dla którego obowiązują zasady i ograniczenia w użytkowaniu wynikające z przepisów odrębnych z zakresu lecznictwa uzdrowiskowego. Wg art. 38 ustawy o *lecznictwie uzdrowiskowym, uzdrowiskach i obszarach ochrony uzdrowiskowej oraz gminach uzdrowiskowych* (Dz. U. 2023.151) z dnia 28.07.2005 r., na obszarze ochrony uzdrowiskowej wydziela się trzy rodzaje stref ochrony uzdrowiskowej, oznaczone literami "A", "B" i "C". Strefa "B", w której zlokalizowany jest obszar opracowania, charakteryzuje się tym, że procentowy udział terenów biologicznie czynnych wynosi nie mniej niż 50%, obejmuje obszar przyległy do strefy "A" i stanowiący jej otoczenie, który jest przeznaczony dla niemających negatywnego wpływu na właściwości lecznicze uzdrowiska lub obszaru ochrony uzdrowiskowej oraz nieuciążliwych dla pacjentów – obiektów usługowych, turystycznych, w tym hoteli, rekreacyjnych, sportowych i komunalnych, budownictwa mieszkaniowego oraz innych związanych z zaspokajaniem potrzeb osób przebywających na tym obszarze lub objęty granicami parku narodowego lub rezerwatu przyrody albo jest lasem, morzem lub jeziorem.

Wg art. 38a ww. ustawy - w strefie "B" zabrania się: budowy stacji paliw, bliżej niż 500 m od granicy strefy „A” ochrony uzdrowiskowej oraz parkingów naziemnych o liczbie miejsc postojowych powyżej 50, z wyjątkiem podziemnych i naziemnych parkingów wielopoziomowych, wyciętu drzew leśnych i parkowych, z wyjątkiem cięć pielęgnacyjnych i wyciętu określonego w planie urządzenia lasu, budowy zakładów przemysłowych oraz obiektów handlowych o powierzchni użytkowania większej niż 400 m<sup>2</sup>, uruchamiania składowisk odpadów stałych i płynnych, punktów skupu złomu i punktów skupu produktów rolnych, składów nawozów sztucznych, środków chemicznych i składów opału, pozyskiwania surowców mineralnych innych niż naturalne surowce lecznicze, prowadzenia robót melioracyjnych i innych działań powodujących niekorzystną zmianę istniejących stosunków wodnych, prowadzenia działań mających negatywny wpływ na fizjografię uzdrowiska i jego układ urbanistyczny lub właściwości lecznicze klimatu.

Projekt planu dla terenu MN/Z ustala wskaźnik powierzchni biologicznie czynnej na poziomie 70%, co wpisuje się w zasady zagospodarowania terenów w granicach strefy B

ochrony uzdrowiskowej. Ponadto wprowadzenie zabudowy mieszkaniowej nie narusza zakazów na ww. obszarze ochrony uzdrowiskowej. W związku z powyższym ustalenia projektu planu nie wpłyną negatywnie na Obszar Ochrony Uzdrowiskowej Miłomłyn.

## 2. INFORMACJE O METODACH ZASTOSOWANYCH PRZY SPORZĄDZANIU PROGNOZY

Niniejszy dokument został opracowany jako opis charakterystyki istniejących zasobów środowiska i informacji dotyczących mechanizmów jego funkcjonowania ze wskazaniem, mogących wystąpić, skutków będących następstwem realizacji ustaleń projektu planu. Istniejące uwarunkowania środowiskowe zostały przeanalizowane pod kątem wprowadzenia rozwiązań planistycznych z projektu planu. Uzyskane informacje, uzupełnione wiedzą pozyskaną z dostępnych materiałów źródłowych, a także wizji terenowej, pozwoliły na opracowanie charakterystyki stanu funkcjonowania środowiska w podziale na poszczególne komponenty. Stopień szczegółowości niniejszego dokumentu określili: obecny stan dostępnej informacji o środowisku oraz zakres informacji ustaleń projektu planu.

Do materiałów którymi dodatkowo wspomagano się przy opracowaniu prognozy należą m.in.: Raporty oddziaływania na środowisko, waloryzacje przyrodnicze, wcześniej wykonane prognozy oddziaływania itp. dokumenty pozyskane podczas wykonywania niniejszego dokumentu. Opracowanie prognozy rozpoczęto wizją terenową w celu zapoznania się z ogólnymi warunkami środowiskowymi panującymi na analizowanym terenie oraz istniejącym zainwestowaniem. Podczas wizji terenowej wykonano obserwacje terenowe nakierowane na obserwacje ornitologiczne oraz w mniejszym stopniu wyrywkowe inwentaryzacje florystyczne.

Po zgromadzeniu potrzebnych informacji podczas wizji terenowej przystąpiono do następnego etapu prac związanych z przygotowaniem dokumentacji. Zestawienie i porównanie wszystkich dostępnych informacji pozwoliło na opracowanie charakterystyki stanu funkcjonowania środowiska, aktualnego sposobu użytkowania terenów oraz ich skłonność do degradacji przy wprowadzeniu zmian jakie przewiduje projekt planu.

Dalszy etap prac porusza jedną z najważniejszych, dla niniejszego opracowania, kwestii. Jest to analiza wpływu jaki wywrze, na teren badań, wprowadzenie ustaleń projektu planu. Ww. analiza polega na odniesieniu położenia analizowanego obszaru do położenia terenów prawnie chronionych w kontekście zagrożeń dla środowiska. Przyjęto następujące kryteria oddziaływań: bezpośrednie, pośrednie i wtórne, skumulowane, krótkoterminowe, średnioterminowe i długoterminowe, stałe i chwilowe oraz pozytywne, neutralne i negatywne. Wynikiem przeprowadzenia niniejszej analizy ma być podanie odpowiednich



## PROGNOZA ODDZIAŁYWANIA NA ŚRODOWISKO

rozwiązań eliminujących tudzież minimalizujących potencjalnych negatywnych oddziaływań, które mogą generować ustalenia projektu planu.

### **3. PROPOZYCJE DOTYCZĄCE PRZEWIDYWANYCH METOD ANALIZY SKUTKÓW REALIZACJI POSTANOWIEŃ PROJEKTU PLANU ORAZ CZĘSTOTLIWOŚCI JEJ PRZEPROWADZANIA**

W ramach analizy zmian w zagospodarowaniu przestrzennym, dokonywanej zgodnie z ustawą z dnia 27 marca 2003 r. o planowaniu i zagospodarowaniu przestrzennym (t.j. Dz. U. 2023.977), wprowadza się monitoring skutków realizacji ustaleń Planu. Dotyczy on zgodności realizacji inwestycji z ustaleniami zawartymi w projekcie planu oraz wpływu przedsięwzięcia na środowisko.

W ramach analizy zmian w zagospodarowaniu przestrzennym winien być prowadzony monitoring skutków realizacji ustaleń planu. Monitoring ten powinien dotyczyć zarówno zgodności realizacji inwestycji z ustaleniami zawartymi w projekcie planu, jak również wpływu przedsięwzięcia na środowisko. Dla właściwego zrealizowania planowanego przedsięwzięcia, wskazany byłby monitoring dotyczący m.in. sposobu realizacji zainwestowania, stanu realizacji inwestycji sanitarnych, pomiaru stanu czystości wód powierzchniowych i podziemnych, pomiaru oddziaływania akustycznego nowopowstałego zainwestowania.

Za monitoring jakości środowiska przyrodniczego w województwie warmińsko-mazurskim odpowiedzialny jest Wojewódzki Inspektorat Ochrony Środowiska w Olsztynie (WIOŚ). W ramach PMŚ prowadzony jest monitoring: jakości powietrza, wód powierzchniowych i podziemnych, hałasu i wibracji, pól elektromagnetycznych, gospodarki odpadami, gleb. Do instytucji, które wspomagają monitoring stanu środowiska przyrodniczego oraz mogą wyeliminować niekorzystne oddziaływania na terenie powiatu ostródzkiego jest m.in.: Powiatowa Stacja Sanitarno – Epidemiologiczna w Ostródzie. W związku z powyższym monitoring realizacji planu należy wykonywać, a jego wyniki zamieszczać w corocznych sprawozdaniach.

### **4. INFORMACJE O MOŻLIWYM TRANSGRANICZNYM ODDZIAŁYWANIU NA ŚRODOWISKO**

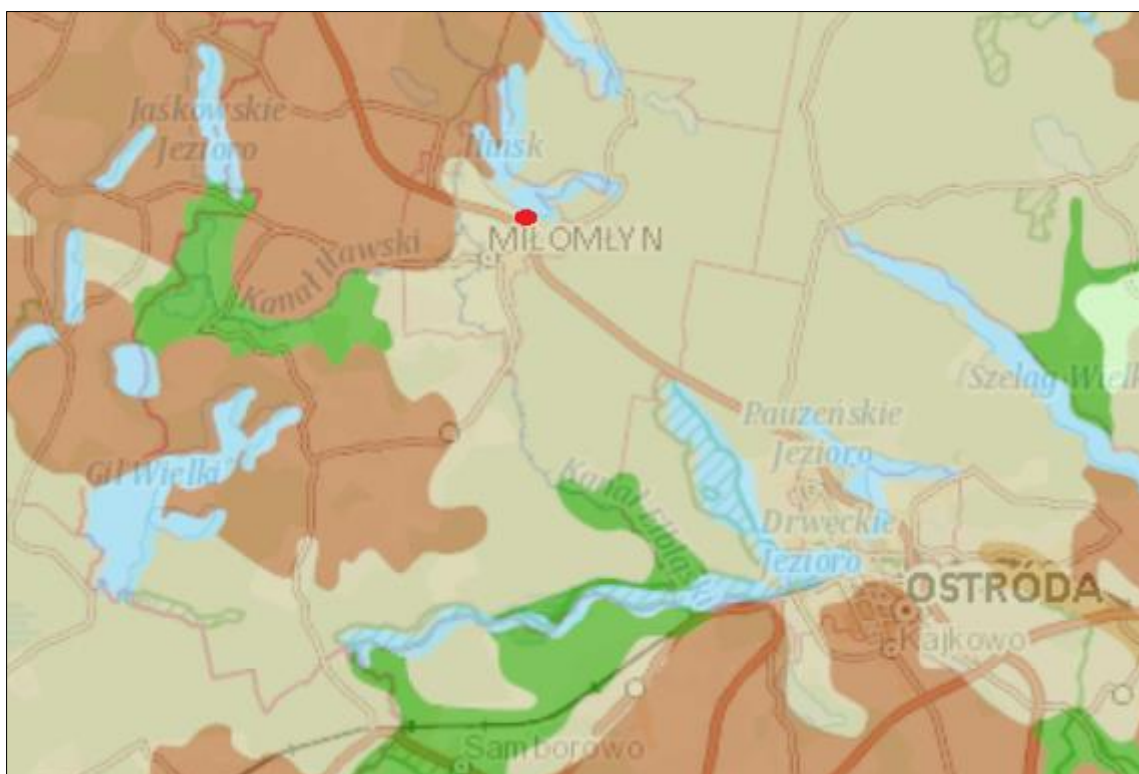
Omawiane przedsięwzięcie należy zaliczyć do lokalnych. Teren opracowania projektu planu znajduje się w odległości ponad 50 km od granic RP. W związku z powyższym nie wystąpią transgraniczne oddziaływania na środowisko.

## 5. ISTNIEJĄCY STAN ŚRODOWISKA ORAZ POTENCJALNE ZMIANY JEGO STANU W PRZYPADKU BRAKU REALIZACJI PROJEKTU PLANU

### 5.1 Istniejący stan środowiska

#### BUDOWA GEOLOGICZNA

Teren objęty opracowaniem planu zlokalizowany jest w zasięgu zlodowacenia północnopolskiego (bałtyckiego). Z poniższej mapy, będącej fragmentem mapy geologicznej, można odczytać, że pod względem litologicznym obszar opracowania stanowią piaski i żwiry sandrowe.

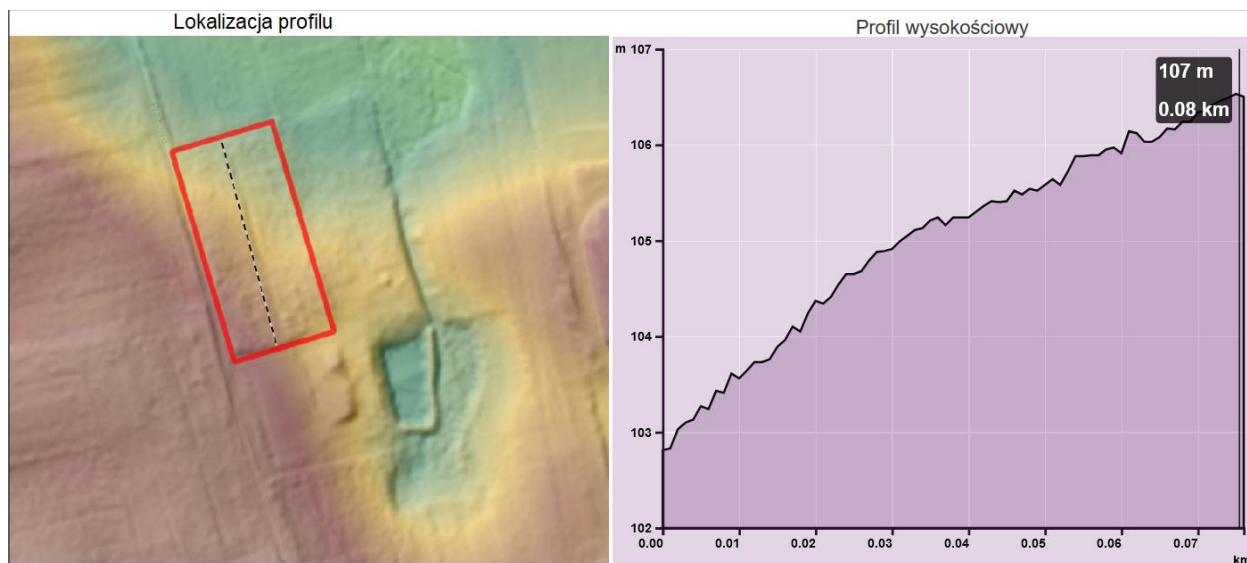


*Rys. 5.1. Fragment mapy geologicznej. Kolorem czerwonym oznaczono orientacyjne położenie obszaru opracowania. Źródło: <https://geologia.pgi.gov.pl/>*

#### RZEŻBA TERENU

Obszar opracowania położony jest na Pojezierzu Iławskim w mezoregionie Pojezierze Dzierżgońsko-Morąskie. Cechą wyróżniającą pojezierze na tle sąsiednich regionów jest jego wyjątkowa pofałdowana rzeźba terenu, a w szczególności faliste moreny denne (niewielkie, nieregularne wzniesienia i zagłębienia nie posiadające odpływu i wypełnione często przez oczka polodowcowe, czasem stanowiące bagna lub podmokłe łąki) i ciągi moren czołowych (rzeźba niezwykle urozmaicona, zbocza nieregularne, mnóstwo drobniejszych pagórków,

zakłębnięć i kotlinek). Pozostałymi formami występującymi na terenie pojezierza są równiny sandrowe oraz rynny polodowcowe.



*Rys. 5.2. Profil wysokości dla wyznaczonego przekroju (strona lewa) w granicach opracowania projektu planu. Źródło: <https://ostrodzki.e-mapa.net/>*

Rysunek powyżej (Rys. 5.2) informuje o ukształtowaniu obszaru opracowania. Maksymalne wysokości terenu osiągają około 107 m, najniższe około 103 m, co stanowi około 4 m różnicy. Obszar opracowania położony jest na lekkim wzniesieniu opadającym w kierunku północno – wschodnim.

### KLIMAT

Obszar znajduje się w mazurskiej dzielnicy klimatycznej. Klimat charakteryzuje się dużą zmiennością wynikającą ze ścierania się wpływów klimatu oceanicznego w postaci prądów płynących z pn. - zach. oraz klimatu kontynentalnego, którego fale płyną od wsch. i pd. - wsch. Duży wpływ na kształtowanie się klimatu wywiera niewielka odległość od Bałtyku, wzniesienia n.p.m., ukształtowanie terenu, duża liczba zbiorników wód jeziornych, bagien oraz pokrycie znacznych połaci lasami. Wiosna trwa zazwyczaj dwa miesiące, tj.: od trzeciej dekady marca do końca maja lub początku czerwca, z przymrozkami do połowy maja. Okres wczesnowiosenny charakteryzuje się częstym niedoborem opadów, co w połączeniu z suchymi wiatrami wiejącymi w tym czasie z kierunków wschodnich stwarza częściowo niekorzystne warunki odnowieniowe na piaszczystych glebach leśnych. Lato trwa 70 - 80 dni. Przypada tu okres największych opadów (ok. 40 % opadów rocznych). Jesień jest długa - od początku września do drugiej dekady grudnia. Zima trwa przez 90 dni z czego 40 - 50 dni z temperaturą poniżej 0°C. Typowa dla strefy klimatu przejściowego zmienność klimatu uwidacznia się w znacznych wahanach temperatur i ilości opadów. Średnie roczne

## PROGNOZA ODDZIAŁYWANIA NA ŚRODOWISKO

temperatury powietrza wynoszą ponad  $+7^{\circ}\text{C}$ . Najchłodniejszym miesiącem jest styczeń (średnia temperatura  $-3^{\circ}\text{C}$ ), a najcieplejszym lipiec (średnia temperatura ponad  $+17^{\circ}\text{C}$ ). Długość trwania okresu wegetacyjnego 220 - 221 dni w roku. Średnia temperatura  $+12^{\circ}\text{C}$ . W okresie tym duże szkody w uprawach leśnych wyrządzają częste przymrozki wczesne (początek września) oraz przymrozki późne (w maju a nawet w początkach czerwca).

Suma opadów rocznych 550 - 700 mm. Średnia liczba dni z opadami wynosi ok. 160 - 170 w ciągu roku. Największa ilość opadów przypada na miesiące letnie tj. na okres od czerwca do sierpnia i wynosi około 80 - 100 mm miesięcznie. Na rozkład opadów tego terenu wywiera dodatkowo wpływ jego jeziorność. Ponieważ większej jeziorności odpowiadają większe zasoby pary wodnej w powietrzu, korzystnie wpływa to na zwiększenie opadów. Cechą charakterystyczną jest także duża wilgotność względna powietrza, wynosząca około 82%. Największa jest w grudniu do około 90 %, najmniejsza w maju 70%.

W skali całego roku największą frekwencję wykazują wiatry z kierunku zachodniego i północno - zachodniego, które panują przez połowę dni w roku.

Omawiany obszar w stosunku do innych regionów Polski ma klimat niekorzystny, gdyż powietrze jest nasycone większą ilością wilgoci, panują tu niższe temperatury, krótszy jest okres wegetacyjny roślin, częstsze są gwałtowne zmiany pogody.

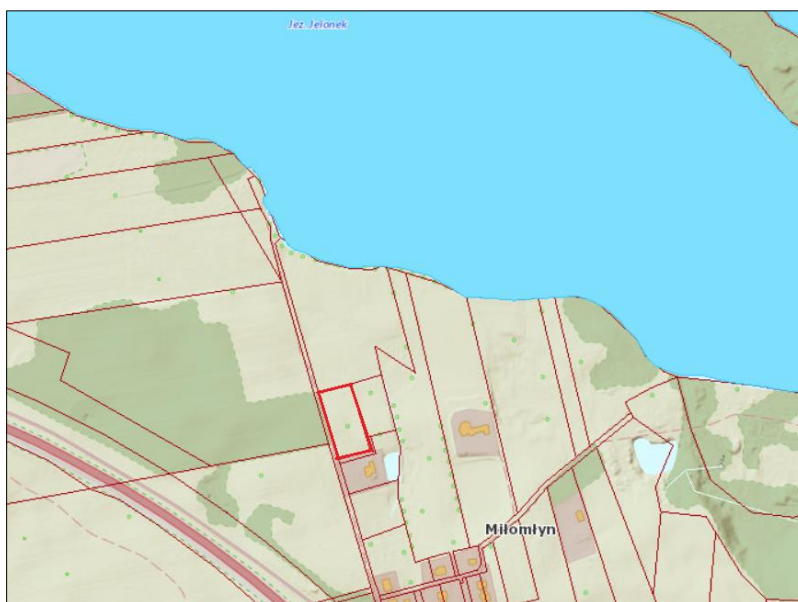
### **STOSUNKI WODNE**

#### **Wody powierzchniowe**

Gmina Miłomłyn położona jest dorzeczu Wisły. Wody powierzchniowe na terenie gminy Miłomłyn zajmują około 10,5 % powierzchni. Sieć hydrograficzna gminy jest urozmaicona. Składają się na nią liczne jeziora, rzeki i kanały oraz wiele uzupełniających je licznych mniejszych cieków oraz rowy melioracyjne. Na terenie gminy znajduje się 19 jezior o łącznej powierzchni 1226 hektarów. Z tego 6 jezior jest o powierzchni do 5 ha, 10 jezior w przedziale 5-60 ha. Największe jeziora to: Gil Wielki (558,32 ha), Ilińsk (241,56 ha), Karnickie (156,65 ha).

Sieć hydrograficzną gminy uzupełniają liczne niewielkie, bezimienne ciekі, kanały oraz budowle hydrotechniczne, stanowiąc wraz z rzekami i jeziorami śródlądowe drogi wodne.

Obszar objęty opracowaniem zlokalizowany jest w odległości ok 130 m od jeziora Jelonek (Rys. 5.3). Na badanym terenie nie występują obszary zagrożone powodzią.



*Rys. 5.3. Wody powierzchniowe. Czerwoną linią oznaczono granicę projektu planu.*

*Źródło: <https://wody.isok.gov.pl/>*

### **Wody podziemne**

Obszar opracowania leży w zasięgu Pojezierza Iławskiego. Wody podziemne na jego terenie są intensywnie zasilane przez wody pochodzące z opadów, płytkich poziomów wodonośnych, a także lokalnie dzięki infiltrującym wodom z rzek i jezior.

Obszar opracowania zlokalizowany jest w zasięgu jednolitych części wód podziemnych o numerze JCWPd 39. Zgodnie z definicją podaną w Ramowej Dyrektywie Wodnej, jednolite części wód podziemnych obejmują te wody podziemne, które występują w warstwach wodonośnych o porowatości i przepuszczalności, umożliwiających pobór znaczący w zaopatrzeniu ludności w wodę lub przepływ o natężeniu znaczącym dla kształtowania pożądanego stanu wód powierzchniowych i ekosystemów lądowych. Stan chemiczny, ilościowy ww. wód oceniany jest jako dobry (Karta informacyjna JCWPd nr 39).

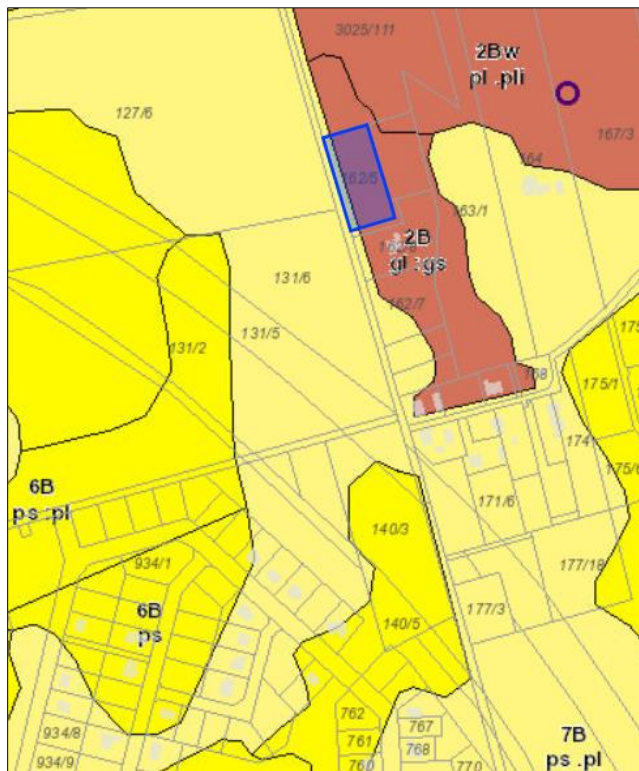
### **GZWP**

Obszar opracowania znajduje się poza zasięgiem Głównego Zbiornika Wód Podziemnych.

### **GLEBA**

Według mapy glebowo – rolniczej (Rys. 5.4) na obszarze opracowania występują w przeważającej części gleby o dobrej przydatności rolniczej (kompleks pszeny dobry). Pozostała część obszaru (wzdłuż drogi to gleby o bardzo słabej przydatności (kompleks żytni bardzo słaby).

## PROGNOZA ODDZIAŁYWANIA NA ŚRODOWISKO



*Rys. 5.4. Mapa glebowo-rolnicza. Kolorem granatowym oznaczono obszar projektu planu.*  
*Źródło: atlas.warmia.mazury.pl/atlas/rolnictwo/*

W granicach obszaru opracowania nie występują grunty klas I-III, podlegające ochronie zgodnie z ustawą o ochronie gruntów rolnych i leśnych. Cały analizowany obszar zajmuje grunt orny (RVI) (Rys. 5.5).



*Rys. 5.5. Mapa konturów klasyfikacyjnych. Kolorem granatowym oznaczono obszar projektu planu. Źródło: atlas.warmia.mazury.pl/atlas/*

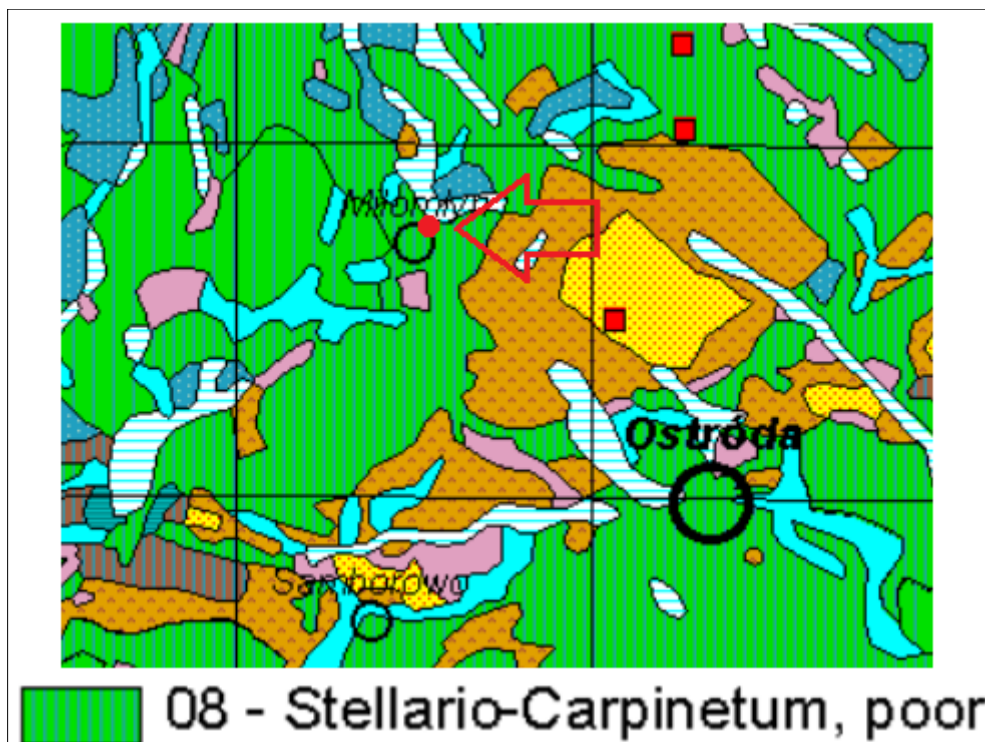


## ORGANIZMY ŻYWE

### Flora

Z uwagi na zróżnicowanie obszaru Polski ze względu na warunki fizjograficzne, klimatyczne, ukształtowanie i rzeźbę terenu wyodrębniono osiem krain przyrodniczo-leśnych o zasadniczo różnych warunkach przyrodniczych. Gmina Miłomłyn leży w krainie Wschodniopomorskiej, w podokręgu Morańskim, charakteryzującej się obfitym zalesieniem. Występowanie lasów i jezior oraz brak zanieczyszczenia środowiska czyni obszar regionem turystycznie atrakcyjnym.

Okolice Miłomłyna są obszarami bardzo cennymi przyrodniczo. W pobliżu znajduje się inny rezerwat - "Jezio Iłgi", a kolejnym wartym podkreślenia walorem naturalnym tego terenu jest występowanie sosny taborskiej oraz drzewostan modrzewiowo-bukowy, którego wiek szacowany jest na około 120 lat.



Rys. 5.6. Fragment mapy potencjalnej roślinności Polski. Strzałką oraz kropką koloru czerwonego oznaczono orientacyjne położenie obszaru opracowania. Źródło: <https://www.igipz.pan.pl/>

Obszar badań położony jest na terenie oznaczonym jako Stellario – Carpinetum, poor (Grąd subatlantycki, seria uboga) - jak widać na powyższym rysunku (na podstawie opracowania Potencjalna roślinność naturalna Polski IGiPZ PAN, Warszawa, 2008 r).



## PROGNOZA ODDZIAŁYWANIA NA ŚRODOWISKO

Stellario – Carpinetum obejmuje lasy liściaste z udziałem i dynamicznym rozwojem graba, z grądowym runem, pozbawionym gatunków o „kontynentalnym” typie zasięgu. Typowy grąd subatlantycki to las dębowo – grabowy lub bukowo – dębowo – grabowy, zazwyczaj o skąpym runie.

Typowy grąd subatlantycki jest na ogół zbiorowiskiem wielowarstwowym i wielogatunkowym. W skład drzewostanu wchodzi zwykle: grab *Carpinus betulus* i dęby – najczęściej dąb szypułkowy *Quercus robur*. Znamienny jest stały, a niekiedy znaczny udział buka *Fagus Sylvatica*, który może być nawet gatunkiem panującym.

Pod pojęciem potencjalnej roślinności naturalnej należy rozumieć hipotetyczny stan roślinności, opisany fitosocjologicznymi jednostkami zbiorowisk roślinnych, jaki mógłby być osiągnięty na drodze naturalnej sukcesji pierwotnej lub wtórnej, gdyby oddziaływania człowieka zostały wyeliminowane, a właściwa dla danego regionu roślinność mogła w pełni wykorzystać możliwości stwarzane przez zróżnicowane siedliska.

Z przeprowadzonej wizji terenowej wynika, iż obszar opracowania to teren niezabudowany, pokryty w około 70% zadrzewieniami i zakrzaczeniami. Pozostałą część obszaru porasta roślinność niska.

### Fauna

Świat zwierząt na terenie gminy Miłomłyn reprezentowany jest przez ponad 62% wszystkich gatunków żyjących na terenie kraju. Szczególnie licznie występują przedstawiciele ichtiofauny, czemu sprzyja duża ilość wód powierzchniowych oraz różnorodność form występowania (rzeki, jeziora, kanały, itp.). Oprócz uważanych za gatunki powszechne, takie jak: sieja, sielawa, szczupak, okoń, leszcz, sandacz, jazgarz, krap, karp, karaś, węgorz, kleń, jaz, miętus, płóc ukleja, ciernik itp., szczególnie cenne są gatunki wędrowne, jak troć, pstrąg potokowy, łosoś.

Na terenie gminy Miłomłyn znajduje się część rezerwatu "Rzeka Drwęca" wraz z jeziorem Drwęckim. Rzeka objęta jest ochroną na całej swojej długości. Jest ona w całości rezerwatem ichtiologicznym, utworzonym w celu zachowania naturalnych siedlisk takich gatunków ryb jak minóg rzeczny, pstrąg czy łosoś szlachetny. Do interesujących zwierząt żyjących na terenie gminy zalicza się żółwia błotnego oraz liczne rzadkie i chronione gatunki ptaków, takie jak orzeł bielik, kania ruda czy bocian czarny.

Płazy i gady w Polsce występują dość licznie, chociaż ilość gatunków tych zwierząt jest niewielka. Na terenie gminy Miłomłyn spotkać można wszystkich przedstawicieli nizinnych gatunków z obu tych grup.

## PROGNOZA ODDZIAŁYWANIA NA ŚRODOWISKO

Ponadto na terenie gminy powszechnie występują przedstawiciele zwierząt łownych, do których należą takie gatunki jak: łoś, jelen europejski, jelen sika, daniel, muflon, sarna i dzik. Oprócz zwierzyny płowej i grubej bardzo licznie występują drapieżniki z najliczniejszym ich przedstawicielem lisem. Z innych reprezentantów drapieżników licznie występują: borsuk, kuna domowa i leśna oraz tchórz.

Od dłuższego czasu powiększa się populacja jenota, który nie jest rodzimym gatunkiem, ale znalazł bardzo dobre warunki bytowania, a ponieważ nie posiada naturalnych wrogów świetnie się rozmnaża. Podobnie jak w przypadku jenota zaobserwowano bardzo duży wzrost populacji norki amerykańskiej oraz wydry. Od kilku lat w lasach gminy można zaobserwować wilki.

Obszar badań porastają częściowo zadrzewienia, które mogą być przyjaznym środowiskiem do występowania zwierząt leśnych. Ponadto obszar zlokalizowany jest od strony zachodniej przy terenie zadrzewionym. Jednakże bliskie sąsiedztwo drogi krajowej (około 100 m) oraz terenów zabudowanych miasta Miłomłyn nie jest sprzyjające dla bytowania zwierząt. Ponadto od strony północnej, w odległości około 130 m, znajduje się jezioro Jelonek, które stanowi naturalną barierę dla przemieszczania się zwierząt od strony rozległych kompleksów leśnych znajdujących się na północy. Co więcej, istniejące tereny zadrzewione stanowią daleko wysuniętą enklawę terenów zadrzewionych, w tych leśnych, znajdujących się w otoczeniu miasta Miłomłyn, co uniemożliwia niezakłóconą migrację zwierząt. W trakcie przeprowadzania wizji terenowej nie zaobserwowano na badanym obszarze zwierząt objętych ochroną prawną. Poniższe fotografie przedstawiają wyniki wizji terenowej.

## PROGNOZA ODDZIAŁYWANIA NA ŚRODOWISKO



Obszar opracowania



Obszar opracowania (prawa strona)





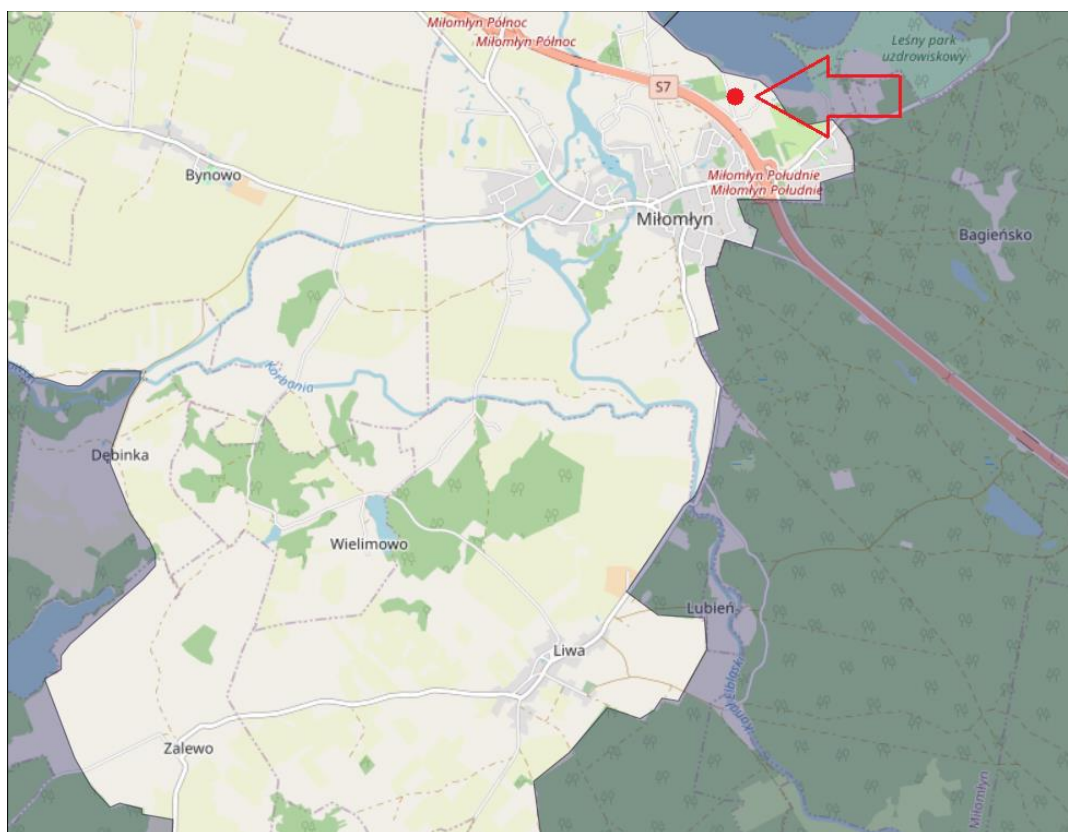
Obszar opracowania (lewa strona)

*Fot. Obszar opracowania. Źródło: zasoby własne*

### **Korytarze ekologiczne**

W 2005 roku na zlecenie Ministerstwa Środowiska został wykonany „Projekt korytarzy ekologicznych łączących europejską sieć Natura 2000 w Polsce”. Celem projektu było wytypowanie sieci obszarów, która zapewniłaby łączność ekologiczną w skali Polski, a także w skali międzynarodowej. Głównym zadaniem takiej sieci miało być umożliwienie przemieszczania się zwierząt i innych organizmów oraz przepływ genów przez terytorium całego kraju oraz pomiędzy poszczególnymi obszarami przyrodniczo- cennymi (w tym obszarami Natura 2000). W ramach projektu wyznaczono ciągłą sieć, obejmującą zarówno wszystkie ważne obszary przyrodnicze (obszary węzłowe), jak i korytarze łączące te obszary w jedną całość ekologiczną. Wyznaczoną w ten sposób sieć nazwano siecią korytarzy ekologicznych.

Teren objęty opracowaniem planu miejscowego nie jest położony w zasięgu korytarza ekologicznego, co zobrazowano na poniższym rysunku. Ogólnodostępne opracowanie map korytarzy ekologicznych potwierdza wyniki analizy terenowej przeprowadzonej na potrzeby niniejszej prognozy, wg których obszar opracowania nie jest sprzyjającym miejscem do bytowania zwierząt (więcej w pkt dotyczącym fauny).



*Rys. 5.7. Fragment mapy korytarzy ekologicznych. Położenie obszaru opracowania planu miejscowego na tle korytarzy ekologicznych. Kropką i strzałką koloru czerwonego oznaczono orientacyjne położenie obszaru opracowania. Źródło: <https://mapa.korytarze.pl/>*

## 5.2 Potencjalne zmiany istniejącego stanu środowiska w przypadku braku realizacji projektu planu

W przypadku braku realizacji ustaleń projektu planu, obszar pozostanie w mocy ustaleń obowiązującego planu. Obecne ustalenia projektu planu wprowadzają funkcję rolniczą. Celem sporządzenia zmiany miejscowego planu jest zmiana przeznaczenia terenów pod zabudowę mieszkaniową jednorodzinną, zgodnie z wnioskiem właściciela obszaru. Przeznaczenie obszarów rolnych położonych w granicach miasta jest naturalnym procesem ich rozwoju. Pozostawienie sytuacji obecnej może doprowadzić do zablokowania rozwoju miasta Miłomłyn.

Zagospodarowanie terenu zgodnie z projektem planu miejscowego nie spowoduje negatywnych zmian w środowisku. Biorąc pod uwagę zamierzenia związane z planowaną inwestycją na badanym obszarze, w ujęciu ogólnym, nie wpłyną one negatywnie na środowisko, ani na zdrowie i życie ludzi. Plan miejscowy jest narzędziem, które umożliwia kontrolowany i zrównoważony rozwój przestrzenny, z uwzględnieniem wszystkich aspektów zarówno społecznych, środowiskowych jak i ekonomicznych. Wprowadzone w życie ustalenia

projektu planu pozwolą na jak najlepsze wykorzystanie tego terenu i uniemożliwią tworzenie w przyszłości konfliktów społecznych.

### **6. STAN ŚRODOWISKA NA OBSZARACH OBJĘTYCH PRZEWIDYWANYM ZNACZĄCYM ODDZIAŁYWANIEM**

Znaczący wpływ na środowisko ma lokalizacja przedsięwzięć mogących zawsze znacząco oddziaływać na środowisko - Rozporządzenie Rady Ministrów z dnia 10 września 2019 r. w sprawie przedsięwzięć mogących znacząco oddziaływać na środowisko, zaliczane są do kategorii przedsięwzięć mogących potencjalnie znacząco oddziaływać na środowisko (Dz.U. 2019 poz.1839).

Projekt planu zakazuje lokalizacji przedsięwzięć mogących znacząco oddziaływać na środowisko, za wyjątkiem inwestycji celu publicznego z zakresu infrastruktury technicznej.

Ewentualne uciążliwości powstające w wyniku realizacji ustaleń projektu planu nie powinny wykraczać poza granice opracowania.

Przy zachowaniu wszystkich ustaleń zawartych w projektowanym dokumencie oraz uwarunkowań wynikających z obowiązującego prawa nie przewiduje się wystąpienia znaczących oddziaływań, rozumianych, jako przekroczenia określonych prawem standardów jakości środowiska, istotnego zagrożenia dla liczebności i bioróżnorodności gatunków, generalnie istotnych barier dla migracji gatunków kluczowych i chronionych, zagrożenia dla obszarów przyrodniczo cennych, w tym dla celu i przedmiotu ochrony najbliższych położnych obszarów Natura 2000 (około 4,5 km) oraz integralności tych obszarów.

Szczegółowy opis i wpływ projektowanego dokumentu na poszczególne elementy środowiska został zaprezentowany w rozdziale 9. prognozy.

### **7. ISTNIEJĄCE PROBLEMY OCHRONY ŚRODOWISKA ISTOTNE Z PUNKTU WIDZENIA REALIZACJI PROJEKTU PLANU, W SZCZEGÓLNOŚCI DOTYCZĄCE OBSZARÓW PODLEGAJĄCYCH OCHRONIE NA PODSTAWIE USTAWY Z DNIA 16 KWIETNIA 2004 R. O OCHRONIE PRZYRODY**

Obszar objęty opracowaniem położony jest w granicach Obszaru Chronionego Krajobrazu Kanału Elbląskiego (Rys. 1.7).

Obszar opracowania znajduje się w miejscowości Miłomłyn w otoczeniu istniejącej i projektowanej (wg ustaleń obowiązujących mpzp) zabudowy mieszkaniowej jednorodzinnej. W sąsiedztwie znajduje się również jezioro oraz droga ekspresowa. Pod względem przyrodniczym na obszarze występują zadrzewienia. W związku z projektem przeznaczenia terenu pod zabudowę

## PROGNOZA ODDZIAŁYWANIA NA ŚRODOWISKO

mieszkaniową może pojawić się problem usunięcia drzew. W związku z powyższym, w celu ochrony zadrzewień, w projekcie planu wprowadzono funkcję zabudowy mieszkaniowej jednorodzinnej w zieleni oraz w ustaleniach ogólnych zawarto zakaz likwidowania i niszczenia zadrzewień śródpolnych, i przydrożnych, który zgodny jest z zapisami OCHK. W ustaleniach szczegółowych projektu uchwały znajdują się natomiast zapisy dotyczące nakazu wkomponowania planowanej zabudowy w istniejącą zielenią wysoką oraz pozostawienia nie mniej niż 50% działki porośniętej drzewostanem gatunków rodzimych w ramach powierzchni biologicznie czynnej.

W dalszej części prognozy zawarte zostały zakazy, nakazy i zalecenia, których uwzględnienie wyeliminuje ewentualne problemy ochrony środowiska istotne z punktu widzenia realizacji projektu planu.

W związku z powyższym nie wystąpi znacząca ingerencja w środowisko, a zwłaszcza w cenne przyrodniczo obszary objęte ochroną w granicach Obszaru Chronionego Krajobrazu.

Ponadto najbliższym położonym, w stosunku do badanego terenu, innym obszarem chronionym jest obszar Natura 2000 Kirszniter. Odległość ta wynosi około 4,5 km. Z uwagi na dość znaczną odległość terenu opracowania od pozostałych obszarów chronionych, nie przewiduje się, aby zaproponowane w projekcie planu rozwiązania mogły w jakikolwiek sposób oddziaływać na te obszary.

### **8. CELE OCHRONY ŚRODOWISKA USTANOWIONE NA SZCZEBLU MIĘDZYNARODOWYM, WSPÓLNOTOWYM I KRAJOWYM, ISTOTNE Z PUNKTU WIDZENIA PROJEKTU PLANU, ORAZ SPOSOBY, W JAKICH TE CELE I INNE PROBLEMY ŚRODOWISKA ZOSTAŁY UWZGLĘDNIONE PODCZAS OPRACOWYWANIA PROJEKTU PLANU**

W związku z akcesją Polski do Unii Europejskiej, nałożone zostały na Polskę obowiązki związane m.in. z ochroną środowiska.

Miejscowy Plan Zagospodarowania Przestrzennego jest dokumentem planistycznym o znaczeniu lokalnym. W niektórych przypadkach zasięg oddziaływania skutków jego realizacji może wykraczać poza granice obszaru objętego planem. W związku z powyższym należy przeanalizować ustalenia projektu planu pod kontem zasad ochrony środowiska ustanowionych na szczeblu międzynarodowym, wspólnotowym i krajowym istotnych z punktu widzenia lokalizacji terenu objętego projektem planu. Według *Polityki Ekologicznej Państwa 2030* plan powinien spełniać wymogi związane z kształtowaniem ładu przestrzennego jednocześnie pozwalając na racjonalną gospodarkę.

*Koncepcja przestrzennego zagospodarowania kraju 2030* jest kolejnym dokumentem, który kładzie nacisk na ideę zrównoważonego rozwoju (ustrojowa zasada zrównoważonego rozwoju). Jej znaczenie definiuje jako integrację działań politycznych, społecznych i gospodarczych w układach przestrzennych, z zachowaniem równowagi przyrodniczej oraz



## PROGNOZA ODDZIAŁYWANIA NA ŚRODOWISKO

trwałości podstawowych procesów przyrodniczych. Źródłem idei zrównoważonego rozwoju była *Strategia zrównoważonego rozwoju dla Unii Europejskiej*, przyjętym na szczycie Rady Europy w czerwcu 2001 r. Jego podstawowe założenia dotyczą czterech celów strategicznych rozwiniętych w cele szczegółowe i proponowane kierunki działań. Do celów tych należą: ograniczenie zmian klimatycznych i wzrost znaczenia „zielonej” energii, wzrost bezpieczeństwa zdrowotnego; usprawnienie systemu transportowego i gospodarowania przestrzenią; odpowiedzialne gospodarowanie zasobami naturalnymi.

Zgodnie z istniejącymi przepisami i Konstytucją Rzeczypospolitej Polskiej, projekt planu ma za zadanie zrównoważyć ochronę środowiska wraz z zasadą zrównoważonego rozwoju. Do ochrony środowiska obligują Polskę również ratyfikowane umowy. Do najważniejszych umów międzynarodowych oraz dyrektyw Unii Europejskiej należą:

### W zakresie ochrony przyrody i bioróżnorodności:

- Konwencja o różnorodności biologicznej z Rio de Janeiro z 1992 r.,
- Konwencję Berneńską o ochronie dzikiej fauny i flory europejskiej oraz ich siedlisk naturalnych z 1979 r.,
- Dyrektywa Rady 79/409/EWG z dnia 2 kwietnia 1979r. w sprawie ochrony dzikich ptaków,
- Dyrektywa Rady 92/43/EWG z dnia 21 maja 1992r. w sprawie ochrony naturalnych siedlisk oraz dzikiej fauny i flory.

### W zakresie ochrony powietrza i klimatu:

- Ramowa Konwencja Narodów Zjednoczonych w sprawie zmian klimatu z Rio de Janeiro z 1992r.,
- Dyrektywa Rady 96/62/WE z dnia 27 września 1997 roku w sprawie oceny i zarządzania jakością otaczającego powietrza,
- Dyrektywa 2009/28/WE z dnia 23 kwietnia 2009 r. w sprawie promocji wykorzystania energii z OZE.

### W zakresie ochrony wód:

- Dyrektywa Rady 76/464/WE z dnia 4 maja 1976 r. w sprawie zanieczyszczenia spowodowanego przez niektóre substancje niebezpieczne odprowadzane do środowiska wodnego Wspólnoty,
- Ramowa Dyrektywa Wodna 2000/60/WE z dnia 23 października 2000 r.,
- Dyrektywa 91/271/EWG z dnia 21 maja 1991 r. dotycząca oczyszczania ścieków komunalnych.

### W zakresie ochrony powierzchni ziemi:

- Strategia tematyczna w sprawie ochrony gleb

## PROGNOZA ODDZIAŁYWANIA NA ŚRODOWISKO

### W zakresie ochrony krajobrazu kulturowego i zasobów kulturowych:

- Europejska Konwencja Krajobrazowa z 2000 r. ratyfikowana przez Polskę w 2006 r.

### W zakresie ochrony ludzi, ich mienia i warunków bytowania:

- Dyrektywa Rady 2000/14/WE z 8 maja 2000 roku w sprawie emisji hałasu,
- Dyrektywa Parlamentu Europejskiego i Rady 2008/1/WE z dnia 15 stycznia 2008 r. dotycząca zintegrowanego zapobiegania zanieczyszczeniom i ich kontroli.

### Odnosnie procedury oceny oddziaływania na środowisko:

- Dyrektywa Parlamentu Europejskiego i Rady nr 2001/42/WE z 27 czerwca 2001 r. w sprawie oceny wpływu niektórych planów i programów na środowisko,
- Dyrektywa Rady nr 85/337/EWG z 27 czerwca 1985 r. w sprawie oceny skutków wywieranych przez niektóre przedsięwzięcia publiczne i prywatne na środowisko naturalne.

### Do innych, nie wymienionych wcześniej, ustaw, mających na celu ochronę środowiska, należą:

- Ustawa z dnia 27 kwietnia 2001 r. Prawo ochrony środowiska (t. j. Dz.U. 2021 poz. 1973),
- Ustawa z dnia 16 kwietnia 2004 r. o ochronie przyrody (t. j. Dz.U. 2022 poz. 916),
- Ustawa z dnia 20 lipca 2017 r. Prawo wodne (t. j. Dz.U. 2021 poz. 2233),
- Ustawa z dnia 14 grudnia 2012 roku o odpadach (t. j. Dz.U. 2022 poz. 699),
- Ustawa z dnia 3 lutego 1995 roku o ochronie gruntów rolnych i leśnych (t. j. Dz.U. 2021 poz. 1326).

Podsumowując, podstawowym celem polityki kraju jest zapewnienie bezpieczeństwa ekologicznego (mieszkańców, infrastruktury, zasobów przyrodniczych). Podstawową metodą realizacji ekologicznej polityki państwa jest przede wszystkim stosowanie dobrych praktyk gospodarowania i zarządzania środowiskowego pozwalające właściwie powiązać realizację założeń gospodarczych z efektami ekologicznymi łączącymi wszystkie ich aspekty w harmonijną całość.

**9. PRZEWIDYWANE ZNACZĄCE ODDZIAŁYWANIA, W TYM ODDZIAŁYWANIA BEZPOŚREDNIE, POŚREDNIE, WTÓRNE, SKUMULOWANE, KRÓTKOTERMINOWE, ŚREDNIOTERMINOWE I DŁUGOTERMINOWE, STAŁE I CHWILOWE ORAZ POZYTYWNE I NEGATYWNE, NA CELE I PRZEDMIOT OCHRONY OBSZARU NATURA 2000 ORAZ INTEGRALNOŚĆ TEGO OBSZARU, A TAKŻE ŚRODOWISKO**

**9.1 Różnorodność biologiczna, świat roślinny i zwierzęcy**

Oddziaływania na różnorodność biologiczną, świat roślinny i zwierzęcy		
Rodzaj	Bezpośrednie	MN/Z
	Pośrednie	-
	Wtórne	-
	Skumulowane	-
Czas	Krótkoterminowe	-
	Średnioterminowe	-
	Długoterminowe	MN/Z
Mechanizm	Chwilowe	-
	Stałe	MN/Z
Ocena oddziaływania	Pozytywne	-
	Neutralne	MN/Z
	Negatywne	-

Obszar opracowania znajduje się w miejscowości Miłomłyn w otoczeniu istniejącej i projektowanej (wg ustaleń obowiązujących mpzp) zabudowy mieszkaniowej jednorodzinnej. W sąsiedztwie znajduje się również jezioro oraz droga ekspresowa. Pod względem przyrodniczym na obszarze występują zadrzewienia, które pokrywają ok 70% działki. Podczas realizacji ustaleń projektu planu dojdzie do cięć pielęgnacyjnych w zamian za całkowite usunięcie drzew. Ustalenia projektu planu nie wprowadzą silnej presji urbanizacyjnej na badanym obszarze, co ma odzwierciedlenie w wysokim wskaźniku powierzchni biologicznie czynnej - minimum 70% (w tym nie mniej niż 50% działki porośniętej drzewostanem gatunków rodzimych), przy wskaźniku powierzchni zabudowy w stosunku do powierzchni działki budowlanej – 30%. Ponadto, w projekcie uchwały znajduje się nakaz wkomponowania planowanej zabudowy w istniejącą zieleń wysoką.

## PROGNOZA ODDZIAŁYWANIA NA ŚRODOWISKO

Obszar projektu planu nie stanowi korytarza ekologicznego dla migracji zwierząt. Bezpośrednie sąsiedztwo terenów zabudowanych i komunikacyjnych (droga ekspresowa) nie jest dogodnym miejscem do zakładania siedlisk przez zwierzęta. Ponadto od strony północnej, w odległości około 130 m, znajduje się jezioro Jelonek, które stanowi naturalną barierę dla przemieszczania się zwierząt od strony rozległych kompleksów leśnych znajdujących się na północy. Co więcej, istniejące tereny zadrzewione stanowią daleko wysuniętą enklawę terenów zadrzewionych, w tych leśnych, znajdujących się w otoczeniu miasta Miłomłyn, co uniemożliwia niezakłóconą migrację zwierząt. W trakcie przeprowadzania wizji terenowej nie zaobserwowano zwierząt ani roślin i grzybów chronionych. W związku z powyższym nie przewiduje się aby ustalenia projektu planu mogłyby niekorzystanie wpłynąć na zaburzenie ciągłości i funkcjonowania lokalnych i regionalnych korytarzy ekologicznych.

W celu umożliwienia migracji drobnych zwierząt (szczególnie płazów) proponuje się, aby w ogrodzeniach zastosować otwory wykonane w podmurówce przy powierzchni terenu. Dodatkowo należy zapewnić prześwit pomiędzy podmurówką, a elementami ażurowymi, gdy wysokość podmurówki przekracza 10 cm, a także zakazuje stosowania ogrodzeń pełnych.

W trakcie realizacji nowych inwestycji, możliwe jest miejscowe usunięcie wierzchniej warstwy ziemi z istniejącą roślinnością. Projekt planu wyznacza minimalny udział powierzchni biologicznie czynnej z uwzględnieniem istniejącego zadrzewienia terenu, co warunkuje zagospodarowanie terenu zielenią, w szczególności zielenią wysoką. Ponadto, projekt planu wprowadza nakazy i zakazy, które chronią istniejące składniki środowiska przyrodniczego. W związku z powyższym przekształcenie stanu zieleni nie będzie istotnym oddziaływaniem na środowisko.

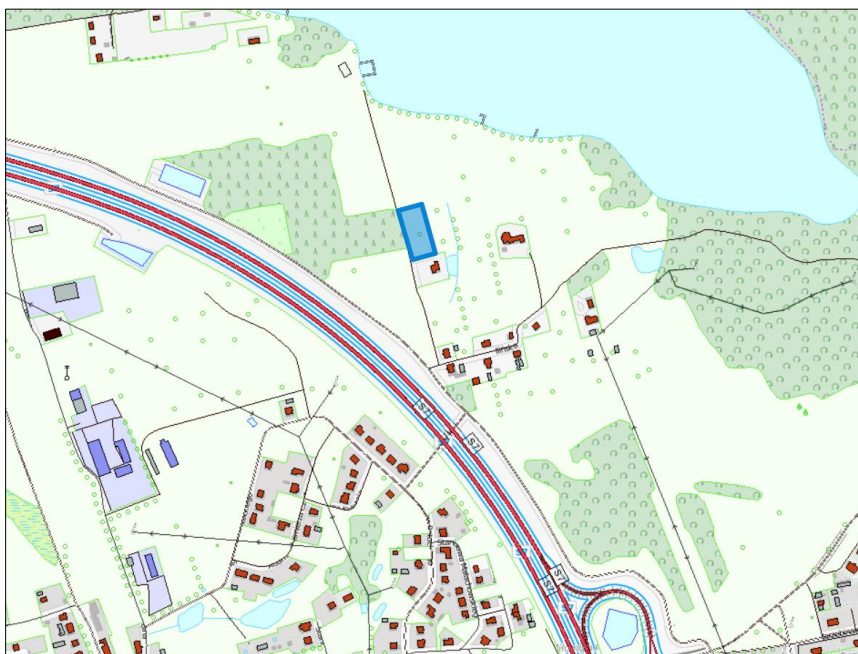
W związku z funkcjonowaniem sprzętu budowlanego w trakcie realizacji nowych inwestycji można spodziewać się migracji niektórych gatunków zwierząt z terenów objętych pracami budowlanymi (np. ptaków). Przewiduje się, że migracja ta będzie czasowa i nastąpi na tereny sąsiednie. W sąsiedztwie znajdują się siedliska jak np. lasy (około 1 km), które mogą być wykorzystywane przez ptaki jako teren żerowania, w związku z czym nie przewiduje się by realizacja założeń projektu planu znacząco oddziaływała na populacje ptaków opisywanego terenu. Projekt planu nie niesie z sobą zagrożeń dla obszarów chronionych Natura 2000.

Zniszczona w trakcie prowadzenia prac budowlanych szata roślinna może zostać odbudowana po ukończeniu budowy. Biorąc pod uwagę niewielką powierzchnię planowanej inwestycji, oddziaływanie to nie będzie znaczne.

**Oddziaływanie na różnorodność biologiczną, świat roślinny i zwierzęcy wynikające z realizacji zapisów planu ocenia się jako neutralne (MN).**

## 9.2 Tereny sąsiednie, w tym ludzie

Oddziaływania na tereny sąsiednie, w tym ludzie		
Rodzaj	Bezpośrednie	<b>MN/Z</b>
	Pośrednie	-
	Wtórne	-
	Skumulowane	-
Czas	Krótkoterminowe	-
	Średnioterminowe	-
	Długoterminowe	<b>MN/Z</b>
Mechanizm	Chwilowe	-
	Stałe	<b>MN/Z</b>
Ocena oddziaływania	Pozytywne	<b>MN/Z</b>
	Neutralne	-
	Negatywne	-



*Rys. 9.1. Obszar opracowania wraz z terenami sąsiednimi. Kolorem granatowym oznaczono obszar objęty projektem planu. Źródło: <https://sip.gison.pl/milomlyn>*

Obszar opracowania znajduje się w północnej części miasta Miłomłyn, pomiędzy jeziorem Ilińskim (Jelonek), a drogą ekspresową, w otoczeniu istniejącej i projektowanej (wg ustaleń obowiązujących mpzp) zabudowy mieszkaniowej jednorodzinnej. Wspomniana część miasta charakteryzuje się postępującym procesem urbanizacyjnym.

## PROGNOZA ODDZIAŁYWANIA NA ŚRODOWISKO

Bezpośrednie sąsiedztwo analizowanego obszaru od strony wschodniej stanowi obszar niezagospodarowany, przeznaczony w obowiązującym planie pod zabudowę mieszkaniową. Od strony południowej – istniejąca zabudowa mieszkaniowa. Od strony zachodniej – gminna droga gruntowa (ul. Plażowa), tereny zadrzewione i niezagospodarowane. Od strony północnej – teren otwarty, niezagospodarowany. W części północnej, w odległości ok 130 m, znajduje się jezioro. W części południowo – zachodniej, w odległości ok 100 m, znajduje się droga ekspresowa. W dalszym sąsiedztwie obszaru opracowania występują tereny otwarte (niezagospodarowane) i zabudowa mieszkaniowa. W związku z powyższym istniejąca forma zagospodarowania terenów sąsiednich nie będzie miała negatywnego wpływu na obszar opracowania.

W odniesieniu do oddziaływania na ludzi to w przypadku realizacji nowych inwestycji oddziaływanie negatywne, krótkoterminowe może wystąpić na etapie prac budowlanych i związane będzie z uciążliwościami emitowanymi przez pracujące maszyny, tj. głównie z hałasem i obniżeniem jakości krajobrazu. Ponadto należy zwrócić uwagę, że oddziaływanie akustyczne na środowisko występujące okresowo w trakcie trwania prac budowlanych nie podlega regulacjom prawnym z zakresu ochrony przed hałasem.

Projekt planu ustala dopuszczalne poziomy hałasu dla terenu funkcjonalnego oznaczonego na rysunku planu symbolem MN/Z jak dla terenów zabudowy mieszkaniowej jednorodzinnej. Przewidywane zagospodarowanie terenu związane z zabudową w trakcie jej normalnej eksploatacji nie powinno generować uciążliwości dla ludzi.

Zaprojektowane w projekcie planu funkcje nie niosą za sobą zagrożeń dla terenów znajdujących się w ich sąsiedztwie, w tym na życie i zdrowie ludzi, oraz z uwagi na podobne istniejące i projektowane sąsiedztwo, projektowana funkcja terenu nie będzie odbiegała od sąsiednich. **Oddziaływania będą miały charakter bezpośredni, długoterminowy, stały i ocenia się je jako pozytywnie oddziałujące na tereny sąsiednie, w tym ludzi.**



### 9.3 Woda

Oddziaływania na wody powierzchniowe i podziemne		
Rodzaj	Bezpośrednie	-
	Pośrednie	<b>MN/Z</b>
	Wtórne	-
	Skumulowane	-
Czas	Krótkoterminowe	-
	Średnioterminowe	-
	Długoterminowe	<b>MN/Z</b>
Mechanizm	Chwilowe	-
	Stałe	<b>MN/Z</b>
Ocena oddziaływania	Pozytywne	-
	Neutralne	<b>MN/Z</b>
	Negatywne	-

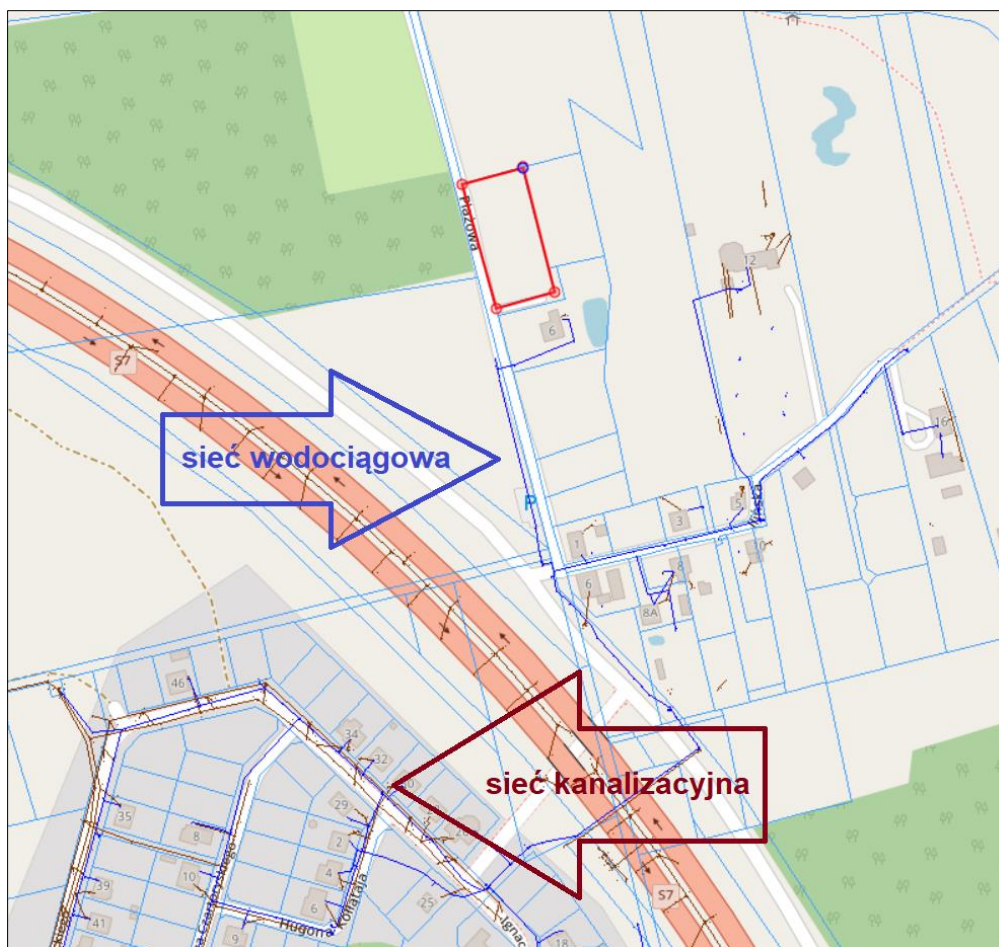
Obszar objęty planem znajduje się w granicach Jednolitej Części Wód Podziemnych nr 39. Stan ilościowy oraz chemiczny został oceniony jako dobry. W ocenie ryzyka osiągnięcie celu środowiskowego (utrzymanie dobrego stanu) nie jest zagrożone.

Analizowany teren stanowi obszar niezabudowany. W związku z przeznaczeniem części ww. terenu w projekcie planu na tereny pod zabudowę nastąpi utwardzenie podłoża, a w związku z tym ograniczenie naturalnej infiltracji podłoża.

W przypadku realizacji nowych inwestycji na obszarach projektu planu może wystąpić ograniczona przepuszczalność wód opadowych, ale oddziaływanie to będzie miało jedynie charakter neutralny ze względu na pozostawioną powierzchnię biologicznie czynną, (minimum 70%), w tym zadrzewienia, które magazynują spływającą wodę. Na obszarze może wzrosnąć ryzyko przedostawania się substancji ropopochodnych oraz innych substancji chemicznych do wód, głównie w trakcie prac budowlanych. Oddziaływanie to będzie krótkoterminowe i chwilowe i ocenia się jako neutralne ze względu na małą skalę przedsięwzięcia.

Dzięki zapisom projektu planu, na terenach przeznaczonych pod zabudowę, zachowany zostanie udział terenów biologicznie czynnych i utrzymana zdolność infiltracji podłoża. Wody opadowe będą przenikać do gruntu zasilając warstwy wodonośne i chroniąc grunt przed nadmiernym przesychaniem. Oddziaływania będą miały charakter pośredni, długoterminowy, stały, pozytywny. Powyższe ustalenia i rozwiązania w wystarczający sposób

zminimalizują ryzyko wystąpienia negatywnego oddziaływania na stan czystości wód powierzchniowych, podziemnych i gruntów.



*Rys. 9.2. Lokalizacja sieci wodociągowej (kolor granatowy) i sieci i urządzeń kanalizacyjnych (kolor brązowy). Kolor czerwony – obszar opracowania. Źródło: opracowanie własne na podstawie <http://ostroda.geoportal2.pl/map/>*

Zgodnie z założeniami projektowymi realizacja zapisów planu przewiduje zapotrzebowanie w wodę oraz wytwarzanie ścieków (sanitarnych i deszczowych). Przewiduje się zaopatrzenie w wodę z sieci wodociągowej, a odprowadzanie ścieków poprzez sieć kanalizacji sanitarnej do oczyszczalni ścieków lub na zasadach zgodnych z przepisami odrębnymi. Na rysunku 9.2 znajduje się lokalizacja sieci wodociągowej, sieci kanalizacyjnej oraz indywidualnych urządzeń kanalizacyjnych z oznaczonym obszarem opracowania (kolor czerwony). W sąsiedztwie obszaru opracowania występuje sieć wodociągowa, a kanalizacyjna w odległości około 260 m. Wody opadowe i roztopowe z powierzchni uszczelnionych należy odprowadzać do otwartej lub zamkniętej sieci kanalizacji deszczowej wyposażonej w niezbędne urządzenia oczyszczające.

**Powyższe ustalenia i rozwiązania w wystarczający sposób zminimalizują ryzyko wystąpienia niekorzystnego oddziaływania na stan czystości wód powierzchniowych**

i podziemnych. Nie przewiduje się aby realizacja ustaleń projektu planu negatywnie oddziaływała na wody powierzchniowe i podziemne.

#### 9.4 Powietrze atmosferyczne

Oddziaływania na powietrze atmosferyczne		
Rodzaj	Bezpośrednie	-
	Pośrednie	<b>MN/Z</b>
	Wtórne	-
	Skumulowane	-
Czas	Krótkoterminowe	-
	Średnioterminowe	-
	Długoterminowe	<b>MN/Z</b>
Mechanizm	Chwilowe	-
	Stałe	<b>MN/Z</b>
Ocena oddziaływania	Pozytywne	-
	Neutralne	<b>MN/Z</b>
	Negatywne	-

Plan ustala, iż zaopatrzenie w ciepło dla projektowanej zabudowy należy realizować w sposób indywidualny, z zastosowaniem kotłów spełniających normy emisji określone w przepisach odrębnych oraz mikroinstalacji wytwarzających ciepło z odnawialnych źródeł energii, zgodnie z przepisami odrębnymi. Zgodnie z powyższym w zakresie zaopatrzenia w ciepło mogą być zastosowane pompy ciepła czy kolektory słoneczne. Zastosowanie się do ustaleń projektu planu powinno zminimalizować niekorzystne oddziaływania nowo powstałej zabudowy na powietrze atmosferyczne. Oddziaływania będą miały charakter pośredni, długoterminowy, stały i ocenia się je jako neutralne.

Teren opracowania porasta zieleń wysoka, co pozytywnie wpłynie na jakość powietrza atmosferycznego. Biorąc pod uwagę projektowaną zabudowę i istniejące zagospodarowanie w zieleń wysoką, oddziaływania na powietrze atmosferyczne będą miały charakter pośredni, długoterminowy, stały i ocenia się je jako neutralne.

Na terenach ewentualnych nowych inwestycji, w czasie wykonywania prac budowlanych, może wystąpić okresowe pylenie oraz emisja zanieczyszczeń gazowych pochodzących z maszyn i urządzeń budowlanych. Uciążliwości te mogą występować krótkookresowo w skali lokalnej i będą ograniczone do terenów prowadzonych prac budowlanych.

## PROGNOZA ODDZIAŁYWANIA NA ŚRODOWISKO

Oddziaływaniem pośrednim, długoterminowym, chwilowym, negatywnym terenów projektowanej zabudowy będzie okresowy wzmożony ruch samochodowy do miejsca i z miejsca ww. zabudowy.

**Realizacja ustaleń projektu planu nie będzie negatywnie wpływała na jakość powietrza atmosferycznego.**

### 9.5 Powierzchnia ziemi, w tym gleby

Oddziaływania na powierzchnię ziemi w tym gleby		
Rodzaj	Bezpośrednie	MN/Z
	Pośrednie	-
	Wtórne	-
	Skumulowane	-
Czas	Krótkoterminowe	-
	Średnioterminowe	-
	Długoterminowe	MN/Z
Mechanizm	Chwilowe	-
	Stałe	MN/Z
Ocena oddziaływania	Pozytywne	-
	Neutralne	MN/Z
	Negatywne	-

Badany obszar jest niezabudowany. Roślinność występująca na badanym terenie to drzewa, zakrzaczenia, trawy. W wyniku realizacji inwestycji powierzchnia ziemi ulegnie przekształceniu i lokalnemu uszczelnieniu. Ustalona minimalna powierzchnia biologicznie czynna (70%) redukuje wielkości powierzchni nieprzepuszczalnych. Ze względu na przeznaczenie terenu (zabudowa mieszkaniowa jednorodzinna w zieleni) i nakaz wkomponowania planowanego zagospodarowania w istniejącą zieleń wysoką, oddziaływanie na powierzchnię ziemi ocenia się jako neutralne.

Ponadto projekt planu zawiera także inne ustalenia, które pozwalają na ograniczenie negatywnego oddziaływania planowanych inwestycji na powierzchnię ziemi. W tym zakresie szczególnie istotne są ustalenia dotyczące powierzchni działek budowlanych, nieprzekraczalnych linii zabudowy, gabarytów i geometrii nowej zabudowy.

Zapisy projektu planu pozwalają na zachowanie w granicach przedmiotowego obszaru powierzchni biologicznie czynnych, w tym powierzchni zadrzewionych, zapewniających infiltrację wód powierzchniowych i kształtowanie zieleni towarzyszącej zabudowie.

## PROGNOZA ODDZIAŁYWANIA NA ŚRODOWISKO

W celu zapobiegania możliwościom zanieczyszczenia powierzchni ziemi oraz gleb odpadami, zapisy projektu planu ustalają zagospodarowanie odpadów w sposób zgodny z obowiązującymi przepisami odrębnymi oraz obowiązującymi w tym zakresie przepisami lokalnymi.

Aby ograniczyć negatywne skutki prac ziemnych powinno się powierzchnią warstwę gleby, zdjętą podczas prac budowlanych, powtórnie wykorzystać do np. zagospodarowania całości terenu po zakończeniu budowy.

**Podsumowując powyższe realizacja ustaleń projektu planu nie będzie negatywnie wpływała na powierzchnię ziemi.**

### 9.6 Krajobraz

Oddziaływania na krajobraz		
Rodzaj	Bezpośrednie	MN/Z
	Pośrednie	-
	Wtórne	-
	Skumulowane	-
Czas	Krótkoterminowe	-
	Średnioterminowe	-
	Długoterminowe	MN/Z
Mechanizm	Chwilowe	-
	Stałe	MN/Z
Ocena oddziaływania	Pozytywne	MN/Z
	Neutralne	-
	Negatywne	-

Obszar opracowania znajduje się w północnej części miasta Miłomłyn, pomiędzy jeziorem Ilińskim, a drogą ekspresową, w otoczeniu istniejącej i projektowanej (wg ustaleń obowiązujących mpzp) zabudowy mieszkaniowej jednorodzinnej. Wspomniana część miasta charakteryzuje się postępującym procesem urbanizacyjnym. Funkcja, jaką wprowadza projekt planu, będzie kontynuacją kierunku w jakim rozwijają się tereny sąsiednie. Wobec tego planowana funkcja będzie wpisywała się w krajobraz miasta Miłomłyn.

W przypadku realizacji nowych inwestycji, projekt planu w nawiązaniu do terenów sąsiednich, ustala m.in. zastosowanie w elewacji budynków materiałów takich jak cegła, kamień, drewno oraz koloru tynków w kolorystyce barw pastelowych. Ponadto, projekt planu ustala dachy budynków mieszkalnych jako dwuspadowe lub wielospadowe o kącie nachylenia połaci dachowych od 30° do 45°, kryte dachówką, blachodachówką w odcieniach koloru

czerwonego, brązowego, szarego. Będzie to oddziaływanie bezpośrednie, długoterminowe, stałe i ocenia się jako pozytywne.

W trakcie realizacji nowych inwestycji początkowo ucierpieć może estetyka przedmiotowego terenu (oddziaływanie bezpośrednie, krótkoterminowe, chwilowe), co będzie związane z procesami budowlanymi. Na etapie funkcjonowania zabudowy, projektowane budynki swym charakterem i kubaturą nie powinny różnić się od zabudowy sąsiedniej, wobec czego wpiszą się w krajobraz, nie zakłócając go.

Podsumowując - oddziaływania na krajobraz obszaru będą miały charakter bezpośredni, długoterminowy, stały i ocenia się jako pozytywne.

### 9.7 Klimat akustyczny

Projekt planu ustala dopuszczalne poziomy hałasu dla terenów funkcjonalnych MN/Z jak dla terenów zabudowy mieszkaniowej jednorodzinnej, zgodnie z przepisami z zakresu dopuszczalnych poziomów hałasu.

W przypadku realizacji nowych inwestycji, oddziaływanie negatywne, krótkoterminowe może wystąpić na etapie prac budowlanych i związane będzie z uciążliwościami emitowanymi przez pracujące maszyny, tj. głównie z hałasem i obniżeniem jakości krajobrazu. Ponadto należy zwrócić uwagę, że oddziaływanie akustyczne na środowisko występujące okresowo w trakcie prac budowlanych nie podlega regulacjom prawnym z zakresu ochrony przed hałasem.

Zagospodarowanie terenu związane z zabudową w trakcie jej normalnej eksploatacji nie powinno generować uciążliwości dla ludzi. Teren zlokalizowany jest w sąsiedztwie terenów o takim samym przeznaczeniu, wobec czego nie będzie stanowił uciążliwości dla terenów sąsiednich.

### 9.8 Promieniowanie elektromagnetyczne

Pole elektromagnetyczne – zgodnie z art. 3 pkt 18) ustawy Prawo ochrony środowiska z dnia 27 kwietnia 2001 r. (t.j. Dz.U. z 2021 r., poz. 1973), ilekroć w tej ustawie jest mowa o polach elektromagnetycznych – rozumie się przez to pola elektryczne, magnetyczne oraz elektromagnetyczne o częstotliwościach od 0 Hz do 300 GHz; szczególny stan materii, charakteryzujący wszelkie oddziaływania pomiędzy ładunkami elektrycznymi, prądami elektrycznymi i dipolami magnetycznymi równocześnie za pośrednictwem pola elektrycznego i pola magnetycznego. Pole elektromagnetyczne opisują takie wielkości fizyczne jak np. gęstość mocy pola, podawana w watach na metr kwadratowy ( $W/m^2$ ), natężenie składowej elektrycznej pola, podawane w woltach na metr ( $V/m$ ), natężenie składowej magnetycznej pola, podawane w amperach na metr ( $A/m$ ).



## PROGNOZA ODDZIAŁYWANIA NA ŚRODOWISKO

Wyróżniamy dwa rodzaje źródeł pola elektromagnetycznego występującego w środowisku: naturalne, obejmujące naturalne promieniowanie Ziemi, Słońca i jonosfery oraz sztuczne.

Szczególnie powszechne są sztuczne źródła pola elektromagnetycznego o częstotliwości 50 Hz - głównie urządzenia elektryczne. Specyfika pola elektromagnetycznego wytwarzanego przez takie urządzenia powoduje, że można w jego przypadku oddzielić rozpatrywać składową elektryczną i magnetyczną. Pole magnetyczne towarzyszy każdemu przepływowi prądu, a pole elektryczne występuje wszędzie tam, gdzie pojawia się napięcie elektryczne.

Do pozostałych sztucznych źródeł pola elektromagnetycznego średnich i wysokich częstotliwości należą przede wszystkim radiowo-telewizyjne stacje nadawcze, stacje bazowe telefonii komórkowej, urządzenia radiolokacyjne używane w sektorze wojskowym oraz urządzenia radionawigacyjne portów lotniczych i portów morskich. Ponadto istotnym źródłem pola elektromagnetycznego jest również radiokomunikacja amatorska, w tym stacje fal długich i nadajniki CB.

Dopuszczalne wartości parametrów fizycznych pól elektromagnetycznych określa Rozporządzenie Ministra Zdrowia z dnia 17 grudnia 2019 r. w sprawie dopuszczalnych poziomów pól elektromagnetycznych w środowisku (Dz.U. 2019 r. poz. 2448).

Na terenie objętym opracowaniem nie występują sieci, obiekty i urządzenia, które mogłyby być źródłem szkodliwego promieniowania elektromagnetycznego oraz obszar objęty opracowaniem nie znajduje się w zasięgu ww. promieniowania.

### 9.9 Zasoby naturalne

Z uwagi na to, że analizowanym terenie nie występują udokumentowane zasoby naturalne takiej jak kruszywa, złoża ropy, pokłady torfu, itp., ustalenia projektu planu nie będą miały wpływu na zasoby naturalne.

### 9.10 Zabytki i dobra materialne

W granicach obszaru opracowania nie występują obiekty i tereny zabytkowe.

### 9.11 Obszar Natura 2000

Obszar opracowania nie jest zlokalizowany w granicach obszaru Natura 2000. Najbliższy obszar Natura 2000 Kirszniter zlokalizowany jest w odległości około 4,5 km. Ustalenia projektu planu nie wpłyną negatywnie na cele i przedmiot ochrony obszaru Natura 2000 oraz integralność tego obszaru.

## 10. ROZWIĄZANIA MAJĄCE NA CELU ZAPOBIEGANIE, OGRANICZANIE LUB KOMPENSACJĘ PRZYRODNICZĄ NEGATYWNYCH ODDZIAŁYWAŃ NA ŚRODOWISKO, MOGĄCYCH BYĆ REZULTATEM REALIZACJI PROJEKTU PLANU, W SZCZEGÓLNOŚCI NA CELE I PRZEDMIOT OCHRONY OBSZARU NATURA 2000 ORAZ INTEGRALNOŚĆ TEGO OBSZARU

W miejscowym planie zagospodarowania przestrzennego przewiduje się cele, które zakładają zapobieganie, ograniczenie lub niedopuszczanie do negatywnego wpływu inwestycji na środowisko. Proponowane rozwiązania umożliwiają złagodzenia oraz likwidację negatywnych wpływów na środowisko przyrodnicze.

W zakresie ochrony środowiska, przyrody i krajobrazu plan wprowadza następujące zasady:

Ustala zasady w zakresie ochrony środowiska:

- 1) zakazuje się lokalizacji przedsięwzięć mogących znacząco oddziaływać na środowisko, określonych w przepisach odrębnych, za wyjątkiem inwestycji celu publicznego z zakresu infrastruktury technicznej;
  - 2) zakazuje się zmiany kierunku odpływu wody opadowej ze szkodą dla gruntów sąsiednich, zgodnie z przepisami odrębnymi;
  - 3) ustala się dopuszczalne poziomy hałasu, przyjmując odpowiednie przepisy dotyczące ochrony środowiska w zakresie dopuszczalnych poziomów hałasu:
    - dla terenu funkcjonalnego oznaczonego na rysunku planu symbolem literowym **MN/Z** – jak dla terenu zabudowy mieszkaniowej jednorodzinnej;
- zakazuje się likwidowania i niszczenia zadrzewień śródpolnych i przydrożnych w granicach Obszaru Chronionego Krajobrazu Kanału Elbląskiego;
- Ustala się, że w zakresie ochrony przyrody obowiązują przepisy odrębne wynikające z położenia planu w granicach Obszaru Chronionego Krajobrazu Kanału Elbląskiego.
- Obszar objęty planem położony jest w granicach strefy „B” ochrony uzdrowskiej „Obszaru Ochrony Uzdrawiskowej Miłomłyn”, dla którego obowiązują zasady i ograniczenia w użytkowaniu wynikające z przepisów odrębnych związanych z ochroną uzdrowską.

Realizacja ustaleń projektu planu nie stwarza zagrożenia dla form ochrony przyrody w jego otoczeniu, a w szczególności:

- nie wpłynie na pogorszenie stanu siedlisk przyrodniczych oraz siedlisk gatunków roślin i zwierząt chronionych w sieci obszarów Natura 2000,
- nie wpłynie na spójność obszarów Natura 2000,

## PROGNOZA ODDZIAŁYWANIA NA ŚRODOWISKO

- nie wpłynie negatywnie na krajobraz o zróżnicowanych ekosystemach, wyróżniony jako Obszar Chronionego Krajobrazu Kanału Elbląskiego.

W związku z powyższym realizacja planu (zabudowy mieszkaniowej jednorodzinnej w zieleni) nie niesie specjalnych zagrożeń dla środowiska. Jednakże sposób ich realizacji wymaga wprowadzenia pewnych ograniczeń i zakazów w celu minimalizacji zagrożeń negatywnych oddziaływań:

- na etapie wznoszenia zainwestowania istotnym zagrożeniem będzie nadmierny hałas związany ze wznoszeniem zabudowy, utwardzaniem nawierzchni dróg itp. Nastąpi również ubytek szaty roślinnej związanej z realizacją zapisów planu. W związku z powyższym na etapie inwestycyjnym należy zastosować technologie ograniczające w sposób maksymalny hałas oraz maksymalne ograniczenie rozmiarów budów w celu ograniczenia przekształceń wierzchniej warstwy litosfery w trakcie prac ziemnych;
- zabezpieczenia gruntu i wód w rejonie inwestycji przed zanieczyszczeniami związanymi z pracą sprzętu zmechanizowanego (w szczególności substancjami ropopochodnymi) i składowaniem materiałów budowlanych;
- eliminacja zanieczyszczenia terenu odpadami, zwłaszcza resztkami żużlu i asfaltu oraz innych substancji o utrudnionej biodegradacji;
- przywrócenie naturalnej roślinności zniszczonej w procesach budowlanych;
- maksymalne skrócenie czasu trwania prac budowlanych;
- projektowane zagospodarowanie wkomponować w istniejącą zielenią wysoką;
- pozostawienie drzewostanu gatunków rodzimych w zamian za dokonanie cięć pielęgnacyjnych;
- kształtowanie zieleni z zastosowaniem gatunków przystosowanych do warunków siedliskowych obszaru planu oraz odpornych na komunikacyjne zanieczyszczenia atmosfery;
- podczas realizacji przedsięwzięć należy działać zgodnie z ogólnie przyjętymi zasadami minimalizacji negatywnych skutków oddziaływania na środowisko naturalne.

Przed rozpoczęciem prac budowlanych niezbędne jest wykonanie szczegółowych badań geotechnicznych podłoża budowlanego i określenie sposobów jego przystosowania dla określonych zamierzeń inwestycyjnych.

## PROGNOZA ODDZIAŁYWANIA NA ŚRODOWISKO

Ponadto w celu efektywnego ograniczenia negatywnych oddziaływań na środowisko, będących wynikiem realizacji ustaleń planu należy podejmować takie działania jak:

- zwrócenie szczególnej uwagi na układ przestrzenny przyszłych obiektów (właściwe usytuowanie obiektów kubaturowych; czy nie będzie miało negatywnego wpływu na lokalny mikroklimat);
- w trakcie przygotowywania i realizacji inwestycji należy zapewnić oszczędne korzystanie z terenu, a wykorzystywanie i przekształcanie elementów przyrodniczych dopuszcza się wyłącznie w takim zakresie, w jakim jest to konieczne w związku z realizacją konkretnej inwestycji;
- wszelkie działania muszą być poprzedzone wykonaniem inwentaryzacji szczegółowej drzew i krzewów w granicach wydzielonych terenów, a wszelkie nowe nasadzenia należy poprzedzić wykonaniem projektu zieleni, powiązanego w planowanym funkcjami.

Oceniając wskazane ustalenia planu miejscowego pod kątem zabezpieczenia środowiska i zdrowia ludzi oraz prawidłowego gospodarowania zasobami przyrody należy stwierdzić, że wskazane sposoby zapobiegania i zmniejszania negatywnego oddziaływania na środowisko poszczególnych przedsięwzięć inwestycyjnych są wystarczające.

Ustalenia planu dotyczące zabezpieczeń przed negatywnym oddziaływaniem na środowisko, w zasadzie eliminują możliwość powstania zagrożeń związanych z planowanym zagospodarowaniem. Źródłem zagrożeń, w szczególności na obszar uzdrowiskowy, może być zaniechanie lub niepełna realizacja ustaleń planu w dziedzinie pełnego lub fragmentarycznego uzbrojenia terenu.

Podsumowując zastosowanie się do wszystkich ustaleń projektowanego dokumentu i powyższych wytycznych powinno znacznie ograniczyć lub nawet wykluczyć część niekorzystnych oddziaływań na środowisko.

**11. ROZWIĄZANIA ALTERNATYWNE DO ROZWIĄZAŃ ZAWARTYCH W PROJEKCIE PLANU WRAZ Z UZASADNIENIEM ICH WYBORU ORAZ OPIS METOD DOKONANIA OCENY PROWADZĄCEJ DO TEGO WYBORU ALBO WYJAŚNIENIE BRAKU ROZWIĄZAŃ ALTERNATYWNYCH, W TYM WSKAZANIA NAPOTKANYCH TRUDNOŚCI WYNIKAJĄCYCH Z NIEDOSTATKÓW TECHNIKI LUB LUK WE WSPÓŁCZESNEJ WIEDZY**

Według metodologii opracowania Prognozy należy przedstawić propozycje rozwiązań alternatywnych do przewidzianych w projekcie planu. Ww. rozwiązania alternatywne mają na celu stworzenie warunków, które w mniejszym stopniu będą niekorzystnie oddziaływały na środowisko.

Jedynym rozwiązaniem alternatywnym, dotyczącym przyszłego zagospodarowania, byłoby zaniechanie podejmowania jakichkolwiek działań, tzw. wariant zerowy. Zaniechanie realizacji przedsięwzięcia pozostawiłoby obszar w zakresie ustaleń obowiązującego miejscowego planu zagospodarowania przestrzennego. Obecne ustalenia planu przeznaczają obszar działki pod tereny rolnicze. Zmiana miejscowego planu odbywa się na wniosek właściciela terenów i na skutek zanikania działalności rolniczej w mieście oraz w związku z zapotrzebowaniem na nowe tereny pod zabudowę mieszkaniową. W związku z powyższym wydaje się być uzasadnionym, iż projekt planu ustala dla obszaru przeznaczenie pod zabudowę mieszkaniową jednorodzinną.

Ustalenia projektu zmiany obowiązującego planu odpowiadają na ww. potrzeby, które można zliczyć do potrzeb interesu publicznego, które wg art. 1 ust. 2 pkt 9 ustawy o planowaniu i zagospodarowaniu przestrzennym, powinny być uwzględnione w planowaniu i zagospodarowaniu przestrzennym.

Podsumowując powyższe argumenty, wariant zerowy, jako blokujący możliwość rozwoju przestrzennego i społecznego miasta, nie został wzięty pod uwagę.

## 12. WNIOSKI

Projekt planu miejscowego wprowadza na obszar opracowania teren zabudowy mieszkaniowej jednorodzinnej w zieleni (MN/Z).

W niniejszym dokumencie prognozy oddziaływania na środowisko dla projektu miejscowego planu zagospodarowania przestrzennego gminy Miłomłyn w miejscowości Miłomłyn (działka ew. nr 162/5), przeprowadzona została szczegółowa analiza oddziaływania na następujące składniki środowiska:

- Różnorodność biologiczna, w tym zwierzęta i rośliny
- Tereny sąsiednie, w tym ludzie
- Woda
- Powietrze atmosferyczne
- Powierzchnia ziemi, w tym gleby
- Krajobraz
- Klimat akustyczny
- Promieniowanie elektromagnetyczne
- Zasoby naturalne
- Zabytki i dobra materialne
- Obszar Natura 2000

Z powyższej szczegółowej analizy wynika, iż **realizacja ustaleń projektu planu nie będzie negatywnie wpływała na komponenty środowiska.** W trakcie przeprowadzania ww. analizy, w celu udowodnienia oceny oddziaływania przedstawione zostały konkretne zapisy projektu planu. Przeprowadzono też analizę ewentualnych rozwiązań alternatywnych, po której to analizie stwierdzono, że funkcje jakie wprowadza ww. projekt planu będą najlepszą formą zagospodarowania analizowanego terenu.

Obszar opracowania znajduje się w północnej części miasta Miłomłyn, pomiędzy jeziorem Ilińskim (Jelonek), a drogą ekspresową, w otoczeniu istniejącej i projektowanej (wg ustaleń obowiązujących mpzp) zabudowy mieszkaniowej jednorodzinnej. Wspomniana część miasta charakteryzuje się postępującym procesem urbanizacyjnym. Obecnie obszar objęty projektem, w obowiązującym planie, przeznaczony jest w całości pod tereny rolnicze. Celem sporządzenia zmiany miejscowego planu jest wprowadzenie zabudowy mieszkaniowej jednorodzinnej w związku z zapotrzebowaniem na nowe tereny pod zabudowę mieszkaniową oraz na skutek zanikania działalności rolniczej w mieście Miłomłyn. Ponadto, funkcja, jaką wprowadza projekt planu, będzie kontynuacją kierunku w jakim rozwijają się tereny sąsiednie.



## PROGNOZA ODDZIAŁYWANIA NA ŚRODOWISKO

Zaprojektowane w projekcie planu funkcje **nie niosą za sobą zagrożeń dla terenów znajdujących się w ich sąsiedztwie**, w tym na życie i zdrowie ludzi. Oddziaływania ocenia się jako pozytywnie oddziałujące na tereny sąsiednie, w tym ludzi.

Stwierdzono, iż ewentualne uciążliwości powstające w wyniku realizacji ustaleń projektu planu **nie powinny wykraczać poza granice opracowania**.

Udowodniono, że **nie wystąpią transgraniczne oddziaływania na środowisko**.

Ustalenia projektu planu nie powinny powodować przekroczenia określonych prawem standardów jakości środowiska, a tym samym nie powinny wprowadzać zagrożenia dla liczebności i bioróżnorodności gatunków. **Nie przewiduje się** powstania barier dla migracji gatunków kluczowych i chronionych, **zagrożenia dla obszarów przyrodniczo cennych**.

Projekt planu uwzględnia uwarunkowania wynikające z istniejącego zagospodarowania obszarów oraz położenia w granicach Obszaru Chronionego Krajobrazu Kanału Elbląskiego. Ponadto, **nie narusza zakazów występujących na tym obszarze oraz wprowadza zakazy istotne z punktu widzenia ochrony nieleśnego ekosystemu lądowego** (zakaz likwidowania i niszczenia zadrzewień śródpolnych i przydrożnych). Co więcej, w ustaleniach szczegółowych projektu uchwały znajdują się zapisy dotyczące nakazu wkomponowania planowanej zabudowy w istniejącą zieleń wysoką oraz pozostawienia nie mniej niż 50% działki porośniętej drzewostanem gatunków rodzimych w ramach powierzchni biologicznie czynnej. Rozwiązania planistyczne **nie będą miały negatywnego wpływu na środowisko przyrodnicze, a w szczególności na przedmioty ochrony przyrody, tj. na Obszar Chronionego Krajobrazu Kanału Elbląskiego**.

Obszar opracowania nie jest zlokalizowany w zasięgu korytarza ekologicznego.

Oddziaływanie terenu zabudowanego na poszczególne składniki środowiska ocenia się jako pozytywne lub neutralne.

W zakresie ochrony środowiska przyrodniczego przed zanieczyszczeniem i degradacją walorów przyrodniczo-krajobrazowych, w ustaleniach projektu planu zawarto warunki dotyczące: kształtowania ładu przestrzennego, ochrony środowiska i przyrody, wielkości i charakteru zagospodarowania, powierzchni terenu biologicznie czynnego, zaopatrzenia w media i inną infrastrukturę techniczną, zasady usuwania odpadów komunalnych, ścieków bytowych, wód opadowych i roztopowych. Ustalenia planu miejscowego pod kątem zabezpieczenia środowiska i zdrowia ludzi oraz prawidłowego gospodarowania zasobami przyrody zapewnią zmniejszenie i zapobiegą negatywnemu oddziaływaniu na środowisko poszczególnych przedsięwzięć inwestycyjnych.

Ustalenia planu dotyczące zabezpieczeń przed negatywnym oddziaływaniem na środowisko, w zasadzie eliminują możliwość powstania zagrożeń związanych z zabudową

## PROGNOZA ODDZIAŁYWANIA NA ŚRODOWISKO

obszaru. Ustalono, iż źródłem zagrożeń może być zaniechanie ustaleń planu w dziedzinie pełnego lub fragmentarycznego uzbrojenia terenu czy zastosowania narzędzi ochrony warunków życia mieszkańców.

Nie stwierdzono też, aby istniejąca forma zagospodarowania terenów sąsiednich miała jakiegokolwiek negatywny wpływ na obszar opracowania niniejszej prognozy.

Na obszarze objętym opracowaniem **nie przewiduje się lokalizacji przedsięwzięć mogących znacząco oddziaływać na środowisko**. Projekt planu zakazuje lokalizacji przedsięwzięć mogących znacząco oddziaływać na środowisko, określonych w przepisach odrębnych, za wyjątkiem inwestycji celu publicznego z zakresu infrastruktury technicznej.

Podsumowując powyższe wnioski, niniejszy dokument prognozy nie daje przeciwwskazań do wprowadzenia w życie funkcji wymienionej w projekcie planu, ponieważ realizacja ustaleń projektu planu nie będzie negatywnie wpływała na środowisko. Ewentualne uciążliwości powstające w wyniku realizacji ustaleń projektu planu nie powinny wykraczać poza granice opracowania. **Zastosowanie się do wszystkich ustaleń projektu planu oraz wskazań niniejszego dokumentu powinno ograniczyć lub nawet wykluczyć niekorzystne oddziaływanie na komponenty środowiska w przypadkach, których oddziaływanie oceniono jak neutralne.**

### 13. STRESZCZENIE W JĘZYKU NIESPECJALISTYCZNYM

Ustawa z dnia 3 października 2008 r. o udostępnianiu informacji o środowisku i jego ochronie, udziale społeczeństwa w ochronie środowiska oraz ocenach oddziaływania na środowisko określa obowiązek opracowania prognozy oddziaływania na środowisko. Niniejsze opracowanie stanowi podstawowy dokument, niezbędny do przeprowadzania postępowania w sprawie strategicznej oceny oddziaływania na środowisko skutków realizacji polityki, strategii, planu lub programu. Jego głównym celem jest diagnoza obecnego stanu środowiska, a także wskazanie potencjalnego oddziaływania realizacji ustaleń miejscowego planu zagospodarowania przestrzennego na środowisko przyrodnicze, przy uwzględnieniu jego poszczególnych komponentów, w tym: powierzchni ziemi, warunków wodnych, różnorodności biologicznej, krajobrazu, szaty roślinnej i zwierząt, powietrza, obszaru Natura 2000.

Niniejsza prognoza oddziaływania na środowisko została sporządzona dla potrzeb projektu miejscowego planu zagospodarowania przestrzennego gminy Miłomłyn w miejscowości Miłomłyn (działka ew. nr 162/5).

Niniejsza prognoza składa się z kilku merytorycznych części, w których opisane są takie zagadnienia, jak: charakterystyka elementów środowiska przyrodniczego oraz ich wzajemne powiązanie, określenie stanu środowiska przyrodniczego, omówienie celu i zapisów

## PROGNOZA ODDZIAŁYWANIA NA ŚRODOWISKO

projektu planu oraz ich powiązanie z innymi dokumentami, wskazanie potencjalnych skutków w przypadku braku realizacji ustaleń projektu, analiza problematyki związanej z ochroną środowiska pod kątem obowiązujących regulacji prawnych, omówienie podstawowych celów ochrony środowiska na szczeblach międzynarodowym i krajowym, identyfikacja skutków mogących wystąpić w przypadku realizacji ustaleń planu wraz ze wskazaniem rozwiązań mających na celu zapobieganie i ograniczanie negatywnych oddziaływań na środowisko.

Projekt planu składa się z części tekstowej – projektu uchwały oraz z załącznika graficznego.

Projekt planu na omawianym obszarze wyznacza następujące przeznaczenie terenu:

- MN/Z – teren zabudowy mieszkaniowej jednorodzinnej w zieleni.

Przedmiotem opracowania są tereny o powierzchni około 0,30 ha położone w północnej części miasta Miłomłyn. Obecnie obszar w obowiązującym planie przeznaczony jest w całości pod tereny rolnicze. Celem sporządzenia miejscowego planu jest wprowadzenie zabudowy mieszkaniowej jednorodzinnej. Opracowanie projektu planu uzasadnia się postępującą urbanizacją miasta i zaniechaniem działalności rolniczej w jego granicach.

Projekt planu respektuje ustalenia projektu Studium uwarunkowań i kierunków zagospodarowania przestrzennego Gminy Miłomłyn w sferze dyspozycji przestrzennych i zasad oraz kierunków zagospodarowania terenów.

Na terenie badań nie występują obszary zagrożone powodzią wg. danych <http://epsh.pgi.gov.pl/epsh/>.

Na terenie badań nie występują obszary zagrożone ruchami masowymi, w tym osuwaniem się mas ziemi.

W granicach obszaru opracowania nie występują grunty klas I-III, podlegające ochronie zgodnie z ustawą o ochronie gruntów rolnych i leśnych.

Obszar opracowania znajduje się w granicach Obszaru Chronionego Krajobrazu Kanału Elbląskiego. Zapisy projektu planu nie naruszają ustaleń Uchwały Sejmiku Województwa Warmińsko - Mazurskiego dotyczących ochrony ww. obszaru.

Projektowane zagospodarowanie terenu obwarowane jest działaniami minimalizującymi negatywny wpływ na środowisko przyrodnicze. Ponadto plan spełnia uwarunkowania wynikające z dążenia do zapewnienia właściwych standardów środowiskowych w zakresie ochrony zdrowia ludzi zamieszkujących w sąsiedztwie terenu opracowania planu. Przeanalizowano także wpływ na obszary Natura 2000 w sąsiedztwie terenu objętego projektem planu.

## PROGNOZA ODDZIAŁYWANIA NA ŚRODOWISKO

Podczas realizacji założeń planu nie wystąpią transgraniczne oddziaływania na środowisko.

Wykazano, że realizacja zainwestowania wiąże się z oddziaływaniem na obszar badań. W celu minimalizacji niekorzystnych skutków realizacji zapisów planu wprowadzono zalecenia i nakazy.

Podsumowując całość zebranych informacji wykazano, że realizacja zapisów planu po uwzględnieniu nakazów i zaleceń zawartych w prognozie **nie będzie negatywnie wpływała na środowisko** w granicach planu i poza nim.

## 14. WYKAZ MATERIAŁÓW ŹRÓDŁOWYCH

1. Projekt miejscowego planu zagospodarowania przestrzennego gminy Miłomłyn w miejscowości Miłomłyn (działka ew. nr 162/5);
2. Uchwała Nr XXVIII/232/2021 Rady Miejskiej w Miłomłynie z dnia 30 kwietnia 2021 r. w sprawie przystąpienia do sporządzenia zmiany miejscowego planu zagospodarowania przestrzennego gminy Miłomłyn w miejscowości Miłomłyn;
3. Koncepcja Przestrzennego Zagospodarowania Kraju 2030 (KPZK 2030);
4. Plan Gospodarki Odpadami i Program Ochrony Środowiska Miasta i Gminy Miłomłyn;
5. Dane Urzędu Miasta i Gminy Miłomłyn;
6. Centralna Baza Danych Geologicznych; <http://bazagis.pgi.gov.pl/>;
7. Dane Państwowego Instytutu Geologicznego – Państwowego Instytutu Badawczego, <http://igs.pgi.gov.pl/>;
8. Biuletyn Informacji Publicznej Urzędu Miasta i Gminy Miłomłyn,
9. Bank Danych Lokalnych GUS, <http://stat.gov.pl/>;
10. Rozporządzenie Ministra Środowiska z dnia 12 stycznia 2011 r. w sprawie obszarów specjalnej ochrony ptaków (Dz. U. 2011.25.133), zmienione Rozporządzeniem Ministra Środowiska z dnia 22 czerwca 2017 r. w sprawie obszarów specjalnej ochrony ptaków (Dz. U. 2017.1416);
11. Rozporządzenie Ministra Środowiska z dnia 16 grudnia 2016 r. w sprawie ochrony gatunkowej zwierząt (Dz. U. 2016.2183);
12. Rozporządzenie Ministra Środowiska z dnia 9 października 2014 r. w sprawie ochrony gatunkowej roślin (Dz. U. 2014.1409);
13. Rozporządzenie Ministra Środowiska z dnia 9 października 2014 r. w sprawie ochrony gatunkowej grzybów (Dz. U. 2014.1408)
14. Ptaki. Przewodnik Collinsa, 2010 r.
15. Przewodnik do oznaczania zbiorowisk roślinnych Polski, Władysław Matuszkiewicz PWN, Warszawa 2001 r.,
16. Potencjalna roślinność naturalna Polski. Mapa pogładowa w skali 1: 300 000, arkusz 1 Pojezierze Wielkopolskie i Pojezierze Chełmińsko - Dobrzyńskie, PAN, W. Matuszkiewicz i inni, Warszawa 1995 r.,
17. Siedliska i gatunki Natura 2000, prof. dr hab. Czesław Hołdyński i inni, wyd. Mantis, Olsztyn 2010 r.,

## PROGNOZA ODDZIAŁYWANIA NA ŚRODOWISKO

18. Projekt korytarzy ekologicznych łączących Europejską sieć Natura 2000 w Polsce. Zakład Badań Ssaków PAN, W. Jędrzejewski i inni, Białowieża 2012r.
19. Program Ochrony Północnego Korytarza Ekologicznego, WWF Polska, Warszawa 2015 r.
20. Klucz do oznaczania roślin naczyniowych Polski niżowej, Łucjan Rutkowski, PWN, Warszawa 2008 r.,
21. Rośliny lasu liściastego, Tadeusz Traczyk, WSiP, Warszawa 1959 r.,
22. Atlas roślin, R. Krzyściak-Kosińska, M. Kosiński, wyd. Pascal, Bielsko-Biała 2007 r.,
23. DIETZ C., HELVERSEN O., NILL D., 2007. Nietoperze Europy i Afryki Północno Zachodniej. Multico, Warszawa, 2009.
24. Płazy i gady Polski, A. Herczek, J. Gorczyca, Wyd. Kubajak, 2004 r.,
25. Atlas ptaków, część I i II, Marcin Karetta, wyd. Pascal, Bielsko-Biała, 2010 r.,
26. Ptaki Polski, część 1 i 2, Andrzej G. Kruszewicz, MULTICO Oficyna Wydawnicza, Warszawa 2005, 2006, 2007,
27. Regionalizacja geobotaniczna Polski - Jan Marek Matuszkiewicz, IGiPZ PAN Warszawa, 2008 r.,
28. Geografia Regionalna Polski [J. Kondracki PWN 2013]
29. Ostoje ptaków w Polsce - wyd. OTOP
30. Polskie Normy: PN-75-E-05100-1: 1998, PN-EN-50341-1 oraz PN-EN-50423-1
32. Rozporządzenia Ministra Infrastruktury z dnia 6 lutego 2003 r. w sprawie bezpieczeństwa i higieny pracy podczas wykonywania robót budowlanych (Dz.U.03.47.401)
33. Strona Komisji Europejskiej: <http://ec.europa.eu>
34. Mapy Hydrogeologiczne, Szczegółowe Geologiczne, Geośrodowiskowe Polski w skali 1 : 50 000
35. Mapy Glebowe w skali 1 : 5 000
36. Witryny internetowe:
  - <http://geoportal.gov.pl/>
  - <https://ostroda.geoportal2.pl/>
  - <http://geoserwis.gdos.gov.pl/mapy/>
  - <https://www.gov.pl/web/rdos-warszawa>
  - <http://mapa.korytarze.pl/>



## PROGNOZA ODDZIAŁYWANIA NA ŚRODOWISKO

- <https://sip.gison.pl/milomlyn>
- <https://ostrodzki.e-mapa.net/>
- <https://milomlyn.biuletyn.net/>
- <https://www.pgi.gov.pl/>

### Spis załączników graficznych:

1. Prognoza Oddziaływania na Środowisko dla projektu miejscowego planu zagospodarowania przestrzennego (zał. graf. Nr 1)

### Spis załączników tekstowych:

2. Kopia uzgodnień zakresu i stopnia szczegółowości informacji wymaganych w prognozie oddziaływania na środowisko dla projektu miejscowego planu zagospodarowania przestrzennego z Regionalnym Dyrektorem Ochrony Środowiska w Olsztynie, Wydział Spraw Terenowych I w Elblągu (zał. tekst. 1)
3. Kopia uzgodnień zakresu i stopnia szczegółowości informacji wymaganych w prognozie oddziaływania na środowisko dla projektu miejscowego planu zagospodarowania przestrzennego z Państwowym Powiatowym Inspektorem Sanitarnym w Ostródzie (zał. tekst. 2)

### Autorzy opracowania:

URBANISTA  
mgr inż. Maciej Wronka

URBANISTA  
mgr inż. Emilia Gałuszka-Wronka

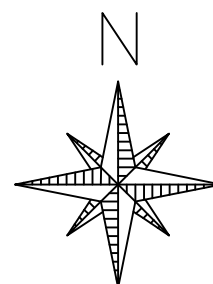
.....

.....

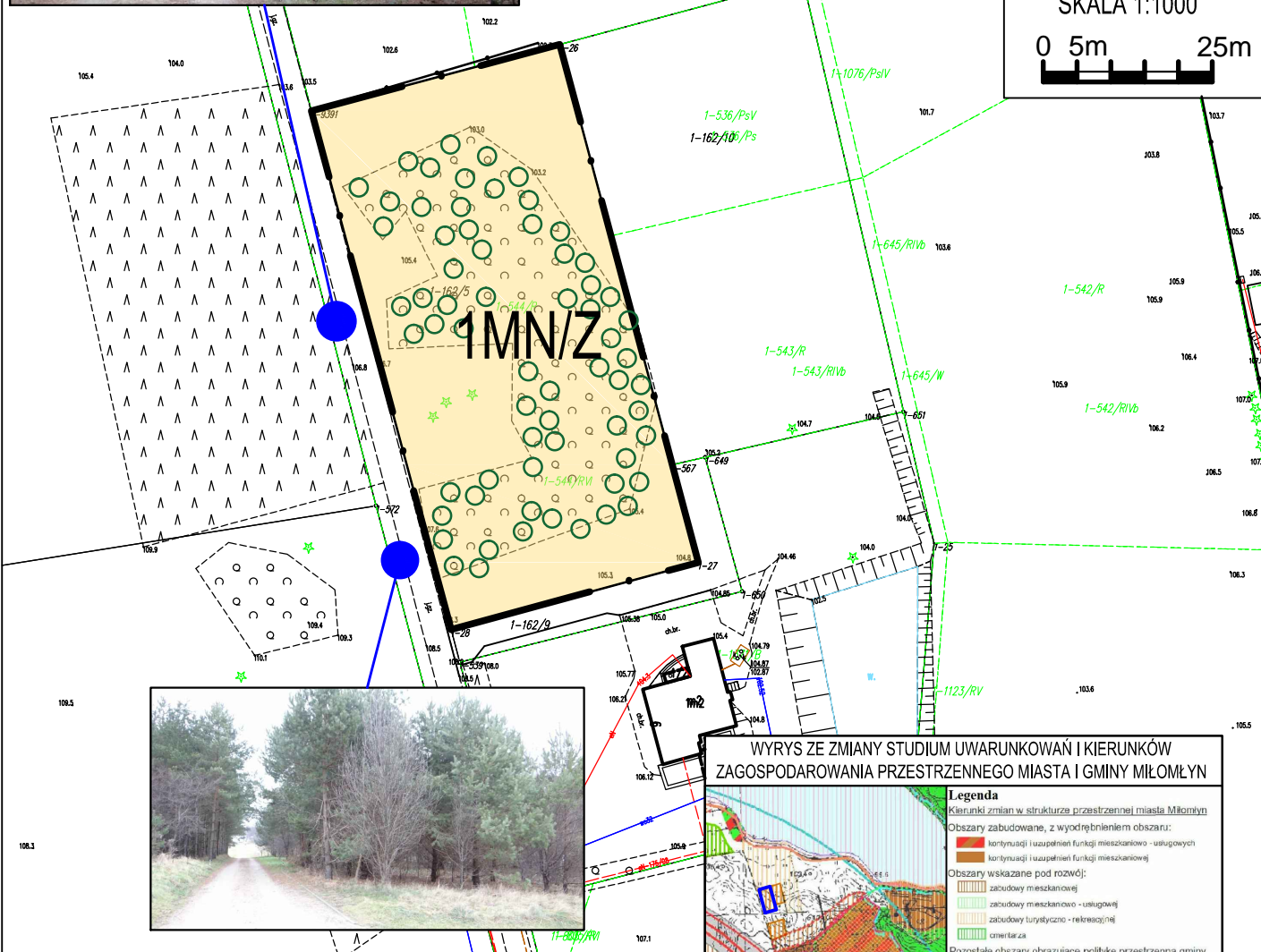
mgr inż. Maciej Wronka

mgr inż. Emilia Gałuszka-Wronka

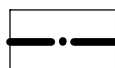
## ZAŁĄCZNIK NR 1



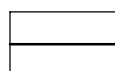
SKALA 1:1000



LEGENDA:



## GRANICA PLANU

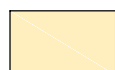


LINIE ROZGRANICZAJĄCE TERENY O RÓŻNYM PRZEZNACZENIU  
LUB RÓŻNYCH ZASADACH ZAGOSPODAROWANIA

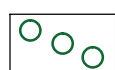


TEREN ZABUDOWY MIESZKANIOWEJ JEDNORODZINNEJ  
W ZIELENI (oznaczenie literowe terenu funkcjonalnego wg projektu  
planu)

STAN AKTUALNY:



TEREN ROLNICZY  
(wg ustaleń obowiązującego planu)




## PRZYBLIŻONA LOKALIZACJA ZIELENI WYSOKIEJ

WYRYS ZE ZMIANY STUDIUM UWARUNKOWAŃ I KIERUNKÓW  
GOSPODAROWANIA PRZESTRZENNEGO MIASTA I GMINY MIŁOMŁYN

### Legenda

### Kierunki zmian w strukturze przestrzennej miasta Miłomłyn


Obszary zabudowane, z wyodrębnieniem obszaru:

-  kontynuacji i uzupełnień funkcji mieszkaniowo - usługowych
-  kontynuacji i uzupełnień funkcji mieszkaniowej

Obszary wskazane pod rozwój:

- zabudowy mieszkaniowej
- zabudowy mieszkaniowo - usługowej
- zabudowy turystyczno - rekreacyjnej
- orientarza

Pozostałe obszary obrazujące politykę przestrzenną gminy

 obowiązujące miejscowe plany zagospodarowania przestrzennego  
 lasy

 wody powierzchniowe  
 droga ekspresowa S7

— drogi serwisowe (do obsługi drogi S7)  
— drogi powiatowe

— drogi gminne  
 ■ rezerwa terenu pod drogę S7 (linie rozgraniczające

36 budowie związane z funkcjonowaniem drogi S7

granica planu

## O GOSPODARKI GRUNTAMI

PROJEKTU MIEJSCOWEGO PLANU ZAGOSPODAR...  
MIEJSCOWOŚCI MIŁOCHÓWNA / DZIAŁKA EW. NR 162/5

A	RODRIS	Zak
---	--------	-----

	PODPIS	ZALAZ

[illegible]

ka		SKA
----	--	-----

ka		

		DAT
--	--	-----

		DAT

--	--	--





# REGIONALNA DYREKCJA OCHRONY ŚRODOWISKA W OLSZTYNIE

Wydział Spraw Terenowych I w Elblągu



19. 01. 2022 e-prop

P. P. Ginterowski  
20.01.2022

Elbląg, 19 stycznia 2022 r.

WSTE.411.54.2021.MB

## Burmistrz Miasta i Gminy Miłomłyn

Na podstawie art. 53 ustawy z dnia 3 października 2008 r. o udostępnianiu informacji o środowisku i jego ochronie, udziale społeczeństwa w ochronie środowiska oraz o ocenach oddziaływania na środowisko (Dz. U. z 2021 r. poz. 2373 ze zm.) w związku z pismem Burmistrza Miasta i Gminy Miłomłyn znak: GPiRL.6722.7.2021 z dnia 21 grudnia 2021 r. (data wpływu 30 grudnia 2021 r.)

### Uzgadniam

zakres i stopień szczegółowości informacji wymaganych w prognozie oddziaływania na środowisko dla opracowywanego projektu zmiany miejscowego planu zagospodarowania przestrzennego gminy Miłomłyn w części miejscowości Miłomłyn, działka nr 162/5, który będzie realizowany w oparciu o uchwałę Nr XXVIII/232/2021 Rady Miejskiej w Miłomłynie z dnia 30 kwietnia 2021 r., zgodny z wymaganiami art. 51 ust. 2 ww. ustawy.

Przedmiotowy teren położony jest w granicach Obszaru Chronionego Krajobrazu Kanału Elbląskiego, gdzie obowiązuje uchwała Nr XXX/670/17 Sejmiku Województwa Warmińsko-Mazurskiego z dnia 26 września 2017 r. w sprawie Obszaru Chronionego Krajobrazu Kanału Elbląskiego (Dz. Urz. Woj. Warm.-Maz. z 2017 r. poz. 4144). Prognoza oddziaływania na środowisko powinna uwzględniać wszystkie uwarunkowania wynikające z istniejącego zagospodarowania terenu oraz zawierać ocenę wpływu ustaleń dokumentu na cel i przedmiot ochrony obszarów prawnie chronionych.

W prognozie należy zawrzeć między innymi opis projektu planu, wskazując na czym ma polegać zmiana funkcji terenu w stosunku do obecnego zagospodarowania. Prognoza powinna zawierać pełen zakres wymagań określony w przywołanym artykule. Jeśli którykolwiek z wymaganych punktów nie dotyczy opracowywanego dokumentu, należy w prognozie dokonać tzw. wypełnienia negatywnego z podaniem uzasadnienia.

Na etapie strategicznej oceny oddziaływania na środowisko należy określić skutki realizacji projektowanego dokumentu na wszystkie elementy środowiska. Przeanalizować i ocenić przewidywane znaczące oddziaływania, w tym oddziaływania bezpośrednie, pośrednie, wtórne, skumulowane, krótkoterminowe, średnioterminowe i długoterminowe, stałe i chwilowe oraz pozytywne i negatywne. W związku z powyższym w prognozie należy przedstawić rozwiązania mające na celu zapobieganie, ograniczanie lub kompensację przyrodniczą negatywnych oddziaływań na środowisko mogących być rezultatem realizacji projektowanego dokumentu, w szczególności na cele i przedmiot ochrony obszarów prawnie chronionych.

Ponadto, w przedmiotowej prognozie, w zakresie analizy stanu środowiska należy:

- zinterpretować walory krajobrazowe i kulturowe obszaru;
- dokonać identyfikacji występowania gatunków fauny i flory, siedlisk przyrodniczych, korytarzy ekologicznych;
- dokonać analizy wpływu realizacji ustaleń dokumentu na stwierdzone rośliny i zwierzęta z uwzględnieniem zagrożeń dla poszczególnych gatunków;
- dokonać oceny wpływu planowanego sposobu zagospodarowania i użytkowania terenu na stwierdzone siedliska przyrodnicze, korytarze ekologiczne, trasy migracji zwierząt, ekosystemy wodne;



Spełniamy wymagania EMAS - zarządzamy urzędem efektywnie, oszczędnie i prośrodowiskowo

ul. Wojska Polskiego 1, 82-300 Elbląg, tel. 55 23-74-517, fax: 55 23-74-580, sekretariat.olsztyn@rdos.gov.pl, gov.pl/web/rdos-olsztyn



- dokonać identyfikacji terenów zadrzewionych i wykazać, czy realizacja postanowień planu będzie wiązała się z wycinką drzew lub krzewów (ilość drzew przeznaczonych do usunięcia, gatunek, wiek);
- określić jakość środowiska, zidentyfikować jego zagrożenia oraz źródła tych zagrożeń;
- ocenić potencjalne zagrożenia zanieczyszczeniami ropopochodnymi, zarówno na etapie realizacji postanowień planu, jak również na etapie eksploatacji obiektów i urządzeń;
- ocenić wpływ realizacji postanowień dokumentu na stan powietrza atmosferycznego;
- ocenić wpływ realizacji postanowień planu na klimat akustyczny.

W prognozie należy przedstawić wyniki inwentaryzacji przyrodniczej, obejmującej teren objęty planem miejscowym. Przedłożone wyniki oraz analiza i prognoza wpływu ustaleń dokumentu na środowisko mogą być oparte na dostępnej dokumentacji, np. aktualnym opracowaniu ekofizjograficznym, sporządzanym na potrzeby prac planistycznych (studium, miejscowe plany zagospodarowania przestrzennego). Opracowanie to powinno zostać wykonane na podstawie dostępnych danych literaturowych, wyników screeningu, a także innych badań terenowych, które zostały już wykonane na tym etapie, pod warunkiem, że opracowania te są aktualne.

Analizując wszystkie ww. kwestie należy uwzględnić oddziaływanie skumulowane przedmiotowego planu z innymi dokumentami planistycznymi oraz powiązania z innymi funkcjonującymi opracowaniami planistycznymi na różnych szczeblach (krajowym, wojewódzkim, powiatowym i gminnym). Podkreślić należy, że organ opracowujący projekt dokumentu jest zobowiązany zapewnić równoległe prowadzenie prac nad projektem planu oraz nad prognozą, której wyniki powinny na bieżąco wpływać na decyzje planistyczne, co pozwoli na przyjęcie właściwych rozwiązań oraz uniknięcie konfliktów społecznych w związku z prowadzonymi inwestycjami na płaszczyźnie funkcjonalno-przestrzennej i ekologicznej.

Prognoza powinna wykazać, że projekt dokumentu uwzględnia zasady zrównoważonego rozwoju, warunki równowagi przyrodniczej i racjonalnej gospodarki zasobami środowiska. Prognoza powinna zawierać konkretne wnioski, które powinny zostać wzięte pod uwagę przy formułowaniu ostatecznej wersji planu.

**Zgodnie z art. 52 ust. 1 ww. ustawy o udostępnianiu informacji o środowisku (...), informacje zawarte w prognozie oddziaływania na środowisko powinny być opracowane stosownie do stanu współczesnej wiedzy i metod oceny przez osoby spełniające wymagania określone w art. 74a ust. 2 cytowanej ustawy.**

Projekt niniejszego miejscowego planu zagospodarowania przestrzennego wymaga zaopiniowania w trybie art. 57 ust. 1 pkt 2 ustawy z 3 października 2008 r. *o udostępnianiu informacji o środowisku i jego ochronie, udziale społeczeństwa w ochronie środowiska oraz o ocenach oddziaływania na środowisko*, w związku z art. 17 pkt 6 lit. a tiret trzecie ustawy z dnia 27 marca 2003 r. *o planowaniu i zagospodarowaniu przestrzennym* (Dz. U. z 2021 r. poz. 741 ze zm.).

Z up. REGIONALNEGO DYREKTORA OCHRONY ŚRODOWISKA  
W OLSZTYNIE  
Beata Olkowska-Woźniak  
Główny specjalista  
w Wydziale Spraw Terenowych I  
/podpis elektroniczny/

Otrzymują:

1. Adresat (za zwrotnym potwierdzeniem przez e-PUAP)
2. A/a



Znak: ZNS.9082.48.2021

Ostróda, dnia 25.01.2022 r.



## OPINIA SANITARNA

Na podstawie art. 3 ustawy z dnia 14 marca 1985 r. o Państwowej Inspekcji Sanitarnej (Dz.U. z 2021 r., poz. 195) oraz art. 46 pkt 1, art. 53, art. 58 ust. 1 pkt 3 ustawy z dnia 3 października 2008 r. o udostępnianiu informacji o środowisku i jego ochronie, udziale społeczeństwa w ochronie środowiska oraz o ocenach oddziaływania na środowisko (Dz.U. z 2021 r., poz. 247 ze zm.).

P. Smieszek  
28.01.2022  
H. H. H.

### Państwowy Powiatowy Inspektor Sanitarny w Ostródzie

po zapoznaniu się z dokumentacją przedłożoną przy piśmie Burmistrza Miasta i Gminy Miłomłyn z dnia 21.12.2021 r., (data wpływu: 30.12.2021 r.) znak: GPiRL.6722.7.2021 w sprawie uzgodnienia zakresu i stopnia szczegółowości informacji wymaganych w prognozie oddziaływania na środowisko dla projektu zmiany miejscowego planu zagospodarowania przestrzennego gminy Miłomłyn w miejscowości Miłomłyn

#### u z g a d n i a

*zakres i stopień szczegółowości informacji wymaganych w prognozie oddziaływania na środowisko dla projektu zmiany miejscowego planu zagospodarowania przestrzennego Gminy Miłomłyn w m. Miłomłyn, sporządzonego na podstawie Uchwały Nr XXVIII/232/2021 Rady Miejskiej w Miłomłynie z dnia 30 kwietnia 2021 r., w zakresie określonym w art. 51 ust. 2 oraz art. 52 ust. 1 i 2 ustawy z dnia 3 października 2008 r.*

#### Z zastrzeżeniami:

1. Należy omówić zagadnienia dotyczące uzbrojenia nowych i istniejących terenów przeznaczonych pod przyszłe zagospodarowanie w instalację wodociągową oraz kanalizacyjną (bytowo-gospodarczą, deszczową).
2. Należy uwzględnić zagadnienia dotyczące jakości wód powierzchniowych i podziemnych (w szczególności zasobów ujęć wody, stref ochronnych) oraz gleb - w stanie obecnym oraz po wprowadzeniu zmian.
3. Wprowadzone zmiany należy w sposób precyzyjny przedstawić w projekcie miejscowego planu zagospodarowania przestrzennego zarówno w części opisowej jak i graficznej.

#### UZASADNIENIE

Pismem z dnia 21.12.2021 r., (data wpływu: 30.12.2021 r.) znak: GPiRL.6722.7.2021 Burmistrz Miasta i Gminy Miłomłyn zwrócił się do Państwowego Powiatowego Inspektora Sanitarnego w Ostródzie z wnioskiem o uzgodnienie zakresu i stopnia szczegółowości informacji wymaganych w prognozie oddziaływania na środowisko dla projektu zmiany miejscowego planu



zagospodarowania przestrzennego gminy Miłomłyn w miejscowości Miłomłyn.

Miejscowy plan zagospodarowania przestrzennego gminy stanowi dokument, o którym mowa w art. 46 pkt. 1 ustawy z dnia 3 października 2008 r. o udostępnianiu informacji o środowisku i jego ochronie, udziale społeczeństwa w ochronie środowiska oraz o ocenach oddziaływania na środowisko, wymagający przeprowadzenia strategicznej oceny oddziaływania na środowisko oraz sporządzenia prognozy oddziaływania na środowisko (art. 51 ust.1).

Na podstawie art. 53 w związku z art. 58 pkt 3 ustawy z dnia 3 października 2008 r., organ opracowujący projekt planu zagospodarowania przestrzennego uzgadnia zakres i stopień szczegółowości informacji wymaganych w prognozie oddziaływania na środowisko m.in. z Państwowym Powiatowym Inspektorem Sanitarnym.

Jak wynika z przedłożonych dokumentów, celem sporządzenia zmiany miejscowego planu zagospodarowania przestrzennego jest zmiana przeznaczenia działki nr 162/5, m. Miłomłyn z funkcji rolnej pod zabudowę mieszkaniową jednorodzinną.

W ocenie PPIS w Ostródzie, biorąc powyższe pod uwagę, prognoza oddziaływania na środowisko dla projektu zmiany miejscowego planu zagospodarowania przestrzennego, opracowana w zakresie i stopniu szczegółowości określonym w rozstrzygnięciu niniejszej opinii i przy spełnieniu ww. zastrzeżeń, pozwoli na analizę w zakresie wymogów sanitarno – higienicznych i zdrowotnych.

W związku z powyższym, orzeczono jak w sentencji.

Otrzymują:

1. Burmistrz Miasta i Gminy Miłomłyn

Do wiadomości:

1. Warmińsko-Mazurski Państwowy Wojewódzki Inspektor Sanitarny  
ul. Żołnierska 16, 10-561 Olsztyn
2. A/a

PAŃSTWOWY POWIATOWY  
INSPEKTOR SANITARNY  
w OSTRÓDZIE  
mgr Zdzisław Sokółowski  
SPECJALISTA HIGIENY

## OŚWIADCZENIE

Oświadczam, iż jako autor opracowujący „Prognozę oddziaływania na środowisko dla projektu miejscowego planu zagospodarowania przestrzennego gminy Miłomłyn w miejscowości Miłomłyn (działka ew. nr 162/5)”, spełniam wymagania, o których mowa w art. 74a ust. 2 ustawy z dnia 3 października 2008 r. o udostępnianiu informacji o środowisku i jego ochronie, udziale społeczeństwa w ochronie środowiska oraz o ocenach oddziaływania na środowisko (t. j. Dz. U. 2023 poz. 1094 z późn. zm.).

Jestem świadom odpowiedzialności karnej za złożenie fałszywego oświadczenia.

URBANISTA  
*mgr inż. Maciej Wronka*

.....  
mgr inż. Maciej Wronka